

Banque de la République d'Haïti



Note mensuelle d'inflation

Mars 2017

Tables des matières

I.- Introduction	2
II.- Évolution de l'inflation globale en mars 2017	2
III.- Évolution des principales fonctions de consommation en mars 2017	2
IV.- Évolution de l'inflation selon l'origine des produits et les régions géographiques du pays	4
V.- Évolution de l'inflation sous-jacente	5
VI.- Facteurs explicatifs de l'évolution de l'inflation mensuelle en mars 2017	5
VII.- Prévisions d'inflation	6

I.- Introduction

La note mensuelle d'inflation analyse l'évolution de l'Indice des Prix à la Consommation (IPC) en Haïti au cours du mois sous revue. Elle apporte des éléments explicatifs permettant de comprendre les facteurs qui influencent l'évolution de l'IPC et présente les prévisions de l'inflation pour les trois prochains mois.

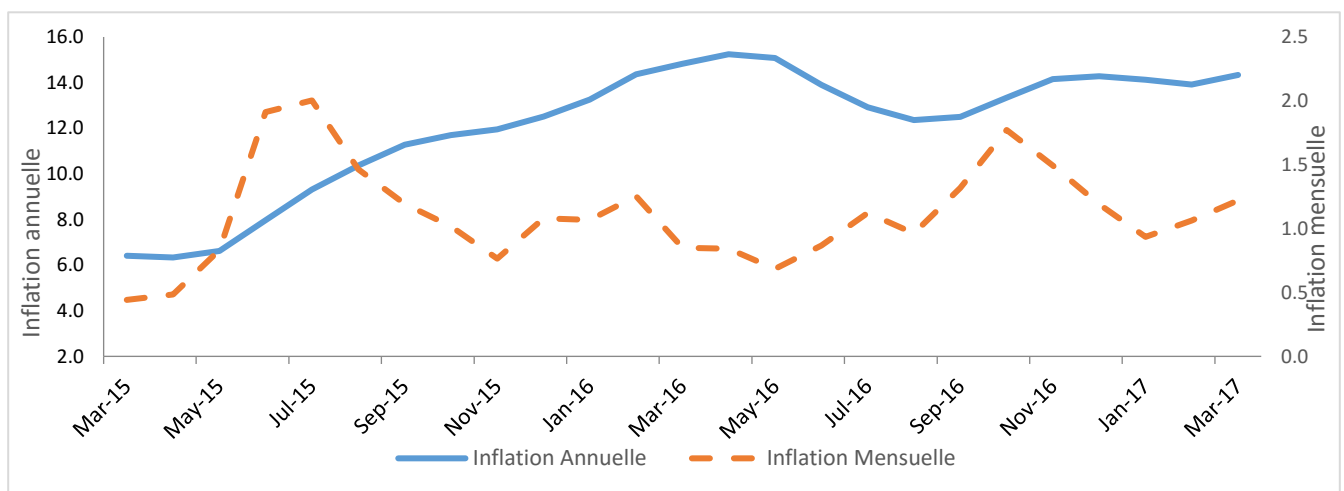
II.- Évolution de l'inflation globale en mars 2017

L'indice des prix à la consommation (base 100 en août 2004) a connu une progression de 1,2 % en variation mensuelle et de 14,3 % en glissement annuel, ce qui correspond à une accélération de l'inflation dans les deux cas de figure.

En comparant la moyenne des taux de croissance de l'IPC pour les six premiers mois de l'exercice fiscal 2016-2017 avec ceux de l'exercice 2015-2016 on constate que le taux d'inflation moyen est de 1,3 % pour cet exercice contre de 1% pour l'exercice antérieur. De même, le taux d'inflation mensuel cumulé s'est porté à 7,7 % contre 6,0 % au cours de la même période de l'exercice passé. De plus, l'inflation a oscillé en variation mensuelle autour d'une moyenne de 1,3 % sur la période allant d'octobre 2016 à mars 2017, ce qui correspond à une moyenne supérieure à celle de nos principaux partenaires commerciaux (République Dominicaine : 0,36 % et les États-Unis : 0,2 %).

Graphique No. 1

Évolution de l'inflation mensuelle et annuelle en mars 2017 (en %)



III.- Évolution des principales fonctions de consommation en mars 2017

La plupart des indices des fonctions de consommation ont varié à la hausse en rythme mensuel durant le mois de mars comparativement à ceux du mois antérieur, notamment les postes « Habillement, Tissus, Chaussures » (2,5 % en mars 2017 contre 1,2 % en février 2017), « Autres Biens et Services » (2,4 % contre 1,6 % antérieurement), « Santé » (1,5 % en mars contre 1 % le mois antérieur). Par contre, les postes « Alimentation, Boisson, Tabac », « Loisirs, Enseignement et Culture » et « Loyer, Énergie, Eau » ont vu leur taux d'inflation mensuelle se diminuer de 20 points et 10 points de base respectivement pour s'établir à 1 %, 0 % et 2 %. Quant à la variation de l'indice mensuel des postes «Transport » et « Aménagement, Entretien, Logement », elle est restée inchangée (0,1 % et 1,1 % respectivement).

En outre, en glissement annuel, la plupart des fonctions de consommation ont vu leur indice de prix enregistrer une plus forte variation par rapport à celle du mois précédent. Ceci s'applique notamment aux postes « Habillement, Tissus, Chaussures » (17,6 % contre 16,3 % antérieurement), « Autres Biens et Services » (20,3 % contre 18 % préalablement), « Santé » (11 % contre 9,6 %), « Aménagement, Entretien, Logement » (14,2 % contre 13,5 % antérieurement), « Loyer, Énergie, Eau » (19,2 % en mars 2017 contre 18,5 % le mois antérieur) et « Alimentation, Boisson, Tabac » (14,1% contre 13,9 % préalablement). Quant aux postes « Transport » et « Loisirs, Enseignement, Culture », leur inflation annuelle a diminué de 20 points de base pour s'établir à 3,2 % et 16,4 % respectivement en mars 2017.

De plus, la contribution du poste « Alimentation, Boissons et Tabac », dont la pondération dans le panier de consommation est la plus importante (50,4 %), est passée à 45,87 % en rythme mensuel et à 51,70 % en glissement annuel contre 55,09 % et 52,50 % respectivement le mois précédent. Par ailleurs, la contribution du poste « Habillement, Tissus, Chaussures » a doublé pour s'élever à 15,32 % en glissement mensuel au mois de mars 2017 contre 7,48 % durant le mois antérieur.

Tableau No. 1
Contributions à l'inflation mensuelle et annuelle (en %) en mars 2017

Poste	Pondération	Contribution à l'inflation mensuelle	Contribution à l'inflation annuelle
	en %	en %	en %
Indice Général	100,00	100,00	100,00
Alim, bois, tab	50,35	45,87	51,70
Habil, tis, chs.	6,86	15,32	8,79
Loyer, En, eau	11,05	19,80	15,44
Aménag, Ent. log.	4,70	4,71	4,85
Santé	2,90	3,92	2,33
Transport	13,74	0,70	3,17
Lois., sp. Ens., Clt.	5,84	0,16	6,99
Aut. biens & serv.	4,56	9,52	6,74

Source: Calculs de la BRH

IV.- Évolution de l'inflation selon l'origine des produits et les régions géographiques du pays

Après une diminution de 30 points de base en glissement annuel en février 2017, l'inflation des produits importés s'est rétablie à 13 % en mars 2017, soit le même niveau enregistré en décembre 2016 et en janvier 2017 consécutivement. Quant à la variation mensuelle des produits importés, elle est restée inchangée à 1,2 %. En ce qui a trait aux produits locaux, leur inflation mensuelle a progressé légèrement de 10 points de base pour se porter à 1,1 % en mars 2017. En variation annuelle, l'inflation des produits locaux s'est accrue de 20 points de base pour s'établir à 14,7 % en mars 2017.

D'une manière générale, l'inflation s'est accélérée sur l'ensemble du pays tant en rythme mensuel qu'en glissement annuel. En effet, les pressions inflationnistes occasionnées par l'ouragan Matthew en octobre 2017 sont renforcées dans la région Sud¹ en mars 2017 où les taux d'inflation mensuel et annuel ont atteint respectivement 1,5 % et 16,8 %, ce dernier étant le plus haut taux d'inflation annuelle enregistré dans le Grand Sud depuis 9 ans. Au niveau de la région métropolitaine, l'inflation annuelle s'est élevée à 14,8 % en mars 2017 contre 14,4 % durant les deux mois antérieurs, soit son plus haut niveau depuis mai 2016. Toutefois, l'inflation mensuelle a ralenti dans la région Nord où elle est passée à 0,8 % en mars 2017 contre 1 % le mois antérieur.

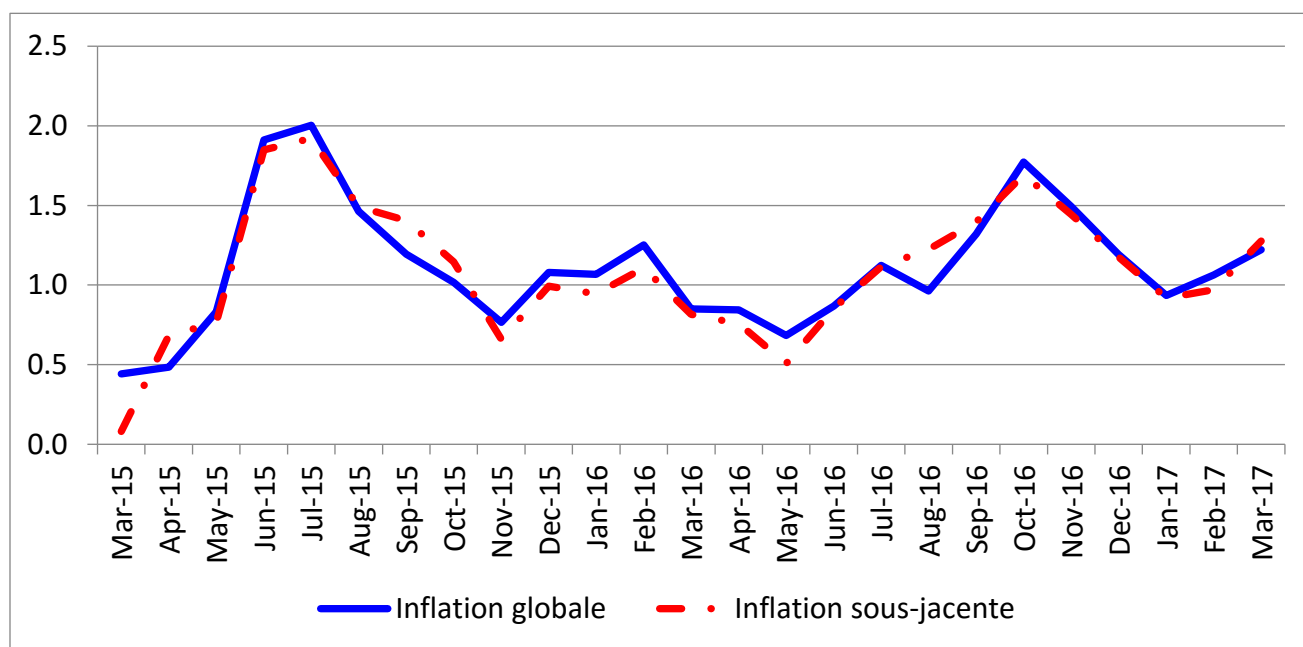
¹ La région Sud comprend les départements du Sud, de la Grand'Anse et des Nippes.

V.- Évolution de l'inflation sous-jacente

L'inflation sous-jacente (c.-à-d. l'inflation calculée en excluant du panier de consommation les biens et services dont les prix sont les plus volatils) a progressé tant en glissement mensuel qu'en glissement annuel. En variation annuelle, elle s'est élevée à 14,17 % en mars 2017 contre 13,65 % le mois antérieur. En rythme mensuel, elle est ressortie à 1,28 % en mars contre 0,97 % en février 2017, soit une augmentation de 31 points de base. Néanmoins, pour la première fois depuis le début de l'exercice fiscal en cours, l'inflation sous-jacente mensuelle a évolué au dessus de l'inflation courante (1,28 % pour l'inflation sous-jacente mensuelle contre 1,22 % pour l'inflation courante mensuelle).

Graphique No. 4

Inflation globale et inflation sous-jacente en variation mensuelle (en %)



VI.- Facteurs explicatifs de l'évolution de l'inflation mensuelle en mars 2017

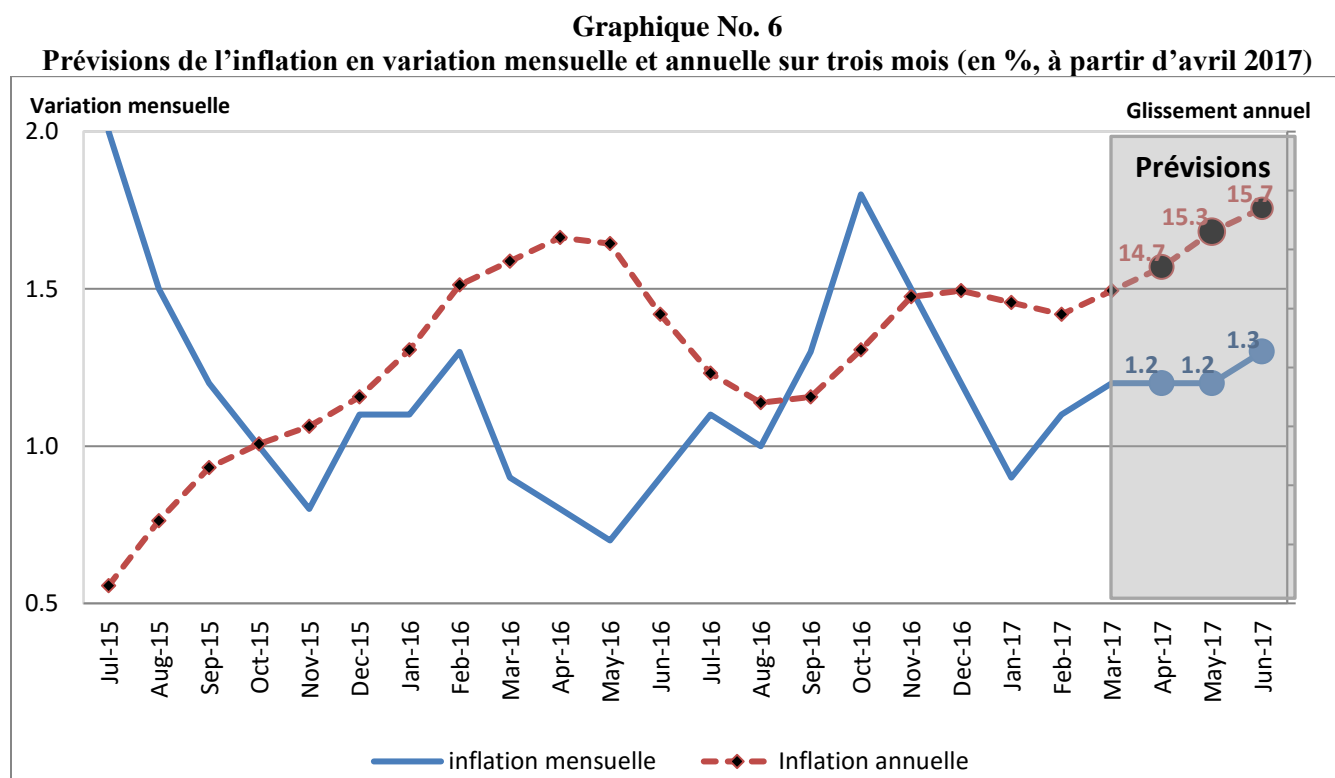
L'accélération de l'inflation en variation mensuelle en mars 2017 s'explique, entre autres, par le délai de transmission des cours des produits importés sur le marché local, par la baisse de la production du millet dans le Plateau Central.

D'une part, le prix du gaz propane a augmenté respectivement de 5,6 % en variation mensuelle, contribuant à tirer l'indice des prix des articles du poste « Loyer du Logement, Énergie et Eau » vers une augmentation de 2 % en glissement mensuel. Le gaz propane, dont l'indice était resté inchangé à 162

d'août 2016 à janvier 2017, a significativement renchéri en février et en mars 2017 (IPC établi à 176,1 et 186 respectivement). Compte tenu d'un délai estimatif de deux mois de transmission des prix des produits importés sur le marché local, la hausse des cours du gaz naturel en début d'année se serait répercutée en mars 2017 à l'échelle locale. D'autre part, les prix des denrées alimentaires ont augmenté sur le marché local sous l'effet de la hausse du prix du millet (+ 4,5%) dont la peste cochenille a affecté les récoltes dans le Plateau Central.²

VII- Prévisions d'inflation

Pour les trois prochains mois, les prévisions d'inflation annuelle de la Direction Monnaie et Analyse Économique (MAE) se chiffrent à 14,7 % en avril, 15,3 % en mai et 15,7 % en juin 2017. Par ailleurs, en rythme mensuel, l'inflation ralentirait pour s'établir à 1,2 % consécutivement pour les mois d'avril et de mai 2017 pour ensuite atteindre 1,3 % en juin 2017. Ces prévisions sont basées essentiellement sur les évolutions récentes de l'inflation.



Sources : Prévisions du Service de Modélisation et des Prévisions Macroéconomiques de la MAE

² La peste cochenille est une maladie qui affecte les plantations de petit-mil dans le Plateau Central. Elle a entraîné la contraction de l'offre de sorgho en ayant des retombées négatives sur 33 % de producteurs agricoles adonnés à la culture du millet (cf. : Le Nouvelliste # 170332).

Tableau No. 2
Indice des prix à la consommation (IPC) par postes de dépenses
Variation et Contribution à l'inflation mensuelle et annuelle en mars 2017

Poste	Indice des Prix à la Consommation			Variation IPC (%)		Contribution à l'inflation (%)		
	Pondération (%)	Mars-16	Fév-17	Mars-17	Mensuelle	Annuelle	Mensuelle	Annuelle
Indice général		260,9	294,7	298,3	1,2	14,3	100	100
Alimentation, Boisson, Tabac	50,35	274	309,4	312,6	1	14,1	45,87	51,7
Habillement, Tissus, Chaussures	6,86	285,4	327,3	335,6	2,5	17,6	15,32	8,79
Loyer, Energie, Eau	11,05	303,1	354	361,2	2	19,2	19,8	15,44
Amenagement, Entretien Logement	4,70	265	299,1	302,1	1,1	14,1	4,71	4,85
Santé	2,90	267,9	292,9	297,4	1,5	11	3,92	2,33
Transport	13,74	167,5	172,7	172,8	0,1	3,2	0,7	3,17
Loisirs, Enseignement, Culture	5,84	268,1	312	312,1	-	16,4	0,16	6,99
Autres Biens et Services	4,56	240,6	282,7	289,7	2,4	20,3	9,52	6,74

Sources : IHSI et calculs du Service de la Macroéconomie et Analyse de Conjoncture de la MAE

Glossaire

- Variation mensuelle** : Variation par rapport au mois précédent.
- Glissement annuel** : Variation par rapport au même mois de l'année antérieure.
- Inflation** : Mouvement persistant à la hausse du niveau général des prix.
- Désinflation** : Ralentissement de la croissance des prix.
- Déflation** : Baisse du niveau général des prix associée à une contraction de la masse monétaire et du crédit.
- Inflation sous-jacente** : Tendence de long terme des prix, tout en excluant la volatilité, les mouvements saisonniers, conjoncturels, et les chocs qui affectent les composantes du panier considéré.
- Région Nord** : Elle couvre les départements du Nord, Nord-Est et Nord-Ouest.
- Région Sud** : Elle comprend les départements du Sud de la Grand-Anse et des Nippes.
- Région Reste Ouest** : Y sont inclus les départements du Sud-Est et de l'Ouest à l'exception de l'aire métropolitaine
- Région Transversale** : Elle regroupe les départements du Centre et de l'Artibonite.
- Aire Métropolitaine** : Elle contient les villes de Port-au-Prince, de Delmas, de Pétion-Ville, de Carrefour et de Croix des Bouquets.