

**Banque de la République d'Haïti**



**Note mensuelle d'inflation**

**Mai 2017**

## Tables des matières

<b>I.- Introduction</b> .....	2
<b>II.- Évolution de l'inflation globale en mai 2017</b> .....	2
<b>III.- Évolution des principales fonctions de consommation en mai 2017</b> .....	3
<b>IV.- Évolution de l'inflation selon l'origine des produits et les régions géographiques du pays</b> .....	3
<b>V.- Évolution de l'inflation sous-jacente</b> .....	4
<b>VI.- Facteurs explicatifs de l'évolution de l'inflation mensuelle en mai 2017</b> .....	5
<b>VII.- Prévisions d'inflation</b> .....	5

## I.- Introduction

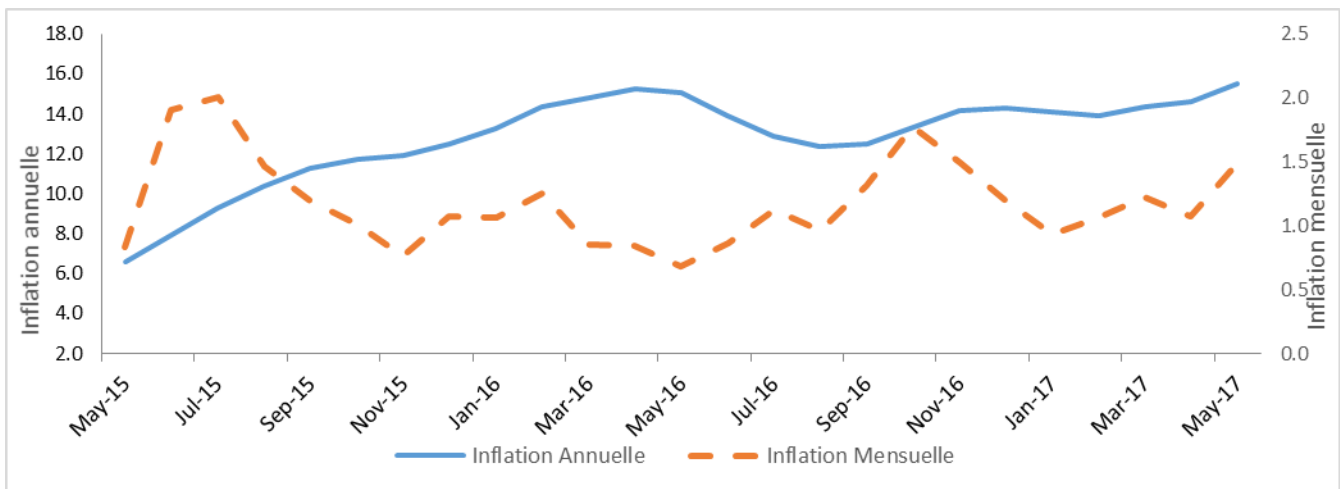
La note mensuelle d'inflation analyse l'évolution de l'Indice des Prix à la Consommation (IPC) en Haïti au cours du mois sous revue. Elle apporte des éléments explicatifs permettant de comprendre les facteurs qui influencent l'évolution de l'inflation et présente les prévisions de cette dernière pour les trois prochains mois.

## II.- Évolution de l'inflation globale en mai 2017

En mai 2017, l'indice des prix à la consommation (base 100 en août 2004) s'est établi à 306 contre 301,5 en avril 2017 et 264,9 en mai 2016. Ainsi, l'inflation est ressortie à 15,5 % contre 14,6 % un mois plus tôt. Sur base mensuelle, le taux d'inflation s'est porté à 1,5 %, soit une hausse de 40 points de base par rapport au mois précédent. Sur les 8 premiers mois de l'exercice, l'inflation mensuelle cumulée a atteint 10,2 % contre 7,8 % au cours de la même période de l'exercice antérieur. Par ailleurs, ce taux moyen d'inflation mensuelle au cours de l'exercice fiscal 2016-2017 demeure supérieur à celui de nos principaux partenaires commerciaux (République Dominicaine : 0,29 % et les États-Unis : 0,2 %).

**Graphique No. 1**

**Évolution de l'inflation mensuelle et annuelle en mai 2017 (en %)**



## III.- Évolution des principales fonctions de consommation en mai 2017

En mai 2017, deux postes ont particulièrement tiré à la hausse la variation de l'indice des prix à la consommation. Il s'agit des fonctions « Transport » et « Loyer, Énergie, Eau ». En effet, suite à la hausse des tarifs du transport en commun résultant de l'ajustement des prix des produits pétroliers, l'IPC

de la fonction « Transport » a enregistré une croissance de 4,7 % en variation mensuelle, soit la plus forte hausse depuis janvier 2010 où elle a été de 5,1 %. Quant au poste « Loyer, Énergie, Eau », sa variation en rythme mensuel a quasiment doublé (3 % en mai 2017 contre 1,6 % en avril 2017). Hormis les deux postes susmentionnés, la taux de croissance de l'IPC de la plupart des autres fonctions de consommation ont décéléré.

En termes de contribution à l'inflation, le groupe « Transport » s'est signalé par son apport important dans l'augmentation de l'inflation mensuelle à hauteur de 39,01 % contre 1,60 % le mois antérieur. Par contre, la contribution de la fonction « Alimentation, Boissons et Tabac » à l'inflation mensuelle est ressortie à 32,46 % en mai 2017 contre 53,57 % en avril 2017, en depit d'une pondération de 50,4 % dans le panier de consommation. Il s'agit de sa plus faible croissance depuis trois ans. Sur base annuelle, le groupe « Alimentation, Boissons et Tabac » a contribué à hauteur de 48,57 % en mai contre 51,48 % le mois antérieur, soit son plus faible niveau en deux ans.

**Tableau No. 1**  
**Contributions à l'inflation mensuelle et annuelle (en %) en mai 2017**

<b>Poste</b>	<b>Pondération</b>	<b>Contribution à l'inflation mensuelle</b>	<b>Contribution à l'inflation annuelle</b>
	<b>en %</b>	<b>en %</b>	<b>en %</b>
Indice Général	100.00	100.00	100.00
Alim, bois, tab	50.35	32.46	48.57
Habil, tis, chs.	6.86	5.03	9.21
Loyer, En, eau	11.05	19.85	16.29
Aménag, Ent. log.	4.70	1.20	4.28
Santé	2.90	1.60	2.72
Transport	13.74	39.01	6.95
Lois., sp. Ens., Clt.	5.84	0.00	6.24
Aut. biens & serv.	4.56	0.85	5.74

*Source: Calculs de la BRH*

#### **IV.- Évolution de l'inflation selon l'origine des produits et les régions géographiques du pays**

En mai 2017, le rythme de progression de l'indice des prix des produits importés a augmenté de 70 points de base pour s'établir à 1,8 % en variation mensuelle. En glissement annuel, il s'est établi à 14,9 %, soit une hausse de 150 points de base. Quant à l'indice des prix des produits locaux, il a affiché une baisse de 10 points de base à 1,1 % en variation mensuelle et une hausse de 40 points de base à 15,5 % en rythme annuel.

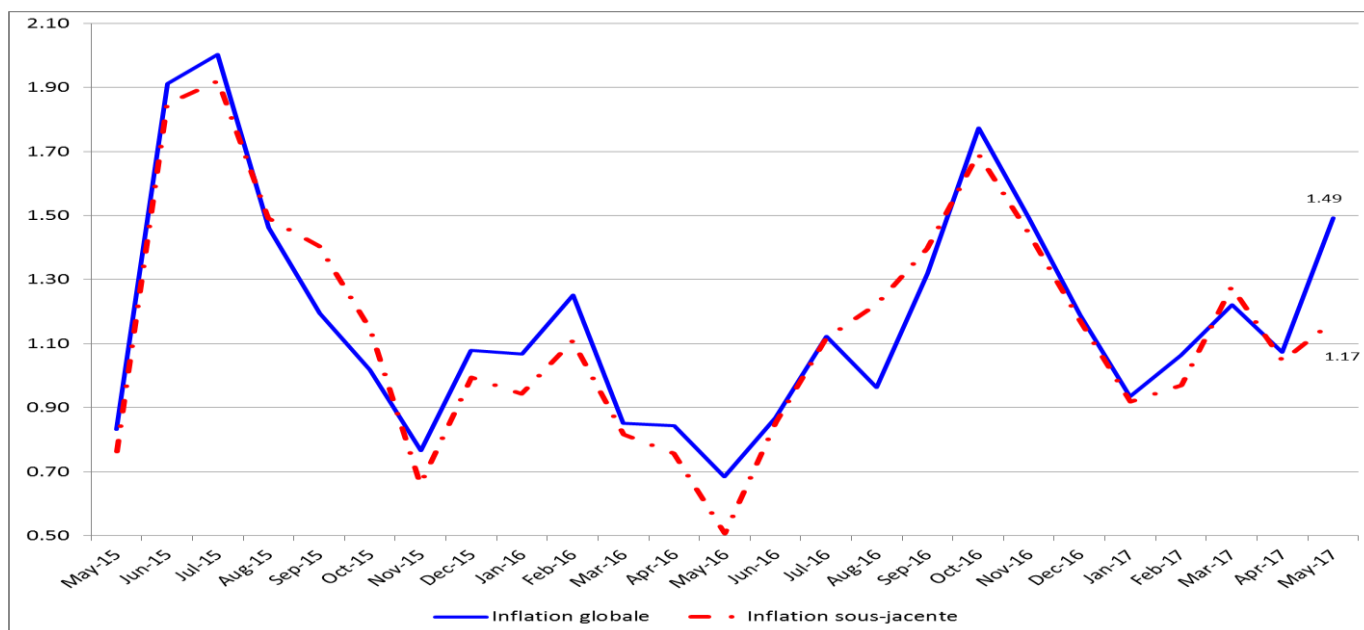
Par ailleurs, le taux de croissance de l'indice des prix à la consommation a connu, en moyenne, une augmentation de 50 points de base pour l'ensemble des régions géographiques en variation mensuelle. Les pressions inflationnistes se sont accentuées dans toutes les régions du pays, affichant les taux les plus élevés dans la région du Sud (1,7 % et 18,3 % respectivement en rythme mensuel et annuel). Par contre, c'est la région métropolitaine qui a enregistré la plus forte croissance de son rythme de progression d'inflation en mai 2017 avec une hausse de 60 points et de 110 points de base respectivement en rythme mensuel et en glissement annuel.

## V.- Évolution de l'inflation sous-jacente

L'inflation sous-jacente a évolué à la hausse aussi bien en rythme mensuel qu'en glissement annuel. En variation annuelle, elle s'est établie à 15,25 % en mai 2017 contre 14,50 % le mois antérieur. En rythme mensuel, elle a augmenté de 12 points de base à 1,17 % en mai 2017. Ainsi, l'inflation sous-jacente (1.17 %) a continué d'évoluer en dessous de l'inflation courante (1,50 %). Cette situation montre que l'inflation a été plutôt alimentée par les composantes volatiles du panier.

**Graphique No. 2**

**Inflation globale et inflation sous-jacente en variation mensuelle (en %)**



## VI.- Facteurs explicatifs de l'évolution de l'inflation mensuelle en mai 2017

L'accélération de l'inflation en variation mensuelle est essentiellement imputable à la hausse des tarifs de transport en commun sur le territoire national suite à l'ajustement des prix à la pompe.

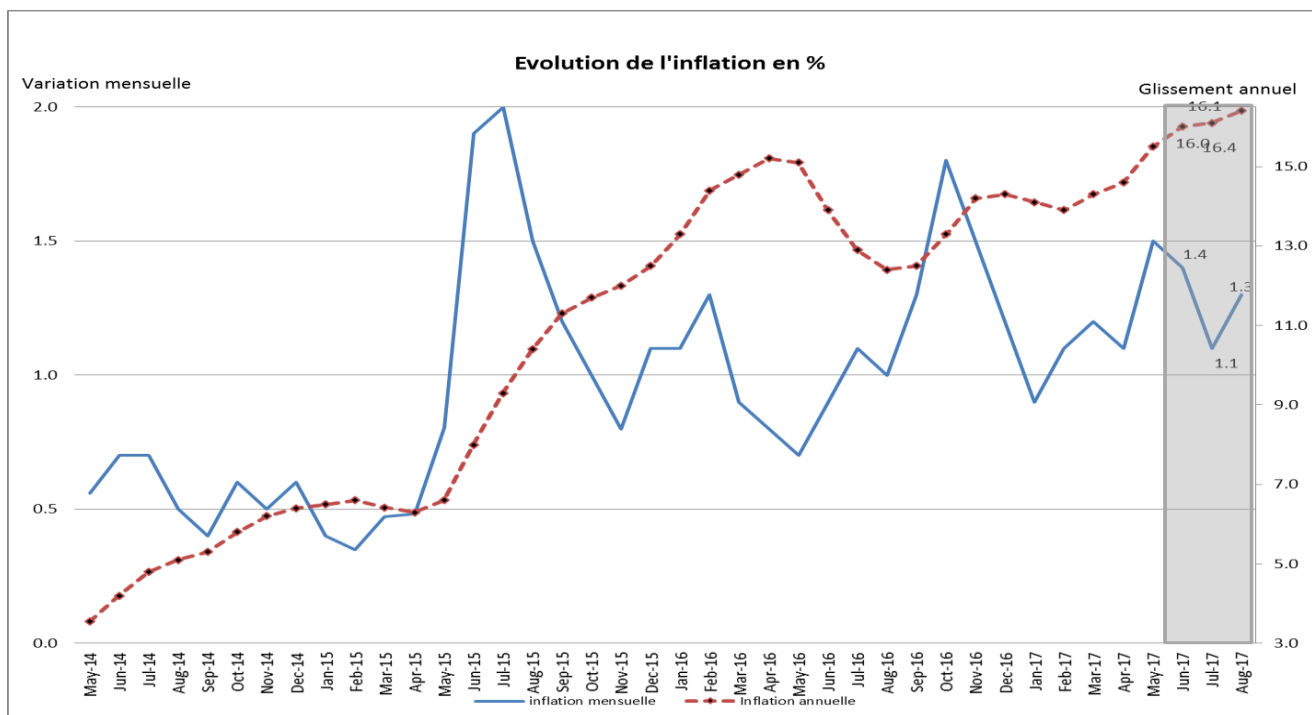
## 1.-Augmentation des tarifs du transport en commun suite à la hausse des prix du carburant

Au début du mois de mai 2017, le gouvernement haïtien a procédé à un ajustement des prix du carburant à la hausse. Subséquemment, les tarifs relatifs au transport en commun ont été ajustés sur tout le territoire national. Par ricochet, la contribution du poste « Transport » à l'inflation s'est établie à 39,01 % en mai 2017 contre 1,60 % le mois antérieur. Ainsi, la hausse des tarifs du transport en commun suite à l'ajustement des prix à la pompe a exercé une pression significative sur l'évolution du niveau général des prix.

## VII- Prévisions d'inflation

Pour les trois prochains mois, les prévisions d'inflation réalisées par la Direction de la Monnaie et de l'Analyse Economique (MAE) tablent sur une évolution contrastée de l'inflation. En rythme mensuel, l'inflation évoluerait en dents de scie : elle passerait de 1,4 % en juin à 1,1 % en juillet pour atteindre 1,3 % en août 2017. En glissement annuel, la variation de l'indice des prix à la consommation progresserait à 16 %, 16,1 % et 16,4 % aux mois de juin, juillet et août 2017 respectivement. Il convient de souligner que ces prévisions sont basées essentiellement sur le comportement récent de l'inflation.

**Graphique No. 3**  
**Prévisions de l'inflation en variation mensuelle et annuelle sur trois mois (en %, à partir de mai 2017)**



Sources : Prévisions du Service de Modélisation et des Prévisions Macroéconomiques de la MAE

**Tableau No. 2**  
**Indice des prix à la consommation (IPC) par postes de dépenses**  
**Variation et Contribution à l'inflation mensuelle et annuelle en mai 2017**

Poste	Indice des Prix à la Consommation			Variation IPC (%)		Contribution à l'inflation (%)		
	Pondération (%)	Mai-16	Avril-17	Mai-17	Mensuelle	Annuelle	Mensuelle	Annuelle
<b>Indice général</b>		264.9	301.5	306	1.5	15.5	100	100
<b>Alimentation, Boisson, Tabac</b>	50.35	278.9	315.9	319.3	1.1	14.5	32.46	48.57
<b>Habillement, Tissus, Chaussures</b>	6.86	289.1	343.2	347.4	1.2	20.2	5.03	9.21
<b>Loyer, Energie, Eau</b>	11.05	309.4	366.9	377.9	3	22.1	19.85	16.29
<b>Amenagement, Entretien Logement</b>	4.70	269.3	304.8	306.1	0.4	13.7	1.20	4.28
<b>Santé</b>	2.90	268.7	303.7	306.5	0.9	14.1	1.60	2.72
<b>Transport</b>	13.74	168.4	173	181.2	4.7	7.6	39.01	6.95
<b>Loisirs, Enseignement, Culture</b>	5.84	269.1	312.3	312.3	-	16.1	0.00	6.24
<b>Autres Biens et Services</b>	4.56	244.9	290.3	291.2	0.3	18.9	0.85	5.74

*Sources : IHSI et calculs du Service de la Macroéconomie et Analyse de Conjoncture de la MAE*

## Glossaire

- Variation mensuelle** : Variation par rapport au mois précédent.
- Glissement annuel** : Variation par rapport au même mois de l'année antérieure.
- Inflation** : Mouvement persistant à la hausse du niveau général des prix.
- Désinflation** : Ralentissement de la croissance des prix.
- Déflation** : Baisse du niveau général des prix associée à une contraction de la masse monétaire et du crédit.
- Inflation sous-jacente** : Tendence de long terme des prix, tout en excluant la volatilité, les mouvements saisonniers, conjoncturels, et les chocs qui affectent les composantes du panier considéré.
- Région Nord** : Elle couvre les départements du Nord, Nord-Est et Nord-Ouest.
- Région Sud** : Elle comprend les départements du Sud de la Grand-Anse et des Nippes.
- Région Reste Ouest** : Y sont inclus les départements du Sud-Est et de l'Ouest à l'exception de l'aire métropolitaine
- Région Transversale** : Elle regroupe les départements du Centre et de l'Artibonite.
- Aire Métropolitaine** : Elle contient les villes de Port-au-Prince, de Delmas, de Pétion-Ville, de Carrefour et de Croix des Bouquets.