



Banque de la République d'Haïti

Bulletin Statistique

56

Juillet - Septembre 2005

Table des matières

Avertissement	5
I- Statistiques monétaires et financières	
Tableau 1.1 <i>Principaux indicateurs monétaires</i>	10
Tableau 1.2 <i>Situation monétaire</i>	11
Tableau 1.3 <i>Liquidités du système bancaire</i>	12
Tableau 1.4 <i>Taux de réserves obligatoires</i>	12
Tableau 1.5 <i>Spread sur le marché formel des changes</i>	12
Tableau 1.6 <i>Volume des transactions sur le marché formel des changes</i>	13
Tableau 1.7 <i>Taux d'intérêt moyens mensuels du système bancaire</i>	15
Tableau 1.8 <i>Taux d'intérêt moyens mensuels sur le marché monétaire</i>	15
Tableau 1.9 <i>Dépôts du secteur privé</i>	16
Tableau 1.10 <i>Dépôts : parts de marché</i>	17
Tableau 1.11 <i>Crédit au secteur privé</i>	18
Tableau 1.12 <i>Crédit : parts de marché</i>	19
Tableau 1.13 <i>Bilan consolidé des banques commerciales</i>	20
Tableau 1.14 <i>Bilan de la BRH</i>	21
Tableau 1.15 <i>Encours des bons BRH</i>	22
Tableau 1.16 <i>Avoirs extérieurs nets de la BRH</i>	23
Tableau 1.17 <i>Résultats des activités de la chambre de compensation</i>	24
II- Finances publiques	
Tableau 2.1 <i>Résumé des opérations financières des administrations publiques</i>	28
Tableau 2.2 <i>Recettes des administrations publiques</i>	29
Tableau 2.3 <i>Dépenses des administrations publiques</i>	30
Tableau 2.4 <i>Endettement total du secteur public</i>	31
Tableau 2.5 <i>Dette publique externe</i>	32
III- Balance des paiements	
Tableau 3.1 <i>Résumé de la balance des paiements</i>	34
Tableau 3.2 <i>Principaux produits exportés</i>	35
Tableau 3.3 <i>Exportations des industries d'assemblage vers les États-Unis d'Amérique à base de matières premières importées</i>	36
Tableau 3.4 <i>Exportations vers les États-Unis d'Amérique à base de matières premières locales</i>	37
Tableau 3.5 <i>Importations par grandes catégories de produits</i>	38
Tableau 3.5a <i>Importations de produits pétroliers</i>	39
Tableau 3.6 <i>Évolution de l'indice du taux de change réel bilatéral Haïti-États-Unis d'Amérique</i>	40

Table des matières (suite)

IV- Prix et autres indicateurs économiques

Tableau 4.1	Indice des prix à la consommation (IPC) pour l'ensemble du pays	42
Tableau 4.2	Taux d'inflation.....	42
Tableau 4.2 a	Taux d'inflation à trois mois.....	43
Tableau 4.2 b	Taux d'inflation à six mois.....	43
Tableau 4.3	Taux de change	44
Tableau 4.4	Prix moyen de détail de certains produits sur l'ensemble du pays.....	45
Tableau 4.5	Prix moyen des matériaux de construction	46
Tableau 4.6	Activités du secteur de la construction à Port-au-Prince.....	46
Tableau 4.7	Nouvelles entreprises déclarées à Port-au-Prince et nombre correspondant d'employés	47
Tableau 4.8	Nouvelles entreprises enregistrées à l'ONA et nombre correspondant d'assurés	47
Tableau 4.9	Production industrielle de certains biens.....	48
Tableau 4.10	Consommation d'électricité	49
Tableau 4.11	Production brute d'électricité	49
Tableau 4.12	Prix moyen des principaux produits pétroliers et dérivés sur le marché local.....	50
Tableau 4.13	Véhicules importés enregistrés au port de Port-au-Prince.....	51
Tableau 4.14	Nombre de touristes arrivés au pays	53
Tableau 4.15	Mouvements migratoires aériens internationaux	54
Tableau 4.16	Pouvoir d'achat de la gourde.....	55
Tableau 4.17	Cours croisé des devises étrangères par rapport à la gourde.....	56
Tableau 4.18	Pluviométrie enregistrée dans certaines villes du pays.....	57

Annexe graphique

Graphique 1	Agrégats M1, M2, M3.....	60
Graphique 2	Contreparties de M3	61
Graphique 3	Encours des bons BRH.....	62
Graphique 4	Dépôts du secteur privé.....	63
Graphique 5	Crédit au secteur privé.....	64
Graphique 6	Recettes et dépenses des administrations publiques.....	65
Graphique 7	Endettement total du secteur public.....	66
Graphique 8	Balances commerciale et globale.....	67
Graphique 9	Indice du taux de change réel bilatéral Haïti-États Unis d'Amérique.....	68
Graphique 10	Taux d'inflation (variation mensuelle de l'IPC; novembre 1996=100).....	69
Graphique 11	Taux d'inflation (variation de l'IPC en glissement annuel).....	70
Graphique 12	Taux de change (marché informel; moyenne de période).....	71

Avertissement

Statistiques monétaires et financières

Les statistiques monétaires sont présentées selon les critères de classification établis dans le manuel *Guide des Statistiques Monétaires et Bancaires* publiées dans *Statistiques Financières Internationales de 1987* du Fonds Monétaire International (FMI). Elles représentent des données de stock (fin de période) qui sont collectées mensuellement.

Finances publiques

Les statistiques des finances publiques sont présentées selon les critères de classification établis dans *le Manuel de Référence des Finances Publiques (1986)* du FMI. Elles représentent des données de flux qui sont collectées mensuellement et sont enregistrées sur la base des encaissements-décaissements. Ces données subissent un traitement qui tient compte de la spécificité du contexte haïtien. Étant donné qu'Haïti ne dispose pas d'un budget général consolidé, les recettes enregistrées sont celles du Trésor excluant celles des unités de production marchande du secteur public. Les dépenses enregistrées sont celles effectuées par le Trésor pour le compte de l'Administration Centrale et comprennent également les dépenses réalisées sur financement externe pour l'ensemble des administrations publiques.

Balance des paiements

Les statistiques de la balance des paiements sont des données de flux. Elles sont présentées selon les critères établis dans la *5ème Édition du Manuel de la Balance des Paiements* du FMI. Les transactions sur les biens sont enregistrées sur une base brute. Les transferts de capital réfèrent surtout à des annulations d'engagements par un ou plusieurs créanciers qui ne reçoivent rien en échange (remise de dette).

Les transferts courants sont ceux qui ne peuvent être dits transferts de capital. Ils comprennent les transferts en espèces entre administrations publiques destinés à financer leurs dépenses courantes, les transferts en nature (tels que dons d'aliments, de médicaments et d'autres biens de consommation), les envois de fonds de travailleurs émigrés, etc.

La variation des avoirs de réserves est présentée sous forme d'avoirs bruts à l'exclusion des engagements envers le FMI et des engagements envers le Fonds d'investissement vénézuélien (FIV) (enregistrés dans les engagements constituant des réserves pour les autorités étrangères). Ceux-ci sont présentés séparément.

L'indice du taux de change réel bilatéral (1991=100) est calculé à partir de l'indice des prix à la consommation (IPC) des États-Unis produit par le *US Department of Labor* (1982-84=100). Le changement de base est effectué à partir de la moyenne annuelle de la série pour l'année 1991 (1982-84=100). L'indice du taux de change nominal (1991=100) est calculé de la manière suivante : Taux de référence de fin de période du mois X / Taux de référence moyen pour l'année 1991.

Avertissement (suite)

Prix et autres indicateurs économiques

Les informations regroupées sous la dénomination *Prix et autres indicateurs économiques* réfèrent aux données de production, d'emploi, de prix et aussi d'activités de divers secteurs. Il s'agit dans la plupart des cas de données brutes agrégées et tabulées. Ces données correspondent pour la plupart à des informations statistiques disponibles au moment de la compilation; elles sont donc sujettes à modification éventuelle dans le futur. L'indice des prix à la consommation est un indice de Laspeyres (période de base novembre 1996 avec pondération de 1986-1987) qui couvre l'ensemble du territoire national.

Le taux de change de la monnaie nationale par rapport au dollar américain (Gde / \$) est aussi présenté au niveau de cette section pour les marchés formel (banques et agents de change) et informel. Le taux de référence de la BRH représente une moyenne pondérée des taux de ces marchés.

Liste des sigles utilisés dans le Bulletin Statistique

AGD	Administration Générale des Douanes
AIB	Autres institutions bancaires
BEL	Banques d'épargne et de logement
BID	Banque Interaméricaine de Développement
BNC	Banque Nationale de Crédit
BRH	Banque de la République d'Haïti
BRI	Banque de Règlements Internationaux
CIF	Cost, Insurance and Freight
DTS	Droits de Tirage Spéciaux
EDH	Électricité d'Haïti
ÉU	États-Unis d'Amérique
FIV	Fonds d'Investissement Vénézuélien
FMI	Fonds Monétaire International
FOB	Free on Board
IFNB	Institutions financières non bancaires
IHSI	Institut Haïtien de Statistique et d'Informatique
IPC	Indice des prix à la consommation
MEF	Ministère de l'Économie et des Finances
MG	Millions de gourdes
OEA	Organisation des États Américains
OFATMA	Office d'Assurance-Accidents du Travail, Maladie et Maternité
OFI	Organisations financières internationales
(-)	Indique une valeur nulle
(...)	Indique la non-disponibilité de données statistiques au moment de la mise sous presse
(0.00)	Indique une valeur presque nulle

I- Statistiques monétaires et financières

Tableau 1.1**Principaux indicateurs monétaires**

(en millions de gourdes)

	1er trimestre 2005			2e trimestre 2005			3e trimestre 2005			4e trimestre 2005		
	Oct. 04	Nov. 04	Déc. 04	Janv. 05	Fév. 05	Mars 05	Avril 05	Mai 05	Juin 05	Juil. 05	Août 05	Sept. 05
Monnaie en circulation	8 798,42	8 817,86	10 218,32	9 498,72	9 519,45	9 959,70	10 036,45	9 878,43	9 871,85	10 247,53	10 576,15	10 546,58
Base monétaire	31 235,08	30 788,58	31 865,83	32 062,07	32 277,49	32 659,78	32 803,98	32 415,59	33 064,15	33 601,32	33 441,02	33 574,12
M1	16 109,91	16 034,89	17 361,18	17 214,83	17 257,69	17 743,95	17 696,62	17 688,49	18 227,24	18 624,76	18 756,76	18 999,06
M2	35 057,99	34 992,51	36 445,61	36 537,98	36 856,62	37 569,64	37 622,66	37 532,33	38 192,65	38 492,11	38 508,73	38 838,64
M3	57 554,00	57 625,85	59 702,62	60 353,04	61 272,41	62 891,41	63 949,74	63 778,48	65 136,30	65 958,21	66 494,13	68 289,72
Crédit intérieur	41 949,57	41 574,44	41 816,95	41 780,04	42 370,49	42 966,96	43 623,52	43 948,52	45 276,76	46 669,30	45 871,02	46 499,72
Avoirs extérieurs nets	13 365,17	13 429,89	15 560,61	15 975,39	16 052,66	17 117,98	17 428,59	17 249,62	17 256,90	16 508,80	17 859,02	18 635,43
Total dépôts en gourdes	26 259,57	26 174,65	26 227,29	27 039,27	27 337,17	27 609,94	27 586,21	27 653,91	28 320,81	28 244,58	27 932,58	28 292,06
Total dépôts en dollars ÉU ^{1/}	22 496,01	22 633,34	23 257,01	23 815,05	24 415,78	25 321,77	26 327,08	26 246,15	26 943,65	27 466,10	27 985,39	29 451,08
Indice de dollarisation :												
Dépôts en dollars en % de M3	39,09	39,28	38,95	39,46	39,85	40,26	41,17	41,15	41,37	41,64	42,09	43,13
Pour mémoire:												
Taux de change de référence (Fin de mois)	37,1563	37,4848	37,2318	37,6915	37,8931	38,2039	39,0311	38,7025	39,9245	42,0759	42,3415	43,0426

Source : Direction Monnaie et Analyse Économique, BRH.

1/ Convertis en gourdes au taux de référence de fin de mois de la BRH.

Tableau 1.2

Situation monétaire
(en millions de gourdes)

	1er trimestre 2005			2e trimestre 2005			3e trimestre 2005			4e trimestre 2005		
	Oct. 04	Nov. 04	Déc. 04	Janv. 05	Fév. 05	Mars 05	Avril 05	Mai 05	Juin 05	Juil. 05	Août 05	Sept. 05
Avoirs extérieurs nets	13 365,17	13 429,89	15 560,61	15 975,39	16 052,66	17 117,98	17 428,59	17 249,62	17 256,90	16 508,80	17 859,02	18 635,43
Avoirs extérieurs ^{1/}	18 138,99	17 933,33	19 799,39	20 810,87	20 965,18	22 023,62	22 553,15	22 254,12	22 348,87	21 926,83	23 200,73	23 938,14
Engagements extérieurs ^{1/}	-4 773,82	-4 503,44	-4 238,78	-4 835,48	-4 912,52	-4 905,64	-5 124,56	-5 004,50	-5 091,97	-5 418,02	-5 341,71	-5 302,72
Crédit intérieur	41 949,57	41 574,44	41 816,95	41 780,04	42 370,49	42 966,96	43 623,52	43 948,52	45 276,76	46 669,30	45 871,02	46 499,72
Créances nettes sur secteur public	20 658,32	20 178,49	20 141,57	20 228,60	20 588,21	20 721,01	20 729,42	20 877,69	21 589,91	21 947,57	20 823,86	21 029,63
Créances nettes sur gouvernement central	20 738,20	20 537,83	20 482,86	20 616,09	20 874,76	21 070,47	21 097,63	21 146,75	21 876,59	22 226,76	21 039,47	21 192,96
Créances nettes sur collectivités locales	-63,49	-78,91	-106,56	-109,74	-80,20	-93,32	-100,82	-93,41	-80,32	-75,94	-62,52	-61,19
Créances nettes sur entreprises publiques	-16,40	-280,43	-234,73	-277,76	-206,36	-256,14	-267,38	-175,65	-206,35	-203,25	-153,09	-102,14
Créances sur secteur privé	21 291,25	21 395,95	21 675,38	21 551,44	21 782,29	22 245,95	22 894,10	23 070,82	23 686,85	24 721,72	25 047,16	25 470,09
ACTIF = PASSIF	55 314,74	55 004,33	57 377,56	57 755,43	58 423,16	60 084,94	61 052,11	61 198,14	62 533,65	63 178,10	63 730,04	65 135,15
M3	57 554,00	57 625,85	59 702,62	60 353,04	61 272,41	62 891,41	63 949,74	63 778,48	65 136,30	65 958,21	66 494,13	68 289,72
M2	35 057,99	34 992,51	36 445,61	36 537,98	36 856,62	37 569,64	37 622,66	37 532,33	38 192,65	38 492,11	38 508,73	38 838,64
M1	16 109,91	16 034,89	17 361,18	17 214,83	17 257,69	17 743,95	17 696,62	17 688,49	18 227,24	18 624,76	18 756,76	18 999,06
Monnaie en circulation	8 798,42	8 817,86	10 218,32	9 498,72	9 519,45	9 959,70	10 036,45	9 878,43	9 871,85	10 247,53	10 576,15	10 546,58
Dépôts à vue	7 311,49	7 217,02	7 142,86	7 716,12	7 738,24	7 784,25	7 660,17	7 810,06	8 355,39	8 377,22	8 180,60	8 452,48
Quasi-monnaie	18 948,08	18 957,62	19 084,43	19 323,15	19 598,94	19 825,68	19 926,04	19 843,85	19 965,42	19 867,35	19 751,98	19 839,58
Dépôts d'épargne	10 771,53	10 850,96	11 094,50	11 370,25	11 603,54	11 961,44	12 179,28	12 239,44	12 378,33	12 429,43	12 377,86	12 510,64
Dépôts à terme et autres	8 176,54	8 106,67	7 989,93	7 952,90	7 995,39	7 864,24	7 746,76	7 604,41	7 587,08	7 437,92	7 374,12	7 328,94
Dépôts en dollars ÉU ^{1/}	22 496,01	22 633,34	23 257,01	23 815,05	24 415,78	25 321,77	26 327,08	26 246,15	26 943,65	27 466,10	27 985,39	29 451,08
Dépôts à vue	6 667,60	6 556,65	6 857,68	7 310,28	7 713,87	7 709,42	8 087,28	7 676,81	8 013,13	7 907,51	8 252,30	9 179,76
Dépôts d'épargne	7 588,37	7 895,35	8 211,76	8 363,12	8 529,42	8 945,88	9 258,12	9 339,87	9 486,07	9 807,91	9 779,24	9 832,82
Dépôts à terme et autres	8 240,04	8 181,34	8 187,57	8 141,65	8 172,49	8 666,47	8 981,69	9 229,46	9 444,45	9 750,68	9 953,85	10 438,50
Autres postes nets	-2 239,26	-2 621,52	-2 325,05	-2 597,61	-2 849,25	-2 806,47	-2 897,63	-2 580,34	-2 602,65	-2 780,11	-2 764,09	-3 154,57
Comptes de capital	6 914,62	6 917,89	6 796,60	6 966,93	6 726,17	6 679,30	6 034,00	6 846,62	6 912,77	6 958,17	6 933,45	7 129,35
Créances nettes interbancaires	-1 697,51	-1 707,89	-1 358,86	-1 560,22	-1 606,32	-1 415,74	-1 597,35	-1 237,87	-1 446,43	-1 851,73	-1 415,75	-1 612,47
Autres postes non classés	-7 456,38	-7 831,52	-7 762,79	-8 004,32	-7 969,10	-8 070,03	-7 334,27	-8 189,09	-8 068,98	-7 886,55	-8 281,80	-8 671,46

Source : Direction Monnaie et Analyse Économique, BRH.

1/ Convertis au taux de référence de fin de mois de la BRH.

Tableau 1.3**Liquidités du système bancaire**

(en millions de gourdes)

	1er trimestre 2005			2e trimestre 2005			3e trimestre 2005			4e trimestre 2005		
	Oct. 04	Nov. 04	Déc. 04	Janv. 05	Fév. 05	Mars 05	Avr. 05	Mai 05	Juin 05	Juil. 05	Août 05	Sept. 05
Solde des encaisses et dépôts de réserves	13 130,95	13 069,93	12 549,97	13 206,25	13 152,79	13 187,87	11 546,54	11 509,26	11 184,27	11 373,86	10 925,30	11 385,76
Réserves obligatoires	10 073,31	10 133,40	10 231,96	10 432,79	10 557,11	13 187,87	10 754,01	10 782,31	11 005,20	11 001,24	10 953,94	11 178,23
Position de réserves	3 057,64	2 936,53	2 318,01	2 773,46	2 595,68	0,00	792,53	726,95	179,07	372,62	-28,64	207,53

Source : Direction du Contrôle du Crédit, BRH.

Tableau 1.4**Taux de réserves obligatoires**

(en pourcentage)

	1er trimestre 2005			2e trimestre 2005			3e trimestre 2005			4e trimestre 2005		
	Oct. 04	Nov. 04	Déc. 04	Janv. 05	Fév. 05	Mars 05	Avr. 05	Mai 05	Juin 05	Juil. 05	Août 05	Sept. 05
Passifs des banques commerciales												
Gourdes	31,00	31,00	31,00	31,00	31,00	31,00	31,00	31,00	31,00	31,00	31,00	31,00
Devises	31,00	31,00	31,00	31,00	31,00	31,00	31,00	31,00	31,00	31,00	31,00	31,00
Passifs des banques d'épargne et de logement												
Gourdes	19,50	19,50	19,50	19,50	19,50	19,50	19,50	19,50	19,50	19,50	19,50	19,50
Devises	19,50	19,50	19,50	19,50	19,50	19,50	19,50	19,50	19,50	19,50	19,50	19,50

Source : Direction du Contrôle du Crédit, BRH.

Tableau 1.5**Spread sur le marché formel des changes**

(en pourcentage du prix d'achat)

	1er trimestre 2005			2e trimestre 2005			3e trimestre 2005			4e trimestre 2005		
	Oct. 04	Nov. 04	Déc. 04	Janv. 05	Fév. 05	Mars 05	Avr. 05	Mai 05	Juin 05	Juil. 05	Août 05	Sept. 05
Agents de change	0,25	0,28	0,21	0,24	0,24	0,26	0,23	0,30	0,27	0,50	0,28	0,21
Banques	0,35	0,39	0,41	0,42	0,36	0,35	0,40	0,39	0,37	0,49	0,41	0,47

Source : Direction des Affaires Internationales, BRH.

Tableau 1.6**Volume des transactions sur le marché formel des changes**

(en millions de dollars ÉU)

	1er trimestre 2005						2e trimestre 2005					
	Oct. 04		Nov. 04		Déc. 04		Janv. 05		Fév. 05		Mars 05	
	Achat	Vente	Achat	Vente	Achat	Vente	Achat	Vente	Achat	Vente	Achat	Vente
Agents de change	2,49	2,57	3,61	3,58	3,90	3,78	3,64	3,57	2,08	1,87	2,55	2,87
Bayard	2,49	2,57	3,61	3,58	3,90	3,78	3,64	3,57	2,08	1,87	2,55	2,87
Banques	70,53	71,95	76,97	75,67	102,73	104,17	72,71	73,12	79,89	79,66	97,73	97,39
Banque de l'Union Haïtienne	2,65	2,84	4,02	3,87	6,05	5,50	3,36	2,93	5,04	4,92	5,86	5,52
Banque Nationale de Crédit	4,13	4,43	4,95	4,93	5,71	6,36	4,15	3,96	6,27	5,97	10,18	10,79
Banque Populaire Haïtienne	0,62	0,81	2,44	2,47	5,23	5,22	1,79	1,82	2,91	2,90	1,08	1,08
Capital Bank	10,26	9,66	8,48	8,83	12,33	11,80	8,60	9,12	8,67	9,13	12,27	11,34
Citibank NA	3,87	3,62	4,04	4,58	5,56	5,46	3,33	3,71	3,85	3,81	5,43	5,89
Promobank	4,54	4,40	4,38	4,34	5,40	5,44	3,50	3,19	3,89	4,07	4,70	5,44
Scotiabank	2,56	2,57	2,03	2,13	2,21	2,25	1,65	1,69	1,58	1,69	2,08	2,13
Socabank	6,56	6,75	9,51	8,87	13,81	14,06	8,94	9,37	9,80	9,88	10,19	10,12
Sogebank	11,02	12,01	10,99	10,34	15,61	17,16	10,34	10,24	11,46	11,82	14,30	14,19
Sogebel	2,63	2,76	1,37	1,36	1,33	1,35	1,71	1,69	1,61	1,62	0,77	0,76
Unibank	21,69	22,10	23,46	22,60	27,89	27,96	24,19	24,23	23,18	22,22	29,54	28,91
Socabel	1,26	1,26	1,30	1,35	1,60	1,61	1,15	1,17	1,63	1,63	1,33	1,22
Total	73,02	74,52	80,58	79,25	106,63	107,95	76,35	76,69	81,97	81,53	100,28	100,26

Source : Direction des Affaires Internationales, BRH.

(...): Données non disponibles

Tableau 1.6 (suite)

Volume des transactions sur le marché formel des changes

(en millions de dollars ÉU)

	3e trimestre 2005											
	Avr. 05		Mai 05		Juin 05		Juil. 05		Août 05		Sept. 05	
	Achat	Vente	Achat	Vente	Achat	Vente	Achat	Vente	Achat	Vente	Achat	Vente
Agents de change	3,11	2,77	2,17	2,16	3,67	3,55	2,58	2,46	6,03	5,90	4,59	4,56
Bayard	3,11	2,77	2,17	2,16	3,67	3,55	2,58	2,46	6,03	5,90	4,59	4,56
Banques	92,43	87,61	80,49	80,07	87,90	88,37	87,94	86,22	89,75	84,18	82,53	85,09
Banque de l'Union Haïtienne	6,34	6,1	5,04	4,89	6,32	6,50	4,37	4,01	5,01	4,78	4,47	4,41
Banque Nationale de Crédit	7,95	7,33	7,14	7,56	7,41	7,58	8,45	8,50	9,30	8,03	9,01	10,64
Banque Populaire Haïtienne	2,12	2,25	1,68	1,64	2,71	2,7	1,15	1,12	4,07	3,91	2,86	2,91
Capital Bank	10,4	9,64	8,22	7,69	7,65	8,14	11,06	11,27	12,59	12,88	10,98	10,43
Citibank NA	3,77	3,52	5,58	5,44	3,05	3,22	5,78	5,74	8,33	8,04	4,90	5,14
Promobank	5,18	5,09	4,05	3,85	4,50	4,14	3,49	3,85	3,69	3,72	3,91	4,03
Scotiabank	1,53	1,56	1,64	1,67	1,40	1,41	1,29	1,28	2,43	2,37	1,89	1,94
Socabank	10,90	10,76	8,95	8,33	11,10	10,99	5,65	5,61	7,34	5,64	4,67	5,35
Sogebank	13,37	13,28	10,54	10,62	11,16	11,59	13,99	12,57	12,70	11,30	12,36	13,83
Sogebel	1,92	1,91	1,08	1,08	1,64	1,62	0,86	0,84	1,11	1,16	0,91	0,88
Unibank	27,43	24,64	25,63	26,32	29,89	29,37	31,18	30,77	22,71	21,91	25,49	24,42
Socabel	1,52	1,53	0,94	0,98	1,07	1,11	0,67	0,66	0,47	0,44	1,08	1,11
Total	95,54	90,38	82,66	82,23	91,57	91,92	90,52	88,68	95,78	90,08	87,12	89,65

Source : Direction des Affaires Internationales, BRH.

(...) : Données non disponibles

Tableau 1.7**Taux d'intérêt moyens mensuels du système bancaire ^{1/}**

(en pourcentage l'an)

	1er trimestre 2005			2e trimestre 2005			3e trimestre 2005			4e trimestre 2005		
	Oct. 04	Nov. 04	Déc. 04	Janv. 05	Fév. 05	Mars 05	Avr. 05	Mai 05	Juin 05	Juil. 05	Août 05	Sept. 05
Prêts												
Gourdes	33,00	33,00	33,00	33,50	29,00	29,00	30,5	29	23	25,25	24	23
Devises	14,00	14,50	14,50	15,00	13,25	16,25	14,5	14,5	11,5	12	12	11,5
Dépôts à terme												
Gourdes	7,50	6,75	3,50	2,38	2,75	2,25	2,75	2,25	2,38	2,38	4	4,38
Devises	2,05	2,05	2,55	2,18	2,30	2,30	2,05	2,05	3,13	4	3,5	3,75
Dépôts d'épargne												
Gourdes	1,50	1,38	1,38	1,88	1,88	1,13	1,13	1,13	1,13	1,13	1,13	1,13
Devises	1,30	1,00	0,93	1,05	0,93	0,55	0,55	0,55	0,63	0,63	0,63	0,63

Source : Direction du Contrôle du Crédit, BRH.

1/ Moyenne de fin de période.

Tableau 1.8**Taux d'intérêt moyens mensuels sur le marché monétaire**

(en pourcentage l'an)

	1er trimestre 2005			2e trimestre 2005			3e trimestre 2005			4e trimestre 2004		
	Oct. 04	Nov. 04	Déc. 04	Janv. 05	Fév. 05	Mars 05	Avr. 05	Mai 05	Juin 05	Juil. 05	Août 05	Sept. 05
Bons BRH ^{1/}												
7 jours	3,50	3,50	3,50	3,50	3,50	3,50	3,50	3,50	9,00	9,00	9,00	11,00
28 jours	5,50	5,50	5,50	5,50	5,50	5,50	5,50	5,50	11,10	11,10	11,10	13,10
91 jours	7,50	7,60	7,60	7,60	7,60	7,60	7,60	7,60	13,40	13,40	13,40	15,60
Refinancement BRH												
Mise en pension de bons BRH	27,00	27,00	27,00	27,00	27,00	27,00	27,00	27,00	27,00	27,00	27,00	27,00

Source : Direction du Contrôle du Crédit, BRH.

1/ Taux moyens précomptés de fin de période.

Tableau 1.9
Dépôts du secteur privé

(en millions de gourdes)

	1er trimestre 2005			2e trimestre 2005			3e trimestre 2005			4e trimestre 2005		
	Oct. 04	Nov. 04	Déc. 04	Janv. 05	Fév. 05	Mars 05	Avril 05	Mai 05	Juin 05	Juil. 05	Août 05	Sept. 05
Total des dépôts	48 755,58	48 807,99	49 484,29	50 854,32	51 752,96	52 931,71	53 913,29	53 900,06	55 264,45	55 710,68	55 917,97	57 743,14
Dépôts des banques commerciales	47 059,21	47 201,06	47 916,52	49 323,90	50 250,67	51 400,35	52 332,59	52 351,55	53 625,20	54 069,97	54 130,56	55 855,04
Banque de l'Union Haïtienne	2 168,43	2 192,21	2 166,44	2 263,84	2 340,86	2 357,68	2 416,12	2 400,05	2 455,48	2 468,59	2 453,54	2 486,15
Banque Industrielle et Commerciale d'Haïti	2,94	2,99	3,14	2,82	2,90	4,61	3,75	3,31	4,55	3,77	3,04	3,01
Banque Nationale de Crédit	3 554,12	3 661,57	3 832,86	4 088,67	4 149,92	4 238,16	4 371,42	4 394,01	4 555,86	4 469,56	4 379,75	4 566,47
Banque Populaire Haïtienne	689,81	714,17	699,69	615,74	629,85	636,80	658,70	694,99	741,01	737,55	704,27	654,24
Capital Bank	2 480,50	2 528,28	2 583,84	2 573,63	2 678,98	2 701,90	2 736,65	2 644,09	2 781,48	2 855,95	2 868,40	2 943,36
Citibank NA	1 519,62	1 472,86	1 444,65	1 635,96	1 642,34	1 829,34	2 102,35	2 006,39	2 162,47	2 061,33	2 223,06	2 486,34
Promobank	2 682,14	2 808,47	2 840,96	2 903,56	2 818,81	2 825,00	2 933,33	2 873,22	2 811,93	2 835,82	2 904,49	2 919,35
Scotiabank	1 673,03	1 639,91	1 657,98	1 696,20	1 755,50	1 756,31	1 752,52	1 736,16	1 734,06	1 726,47	1 771,09	1 842,48
Socabank	5 671,86	5 685,52	5 711,10	5 884,12	6 251,26	6 254,94	6 296,08	6 298,66	6 274,00	6 236,08	5 933,21	5 251,94
Sogebank	13 742,33	13 809,60	13 990,39	14 333,25	14 490,46	14 816,04	14 917,47	14 953,12	15 342,59	15 977,70	15 852,96	16 712,91
Unibank	12 874,43	12 685,47	12 985,45	13 326,12	13 489,80	13 979,58	14 144,19	14 347,54	14 761,77	14 697,14	15 036,75	15 988,80
Dépôts des BEL	1 696,37	1 606,93	1 567,78	1 530,42	1 502,29	1 531,36	1 580,71	1 548,50	1 639,26	1 640,71	1 787,42	1 888,10
Socabel	241,69	244,71	234,42	235,47	236,97	254,14	256,49	254,59	266,30	240,96	215,85	242,63
Sogebel	1 454,68	1 362,22	1 333,36	1 294,95	1 265,31	1 277,22	1 324,22	1 293,91	1 372,96	1 399,75	1 571,57	1 645,47

Source : Direction Monnaie et Analyse Économique, BRH.

Tableau 1.10**Dépôts: parts de marché**

(en pourcentage)

	1er trimestre 2005			2e trimestre 2005			3e trimestre 2005			4e trimestre 2005		
	Oct. 04	Nov. 04	Déc. 04	Janv. 05	Fév. 05	Mars 05	Avril 05	Mai 05	Juin 05	Juil. 05	Août 05	Sept. 05
Total	100,00	100,00	100,00	100,00	100,00	100,00	100,00	100,00	100,00	100,00	100,00	100,00
Part de marché des banques commerciales	96,52	96,71	96,83	96,99	97,10	97,11	97,07	97,13	97,03	97,05	96,80	96,73
Banque de l'Union Haïtienne	4,45	4,49	4,38	4,45	4,52	4,45	4,48	4,45	4,44	4,43	4,39	4,31
Banque Industrielle et Commerciale d'Haïti	0,01	0,01	0,01	0,01	0,01	0,01	0,01	0,01	0,01	0,01	0,01	0,01
Banque Nationale de Crédit	7,29	7,50	7,75	8,04	8,02	8,01	8,11	8,15	8,24	8,02	7,83	7,91
Banque Populaire Haïtienne	1,41	1,46	1,41	1,21	1,22	1,20	1,22	1,29	1,34	1,32	1,26	1,13
Capital Bank	5,09	5,18	5,22	5,06	5,18	5,10	5,08	4,91	5,03	5,13	5,13	5,10
Citibank NA	3,12	3,02	2,92	3,22	3,17	3,46	3,90	3,72	3,91	3,70	3,98	4,31
Promobank	5,50	5,75	5,74	5,71	5,45	5,34	5,44	5,33	5,09	5,09	5,19	5,06
Scotiabank	3,43	3,36	3,35	3,34	3,39	3,32	3,25	3,22	3,14	3,10	3,17	3,19
Socabank	11,63	11,65	11,54	11,57	12,08	11,82	11,68	11,69	11,35	11,19	10,61	9,10
Sogebank	28,19	28,29	28,27	28,18	28,00	27,99	27,67	27,74	27,76	28,68	28,35	28,94
Unibank	26,41	25,99	26,24	26,20	26,07	26,41	26,24	26,62	26,71	26,38	26,89	27,69
Part de marché des BEL	3,48	3,29	3,17	3,01	2,90	2,89	2,93	2,87	2,97	2,95	3,20	3,27
Socabel	0,50	0,50	0,47	0,46	0,46	0,48	0,48	0,47	0,48	0,43	0,39	0,42
Sogebel	2,98	2,79	2,69	2,55	2,44	2,41	2,46	2,40	2,48	2,51	2,81	2,85

Source : Direction Monnaie et Analyse Économique, BRH.

Tableau 1.11**Crédit au secteur privé**

(en millions de gourdes)

	1er trimestre 2005			2e trimestre 2005			3e trimestre 2005			4e trimestre 2005		
	Oct. 04	Nov. 04	Déc. 04	Janv. 05	Fév. 05	Mars 05	Avril 05	Mai 05	Juin 05	Juil. 05	Août 05	Sept. 05
Total	20 517,23	20 581,04	20 859,38	20 721,85	20 936,97	21 355,13	21 988,64	22 134,01	22 745,25	23 817,78	24 111,19	24 534,33
Crédit en gourdes	9 923,35	10 077,21	10 596,64	10 393,76	10 576,73	10 980,98	11 150,91	11 397,76	11 701,37	11 917,62	11 846,14	11 925,39
Crédit en dollars ^v	10 593,87	10 503,83	10 262,73	10 328,09	10 360,24	10 374,15	10 837,72	10 736,25	11 043,89	11 900,16	12 265,05	12 608,94
Crédit des banques commerciales	19 699,75	19 743,65	20 020,50	19 873,38	20 095,02	20 471,87	21 062,47	21 148,77	21 699,87	22 685,97	22 921,56	23 306,10
Banque de l'Union Haïtienne	756,77	766,69	743,03	763,16	784,48	771,38	815,96	764,51	797,94	801,91	843,23	860,84
Banque Industrielle et Commerciale d'Haïti	2,13	2,10	2,05	2,12	2,35	2,11	2,23	2,30	2,14	2,30	2,50	2,27
Banque Nationale de Crédit	486,58	505,90	614,82	725,91	829,99	905,56	929,87	918,28	1 003,21	1 082,19	1 052,23	1 034,48
Banque Populaire Haïtienne	479,73	485,66	503,82	483,55	495,59	494,35	519,00	516,48	534,42	548,75	541,56	562,93
Capital Bank	1 155,41	1 251,64	1 211,38	1 254,45	1 203,40	1 257,80	1 285,37	1 277,21	1 294,41	1 349,00	1 348,90	1 321,96
Citibank N.A.	1 101,19	1 162,12	1 377,38	1 110,60	1 242,90	1 313,51	1 422,01	1 454,81	1 552,15	1 623,07	1 715,47	1 660,16
Promobank	1 669,30	1 671,31	1 633,92	1 602,18	1 488,77	1 470,99	1 451,44	1 435,31	1 409,58	1 456,61	1 439,46	1 448,02
Scotiabank	813,17	851,74	861,36	817,28	828,64	810,00	813,67	821,34	853,87	861,20	879,36	864,95
Socabank	3 519,53	3 443,26	3 428,47	3 470,75	3 482,53	3 518,29	3 471,04	3 527,36	3 556,11	3 644,45	3 668,84	3 081,60
Sogebank	4 384,45	4 419,64	4 426,30	4 495,18	4 428,12	4 606,87	4 727,35	4 767,20	5 026,87	5 593,78	5 650,29	5 769,23
Unibank	5 331,49	5 183,60	5 217,98	5 148,20	5 308,25	5 321,01	5 624,54	5 663,98	5 669,16	5 722,71	5 779,72	6 699,66
Crédit des BEL	817,47	837,39	838,87	848,48	841,95	883,27	926,17	985,24	1 045,38	1 131,81	1 189,64	1 228,22
Socabel	114,79	124,76	129,23	135,50	131,88	143,78	153,31	170,85	201,78	211,70	209,75	223,68
Sogebel	702,68	712,63	709,64	712,98	710,07	739,49	772,85	814,39	843,60	920,11	979,88	1 004,54

Source : Direction Monnaie et Analyse Économique, BRH.

1/ Convertis au taux de référence de fin de mois de la BRH.

Tableau 1.12**Crédit: parts de marché**

(en pourcentage)

	1er trimestre 2005			2e trimestre 2005			3e trimestre 2005			4e trimestre 2005		
	Oct. 04	Nov. 04	Déc. 04	Janv. 05	Fév. 05	Mars 05	Avril 05	Mai 05	Juin 05	Juil. 05	Août 05	Sept. 05
Total	100,00	100,00	100,00	100,00	100,00	100,00	100,00	100,00	100,00	100,00	100,00	100,00
Part de marché des banques commerciales	96,02	95,93	95,98	95,91	95,98	95,86	95,79	95,55	95,40	95,25	95,07	94,99
Banque de l'Union Haïtienne	3,69	3,73	3,56	3,68	3,75	3,61	3,71	3,45	3,51	3,37	3,50	3,51
Banque Industrielle et Commerciale d'Haïti	0,01	0,01	0,01	0,01	0,01	0,01	0,01	0,01	0,01	0,01	0,01	0,01
Banque Nationale de Crédit	2,37	2,46	2,95	3,50	3,96	4,24	4,23	4,15	4,41	4,54	4,36	4,22
Banque Populaire Haïtienne	2,34	2,36	2,42	2,33	2,37	2,31	2,36	2,33	2,35	2,30	2,25	2,29
Capital Bank	5,63	6,08	5,81	6,05	5,75	5,89	5,85	5,77	5,69	5,66	5,59	5,39
Citibank N.A.	5,37	5,65	6,60	5,36	5,94	6,15	6,47	6,57	6,82	6,81	7,11	6,77
Promobank	8,14	8,12	7,83	7,73	7,11	6,89	6,60	6,48	6,20	6,12	5,97	5,90
Scotiabank	3,96	4,14	4,13	3,94	3,96	3,79	3,70	3,71	3,75	3,62	3,65	3,53
Socabank	17,15	16,73	16,44	16,75	16,63	16,48	15,79	15,94	15,63	15,30	15,22	12,56
Sogebank	21,37	21,47	21,22	21,69	21,15	21,57	21,50	21,54	22,10	23,49	23,43	23,51
Unibank	25,99	25,19	25,02	24,84	25,35	24,92	25,58	25,59	24,92	24,03	23,97	27,31
Part de marché des BEL	3,98	4,07	4,02	4,09	4,02	4,14	4,21	4,45	4,60	4,75	4,93	5,01
Socabel	0,56	0,61	0,62	0,65	0,63	0,67	0,70	0,77	0,89	0,89	0,87	0,91
Sogebel	3,42	3,46	3,40	3,44	3,39	3,46	3,51	3,68	3,71	3,86	4,06	4,09

Source : Direction Monnaie et Analyse Économique, BRH.

Tableau 1.13
Bilan consolidé des banques commerciales

(en millions de gourdes)

	1er trimestre 2005			2e trimestre 2005			3e trimestre 2005			4e trimestre 2005		
	Oct. 04	Nov. 04	Déc. 04	Janv. 05	Fév. 05	Mars 05	Avril 05	Mai 05	Juin 05	Juil. 05	Août 05	Sept. 05
Avoirs extérieurs nets	6 254,80	6 627,00	7 643,16	8 075,79	8 161,11	9 142,73	9 183,91	9 594,04	9 615,21	8 830,56	9 553,14	10 403,77
Avoirs extérieurs ^{1/}	8 134,32	8 333,48	9 076,57	9 518,79	9 657,99	10 613,27	10 808,12	11 212,82	11 240,20	10 630,94	11 181,65	11 940,57
Engagements extérieurs ^{1/}	-1 879,51	-1 706,48	-1 433,41	-1 443,00	-1 496,88	-1 470,54	-1 624,20	-1 618,79	-1 624,99	-1 800,38	-1 628,51	-1 536,80
Réserves/dépôts & bons BRH	21 245,30	21 028,77	20 684,44	21 461,90	21 825,64	21 625,80	21 743,71	21 386,99	22 146,32	22 340,13	21 501,98	21 887,68
Réserves/dépôts	17 700,26	17 484,30	17 140,44	17 918,32	18 281,20	18 085,67	16 905,92	16 519,05	16 450,30	16 998,13	16 160,98	16 360,58
Réserves/dépôts à la BRH	16 063,80	15 671,50	15 519,74	15 923,52	16 379,35	16 276,59	15 066,39	14 435,60	14 747,19	15 343,49	14 345,07	14 484,61
Encaisses en monnaie nationale	1 636,45	1 812,79	1 620,70	1 994,81	1 901,85	1 809,09	1 839,53	2 083,44	1 703,11	1 654,65	1 815,91	1 875,97
Bons BRH	3 545,04	3 544,47	3 544,00	3 543,58	3 544,45	3 540,12	4 837,79	4 867,94	5 696,02	5 342,00	5 341,00	5 527,10
Crédit intérieur	20 128,11	20 021,54	20 307,12	20 144,78	20 375,12	20 770,98	21 384,73	21 610,70	22 194,88	23 268,22	23 575,97	24 019,41
Créances nettes sur le secteur public ^{2/}	-389,12	-559,50	-552,26	-577,07	-561,85	-584,15	-603,91	-523,32	-550,38	-549,56	-535,22	-514,92
Créances nettes sur le gouvernement central	-387,94	-323,37	-322,31	-325,61	-359,51	-354,45	-368,90	-346,64	-348,93	-353,67	-342,22	-387,43
Créances nettes sur les collectivités locales	-	-	-	-	-	-	-	-	-	0,00	0,00	0,00
Créances nettes sur les entreprises publiques	-1,18	-236,13	-229,95	-251,46	-202,34	-229,70	-235,01	-176,67	-201,45	-195,89	-193,00	-127,49
Créances sur le secteur privé	20 517,23	20 581,04	20 859,38	20 721,85	20 936,97	21 355,13	21 988,64	22 134,01	22 745,25	23 817,78	24 111,19	24 534,33
Créances sur les AIB	-	-	-	-	-	-	-	-	-	-	-	-
Créances sur les IFNB	-	-	-	-	-	-	-	-	-	-	-	-
ACTIF = PASSIF	47 628,21	47 677,31	48 634,71	49 682,48	50 361,87	51 539,51	52 312,35	52 591,72	53 956,41	58 767,63	58 652,08	60 601,01
Engagements envers le secteur privé	48 755,58	48 807,99	49 484,29	50 854,32	51 752,96	52 931,71	53 913,29	53 900,06	55 264,45	55 710,68	55 917,97	57 743,14
Dépôts en gourdes	25 599,02	25 499,55	25 541,92	26 338,29	26 619,74	26 876,60	26 779,03	26 849,88	27 508,08	27 411,25	26 880,27	27 348,13
Dépôts à vue	7 311,49	7 217,02	7 142,86	7 716,12	7 738,24	7 784,25	7 660,17	7 810,06	8 355,39	8 377,22	8 180,60	8 452,48
Dépôts d'épargne	10 771,53	10 850,96	11 094,50	11 370,25	11 603,54	11 961,44	12 179,28	12 239,44	12 378,33	12 429,43	12 377,86	12 510,64
Dépôts à terme	7 515,99	7 431,57	7 304,56	7 251,92	7 277,96	7 130,90	6 939,58	6 800,39	6 774,35	6 604,59	6 321,81	6 385,01
Autres engagements envers les particuliers	660,55	675,09	685,36	700,98	717,43	733,34	807,18	804,02	812,73	833,33	1 052,31	943,92
Dépôts en dollars ÉU ^{1/}	22 496,01	22 633,34	23 257,01	23 815,05	24 415,78	25 321,77	26 327,08	26 246,15	26 943,65	27 466,10	27 985,39	29 451,08
Dépôts à vue	6 667,60	6 556,65	6 857,68	7 310,28	7 713,87	7 709,42	8 087,28	7 676,81	8 013,13	7 907,51	8 252,30	9 179,76
Dépôts d'épargne	7 588,37	7 895,35	8 211,76	8 363,12	8 529,42	8 945,88	9 258,12	9 339,87	9 486,07	9 807,91	9 779,24	9 832,82
Dépôts à terme et autres	8 240,04	8 181,34	8 187,57	8 141,65	8 172,49	8 666,47	8 981,69	9 229,46	9 444,45	9 750,68	9 953,85	10 438,50
Engagements envers la BRH	3,00	3,00	3,00	3,00	3,00	3,00	3,00	3,00	3,00	3,00	3,00	3,00
Autres postes nets	-1 130,37	-1 133,68	-852,58	-1 174,84	-1 394,09	-1 395,20	-1 603,95	-1 311,34	-1 311,05	3 053,95	2 731,11	2 854,87
Comptes de capital	4 454,38	4 515,81	4 473,74	4 631,89	4 448,78	4 450,24	4 512,64	4 568,59	4 646,35	4 759,49	4 806,50	5 067,98
Créances nettes interbancaires	-2 106,92	-1 914,42	-1 623,20	-1 867,10	-1 874,16	-1 806,49	-1 849,88	-1 749,57	-1 880,24	2 164,36	2 010,50	2 145,07
Autres postes non classés	-3 477,82	-3 735,07	-3 703,12	-3 939,63	-3 968,71	-4 038,95	-4 266,70	-4 130,35	-4 077,16	-3 869,90	-4 085,89	-4 358,18

Source : Direction Monnaie et Analyse Économique, BRH.

1/ Convertis en gourdes au taux de référence de fin de mois de la BRH.

2/ Ce poste reflète le crédit net de la BNC au secteur public.

Tableau 1.14

Bilan de la BRH

(en millions de gourdes)

	1er trimestre 2005			2e trimestre 2005			3e trimestre 2005			4e trimestre 2005		
	Oct. 04	Nov. 04	Déc. 04	Janv. 05	Fév. 05	Mars 05	Avril 05	Mai 05	Juin 05	Juil. 05	Août 05	Sept. 05
Avoirs extérieurs nets	7 110,36	6 802,89	7 917,46	7 899,60	7 891,56	7 975,25	8 244,68	7 655,58	7 641,69	7 678,24	8 305,88	8 231,66
Avoirs extérieurs	10 004,67	9 599,86	10 722,83	11 292,08	11 307,19	11 410,35	11 745,03	11 041,30	11 108,67	11 295,88	12 019,08	11 997,58
Engagements extérieurs	-2 894,31	-2 796,97	-2 805,37	-3 392,48	-3 415,64	-3 435,10	-3 500,35	-3 385,72	-3 466,98	-3 617,64	-3 713,20	-3 765,92
Crédit intérieur	26 535,21	26 300,76	26 025,13	26 336,59	26 882,89	27 050,27	26 698,99	26 833,66	27 776,01	27 923,26	26 536,03	26 807,81
Créances sur le gouvernement central	25 054,95	24 870,62	24 618,75	24 845,48	25 454,23	25 592,69	25 152,43	25 347,76	26 304,47	26 398,58	24 851,53	25 297,65
Créances sur les collectivités locales	-	-	-	-	-	-	-	-	-	-	-	-
Créances sur les entreprises publiques	326,68	313,38	311,84	284,89	307,59	282,56	307,86	306,77	302,35	298,68	291,37	292,53
Créances sur les banques	224,99	136,37	91,17	192,59	91,58	132,55	186,10	118,63	101,46	157,19	319,14	142,28
Créances sur les IFNB	3,27	2,82	2,60	2,37	2,13	1,90	1,66	1,42	1,18	0,94	0,69	0,44
Créances sur les particuliers	925,32	977,56	1 000,78	1 011,27	1 027,35	1 040,58	1 050,93	1 059,08	1 066,55	1 067,87	1 073,29	1 074,92
ACTIF = PASSIF	33 645,58	33 103,65	33 942,59	34 236,20	34 774,45	35 025,52	34 943,67	34 489,24	35 417,70	35 601,50	34 841,90	35 039,47
Base monétaire	31 235,08	30 788,58	31 865,83	32 062,07	32 277,49	32 659,78	32 803,98	32 415,59	33 064,15	33 601,32	33 441,02	33 574,12
Monnaie en circulation	8 798,42	8 817,86	10 218,32	9 498,72	9 519,45	9 959,70	10 036,45	9 878,43	9 871,85	10 247,53	10 576,15	10 546,58
Réserves/dépôts & bons BRH	21 377,37	20 999,34	20 653,52	21 676,03	21 946,46	21 865,40	21 866,73	21 664,27	22 276,11	22 416,48	22 001,89	22 093,31
Réserves/dépôts des banques	16 195,68	15 641,88	15 488,62	16 137,45	16 500,17	16 514,12	15 167,00	14 712,89	14 976,97	15 419,83	14 654,97	14 716,35
dont : dépôts en dollars ÉU ^{1/}	4 607,33	4 340,43	4 448,33	4 827,74	5 155,13	5 058,17	5 447,70	5 230,02	5 496,44	5 697,45	5 537,79	5 172,89
Bons BRH	3 545,04	3 544,47	3 544,02	3 543,58	3 544,45	3 542,01	4 860,19	4 867,94	5 596,02	5 342,00	5 531,00	5 501,00
Autres engnts(encaisses des banques)	1 636,65	1 812,98	1 620,89	1 994,99	1 901,85	1 809,27	1 839,54	2 083,44	1 703,12	1 654,65	1 815,92	1 875,97
Dépôts des AIB	-	-	-	-	-	-	-	-	-	-	-	-
Dépôts des IFNB	502,60	372,15	386,03	284,72	237,73	282,60	314,27	351,47	403,66	391,40	411,67	466,70
Dépôts des collectivités locales	63,49	78,91	106,56	109,74	80,20	93,32	100,82	93,41	80,32	75,94	62,52	61,19
Dépôts des entreprises publiques	341,90	357,67	316,63	311,19	311,61	309,00	340,24	305,74	307,25	306,04	251,46	267,18
Dépôts des particuliers	151,30	162,65	184,78	181,69	182,03	149,76	145,47	122,27	124,95	163,93	137,33	139,16
Dépôts du gouvernement central	3 928,80	4 009,43	3 813,58	3 903,78	4 219,96	4 167,76	3 685,90	3 854,36	4 078,96	3 818,15	3 469,84	3 717,26
Autres postes nets	-1 518,31	-1 694,37	-1 736,82	-1 729,65	-1 723,00	-1 802,02	-1 546,21	-1 780,71	-1 725,41	-1 817,97	-2 068,96	-2 251,91
Comptes de capital	2 460,25	2 402,09	2 322,86	2 335,04	2 277,39	2 229,05	1 521,36	2 278,03	2 266,42	2 198,67	2 126,95	2 061,37
dont : allocations de DTS	762,77	788,58	791,98	784,97	795,14	790,59	810,88	781,88	796,54	836,75	846,64	854,54
Autres postes non classés	-3 978,55	-4 096,45	-4 059,68	-4 064,69	-4 000,39	-4 031,07	-3 067,57	-4 058,74	-3 991,83	-4 016,64	-4 195,91	-4 313,28

Source : Direction Monnaie et Analyse Économique, BRH.

1/ Les dépôts en dollars ÉU des banques doivent être déduits des avoirs extérieurs de la BRH. Ils sont convertis en gourdes au taux de référence de fin de mois de la BRH.

Tableau 1.15**Encours des bons BRH**

(en millions de gourdes)

	1er trimestre 2005			2e trimestre 2005			3e trimestre 2005			4e trimestre 2005		
	Oct. 04	Nov. 04	Déc. 04	Janv. 05	Fév. 05	Mars 05	Avr. 05	Mai 05	Juin 05	Juil. 05	Août 05	Sept. 05
Encours total	3 545	3 544	3 544	3 544	3 544	3 542	4 860	4 867	5 596	5 342	5 531	5 501
7 jours	...	500	500	499	499	498	994	606	520	235	125	185
28 jours	...	829	829	829	829	828	1 650	1 928	2 042	880	105	...
91 jours	3 545	2 216	2 215	2 216	2 216	2 216	2 216	2 333	3 034	4 227	5 301	5 316

Source : Direction du Contrôle du Crédit, BRH.

Tableau 1.16
Avoirs extérieurs nets de la BRH

(en millions de gourdes)

	1er trimestre 2005			2e trimestre 2005			3e trimestre 2005			4e trimestre 2005		
	Oct. 04	Nov. 04	Déc. 04	Janv. 05	Fév. 05	Mars 05	Avril 05	Mai 05	Juin 05	Juil. 05	Août 05	Sept. 05
Avoirs extérieurs nets de la BRH	7 110,36	6 802,89	7 917,46	7 899,60	7 891,56	7 975,25	8 244,68	7 655,58	7 641,69	7 678,24	8 305,88	8 231,66
Avoirs extérieurs ^{1/}	10 004,67	9 599,86	10 722,83	11 292,08	11 307,19	11 410,35	11 745,03	11 041,30	11 108,67	11 295,88	12 019,08	11 997,58
Encaisse or	20,01	20,01	20,01	20,80	21,57	21,35	22,24	20,97	22,82	23,60	23,99	26,63
Avoirs liquides	8 109,80	7 704,67	8 812,76	9 390,51	9 365,93	9 456,06	9 760,93	9 074,69	9 081,57	8 820,85	9 865,08	9 810,23
(dont dépôts en dollars ÉU des BCM à la BRH) ^{2/}	4 701,99	4 440,10	4 549,76	4 926,00	5 240,51	5 127,47	5 447,70	5 230,02	5 496,44	5 697,45	5 558,96	5 194,45
Devises étrangères	625,71	405,39	670,37	535,29	275,20	491,47	669,38	622,46	474,77	488,72	568,20	590,14
Citi Institutional Liquid Reserves	1,52	1,53	1,52	1,54	1,55	1,56	1,61	1,60	1,65	1,74	1,76	1,80
Dépôts à vue à l'étranger	2 739,61	2 624,43	3 489,44	4 144,84	4 367,06	4 203,96	4 096,05	3 575,32	3 564,55	3 029,83	3 927,72	3 772,69
Disponibilités de DTS	98,79	11,02	10,03	9,04	3,96	3,94	107,64	11,71	11,12	11,69	11,47	11,58
Position de réserve au FMI	3,67	3,70	3,68	3,90	3,92	3,93	4,03	3,97	4,10	4,14	4,17	4,24
Placements à l'étranger	4 640,51	4 658,60	4 637,72	4 695,91	4 714,23	4 751,21	4 882,21	4 859,62	5 025,39	5 284,74	5 351,74	5 429,79
Autres avoirs extérieurs	1 874,86	1 875,17	1 890,05	1 880,76	1 919,69	1 932,93	1 961,87	1 945,64	2 004,28	2 451,43	2 130,01	2 160,71
Dépôts à terme à l'étranger	-	-	-	-	-	-	-	-	-	-	-	-
Valeurs en transit à l'étranger	20,83	4,76	32,26	0,03	28,90	26,63	14,29	14,46	12,13	351,92	17,26	12,97
Autres valeurs en transit à l'étranger	-	-	-	-	-	-	-	-	-	-	-	-
intérêts à recevoir sur placements à l'étranger	-	-	-	-	-	-	-	-	-	-	-	-
Participations au capital des OFI	1 854,03	1 870,42	1 857,79	1 880,73	1 890,79	1 906,30	1 947,57	1 931,18	1 992,15	2 099,50	2 112,76	2 147,74
Engagements extérieurs (-) ^{1/}	-2 894,31	-2 796,97	-2 805,37	-3 392,48	-3 415,64	-3 435,10	-3 500,35	-3 385,72	-3 466,98	-3 617,64	-3 713,20	-3 765,92
ESAF	-422,54	-349,47	-350,98	-347,87	-352,37	-350,36	-359,35	-259,88	-264,75	-278,11	-281,40	-284,02
Encours du crédit FMI	-	-	-	-	-	-	-	-	-	-	-	-
Engagements envers OFI	-2 395,95	-2 426,97	-2 434,03	-2 463,41	-2 481,93	-2 503,20	-2 558,94	-2 543,99	-2 619,60	-2 755,51	-2 770,34	-2 818,71
EPCA (Emerg.Post Conflict Ass 12/1/05)	-	-	-	-560,59	-560,59	-560,59	-560,59	-560,59	-560,59	-560,59	-560,59	-560,59
Lettre de crédit	-	-	-	-	-	-	-	-	-	-	77,27	78,55
Prêt 990 SF HA renforcement institutionnel BRH	-23,85	-24,06	-23,90	-24,19	-24,32	-24,52	-25,05	-24,84	-25,62	-27,01	-27,18	-27,63
Intérêts à payer sur prêt 990 SF HA	-0,04	-0,04	-0,04	-	-	-	-	-	-	-	-	-
Dû aux firmes d'impression	-51,92	3,58	3,58	3,58	3,58	3,58	3,58	3,58	3,58	3,58	3,58	3,58

Source : Direction Monnaie et Analyse Économique, BRH.

1/ Convertis en gourdes au taux de référence de fin de mois de la BRH.

2/ Les dépôts en dollars ÉU des banques doivent être déduits des avoirs extérieurs de la BRH.

Données préparées à partir de la Table 10R BRH selon les dernières recommandations du FMI.

Tableau 1.17

Résultats des activités de la chambre de compensation

	1er trimestre 2005			2e trimestre 2005			3e trimestre 2005			4e trimestre 2005		
	Oct. 04	Nov. 04	Déc. 04	Janv. 05	Fév. 05	Mars 05	Avril 05	Mai 05	Juin 05	Juil. 05	Août 05	Sept. 05
Compensation de chèques en dollars ÉU												
Banque centrale												
Nombre	300	352	386	335	340	342	318	304	401	377	400	296
Montant	2 563,50	1 101,80	1 238,00	1 480,40	1 473,10	1 156,70	2 190,55	2 577,52	3 795,80	6 925,73	7 743,97	2 350,85
Banques commerciales												
Nombre	30 144	32 810	40 433	32 359	31 937	38 009	36 954	35 525	36 189	32 264	32 081	28 362
Montant	132 333,70	145 572,60	163 395,10	137 107,60	142 519,20	154 715,00	155 276,68	145 082,22	152 520,81	144 386,33	170 260,59	154 126,26
Système bancaire												
Nombre	30 444	33 162	40 819	32 694	32 277	38 351	37 272	35 829	36 590	32 641	32 481	28 658
Montant	134 897,20	146 674,40	164 633,10	138 588,00	143 992,30	155 871,70	157 467,23	147 659,74	156 316,61	151 312,06	178 004,56	156 477,11

Source : Direction de la Caisse, BRH.

N.B Le nombre de chèques compensés correspond au nombre de chèques reçus par les banques.

Les montants en milliers de dollars des chèques compensés correspondent au débit du résultat de la compensation.

Tableau 1.17 (suite)

Résultats des activités de la chambre de compensation

	1er trimestre 2005			2e trimestre 2005			3e trimestre 2005			4e trimestre 2005		
	Oct. 04	Nov. 04	Déc. 04	Janv. 05	Fév. 05	Mars 05	Avril 05	Mai 05	Juin 05	Juil. 05	Août 05	Sept. 05
Compensation de chèques en gourdes												
Banque centrale												
Nombre	63 193	65 654	105 611	74 721	60 021	88 694	63 146	63 261	64 273	64 576	64 921	109 813
Montant	923,27	1 047,95	1 406,47	993,56	943,25	1 167,19	1 042,42	1 263,15	1 159,08	1 288,92	1 310,27	1 465,40
Banques commerciales												
Nombre	126 849	141 097	164 711	129 483	127 483	155 699	141 602	134 011	139 353	124 042	116 646	132 768
Montant	5 756,15	6 779,52	7 818,13	6 418,66	6 324,42	7 152,78	7 271,17	7 212,51	6 965,57	7 505,68	8 722,31	7 508,42
Système bancaire												
Nombre	190 042	206 751	270 322	204 204	187 504	244 393	204 748	197 272	203 626	188 618	181 567	242 581
Montant	6 679,42	7 827,47	9 224,60	7 412,22	7 267,68	8 319,97	8 313,59	8 475,66	8 124,65	8 794,60	10 032,58	8 973,82

Source : Direction de la Caisse, BRH.

N.B Le nombre de chèques compensés correspond au nombre de chèques reçus par les banques.

Les montants en millions de gourdes des chèques compensés correspondent au débit du résultat de la compensation.

II- Finances publiques

Tableau 2.1

Résumé des opérations financières des administrations publiques ^{1/}

(en millions de gourdes)

	1er trimestre 2005			2e trimestre 2005			3e trimestre 2005			4e trimestre 2005		
	Oct. 04	Nov. 04	Déc. 04	Janv. 05	Fév. 05	Mars 05	Avr. 05	Mai 05	Juin 05	Juil. 05	Août 05	Sept. 05
Recettes totales (incluant les dons)	1 296,40	1 314,60	1 605,30	2 166,70	1 111,60	1 377,10	1 681,40	1 275,20	910,30	1 197,30	2 981,20	1 476,30
Recettes totales	1 296,40	1 314,60	1 126,50	1 452,60	1 111,60	1 376,30	1 681,40	1 275,20	910,30	1 197,30	2 131,20	1 379,40
Recettes courantes	1 296,40	1 314,60	1 126,50	1 452,60	1 111,60	1 376,30	1 681,40	1 275,20	910,30	1 197,30	2 131,20	1 379,40
Recettes internes	867,00	922,10	794,40	1 008,40	780,10	923,20	907,20	876,50	624,10	850,30	1 592,20	755,70
Recettes douanières	226,90	380,30	309,50	439,80	324,50	387,90	387,30	358,40	246,70	341,30	538,50	496,70
Recettes non classées ^{1/}	202,50	12,20	22,60	4,40	7,00	65,20	386,90	40,30	39,50	5,70	0,50	127,00
Transferts des entreprises publiques	-	-	-	-	-	-	-	-	-	-	-	-
Dons externes au comptant	-	-	478,80	714,10	-	0,80	-	-	-	-	850,00	96,90
Dépenses totales	1 512,30	1 129,60	1 403,80	2 354,50	1 910,60	1 559,70	1 264,70	1 479,60	1 877,90	1 290,50	1 519,90	1 944,30
Dépenses courantes	1 382,30	1 066,60	1 281,80	1 671,50	1 819,60	1 225,70	1 248,70	1 438,60	1 497,90	1 231,50	1 444,90	1 944,30
Dépenses sur biens et services	1 358,20	860,90	1 137,50	899,40	1 293,10	990,20	1 057,30	1 176,40	1 253,50	1 032,50	1 234,90	1 599,90
Traitements et salaires	437,60	376,80	617,10	480,10	381,70	571,90	399,60	448,80	409,00	407,80	582,90	739,70
Dépenses de foncionn. / Achats de b & s	920,60	484,10	520,40	419,30	911,40	418,30	657,70	727,60	844,50	624,70	652,00	860,20
Paiements d'intérêts	4,20	83,40	36,10	626,40	246,60	81,10	58,60	111,90	102,20	66,70	100,80	89,90
Subventions	10,70	96,50	59,80	131,90	250,50	100,10	97,20	110,40	104,70	97,90	68,00	194,90
Autres dépenses	9,20	25,80	48,40	13,80	29,40	54,30	35,60	39,90	37,50	34,40	41,20	59,60
Dépenses d'investissement	130,00	63,00	122,00	683,00	91,00	334,00	16,00	41,00	380,00	59,00	75,00	0,00
Solde courant	-85,90	248,00	-155,30	-218,90	-708,00	150,60	432,70	-163,40	-587,60	-34,20	686,30	-564,90
Ajustement ^{2/}	-728,80	-262,00	94,70	-1 538,50	-584,20	-82,30	331,20	-269,40	-359,10	70,20	155,80	-503,90
Solde global ^{3/}	513,00	447,10	-371,90	636,60	-214,70	-101,10	85,50	64,90	-608,50	-163,40	455,50	-61,10
Financement total	-513,00	-447,10	-106,90	-1 355,40	177,30	102,00	-87,50	-54,10	606,20	160,40	-1 296,90	-36,50
Financement externe	-23,70	-227,00	-49,10	-1 484,70	-159,60	-67,90	-80,20	-174,40	-100,00	-122,60	-97,90	-141,00
Prêts concessionnels	-	-	-	-	-	-	-	-	-	-	-	-
Autres Prêts	-	-	-	-	-	-	-	-	-	-	-	-
Amortissements	-23,70	-227,00	-49,10	-1 484,70	-159,60	-67,90	-80,20	-174,40	-100,00	-122,60	-97,90	-141,00
Financement interne	-489,30	-220,10	-57,80	129,30	336,90	169,90	-7,30	120,30	706,20	283,00	-1 199,00	104,50
Financement BRH ^{4/}	-439,20	-277,70	-54,90	132,00	358,40	166,20	8,50	112,80	710,20	289,40	-1 197,80	150,40
Financement BNC	-51,10	57,30	-0,90	-0,70	-19,50	5,70	-13,80	9,50	-2,00	-4,40	0,80	-43,90
Autres sources ^{5/}	1,00	0,30	-2,00	-2,00	-2,00	-2,00	-2,00	-2,00	-2,00	-2,00	-2,00	-2,00

Sources : Direction du Contrôle du Crédit, BRH; Ministère de l'Économie et des Finances.

1/ Base : encaissements-décaissements.

2/ Le poste «ajustement» permet de rétablir l'équilibre comptable entre la balance globale et le financement.

3/ Le solde global est déterminé à partir des opérations considérées comme les moyens de son financement.

4/ Exclut les comptes STABEX, PL-480, Farine Canada et Don Japonais.

5/ Incluant les dépôts du gouvernement dans les banques commerciales publiques et privées.

Tableau 2.2

Recettes des administrations publiques

(en millions de gourdes et en variation mensuelle en pourcentage)

	1er trimestre 2005			2e trimestre 2005			3e trimestre 2005			4e trimestre 2005		
	Oct. 04	Nov. 04	Déc. 04	Janv. 05	Fév. 05	Mars 05	Avr. 05	Mai 05	Juin 05	Juil. 05	Août 05	Sept. 05
En millions de gourdes												
Recettes totales (incluant les dons) ^{1/}	1 296,40	1 314,60	1 605,30	2 166,70	1 111,60	1 377,10	1 681,40	1 275,10	910,30	1 197,30	2 981,20	1 476,30
Dons externes au comptant	-	-	478,80	714,10	-	0,80	-	-	-	-	850,00	96,90
Recettes totales (hors dons)	1 296,40	1 314,60	1 126,50	1 452,60	1 111,60	1 376,30	1 681,40	1 275,10	910,30	1 197,30	2 131,20	1 379,40
Recettes courantes	1 296,40	1 314,60	1 126,50	1 452,60	1 111,60	1 376,30	1 681,40	1 275,10	910,30	1 197,30	2 131,20	1 379,40
Recettes douanières	226,90	380,30	309,50	439,80	324,50	387,90	387,30	358,40	246,70	341,30	538,50	496,70
Taxes sur les échanges extérieurs	486,00	806,70	666,50	910,00	655,20	844,70	794,60	732,40	489,50	750,50	1 039,90	886,70
Taxes à l'importation	468,80	790,20	650,80	895,50	640,10	821,30	776,10	708,50	489,00	732,10	1 022,90	820,20
Taxes à l'exportation	-	-	-	-	-	-	-	-	-	-	-	-
Autres droits	17,20	16,50	15,70	14,50	15,10	23,40	18,50	23,90	0,50	18,40	17,00	66,50
Moins taxes perçues pour la DGI	259,10	426,40	357,00	470,20	330,70	456,80	407,30	374,00	242,80	409,20	501,40	390,00
Recettes internes	867,00	922,10	794,40	1 008,40	780,10	923,20	907,20	876,40	624,10	850,30	1 592,20	755,70
Droits d'accise	54,50	137,30	67,40	176,80	102,90	120,10	113,70	79,90	57,20	46,40	178,90	111,00
Impôts sur le revenu	403,10	330,40	258,20	370,40	285,80	265,90	327,30	328,40	174,80	196,70	717,80	138,10
Taxes sur le chiffre d'affaires	285,00	336,90	324,60	344,40	272,60	393,80	334,80	351,00	269,00	413,70	361,00	351,50
Autres recettes internes	124,40	117,50	144,20	116,80	118,80	143,40	131,40	117,10	123,10	193,50	334,50	155,10
Recettes non classées ^{2/}	202,50	12,20	22,60	4,40	7,00	65,20	386,90	40,30	39,50	5,70	0,50	127,00
Transferts des entreprises publiques	-	-	-	-	-	-	-	-	-	-	-	-
Variation mensuelle en pourcentage												
Recettes totales (incluant les dons)	23,41	1,40	22,11	34,97	-48,70	23,88	22,10	-24,16	-28,61	31,53	148,99	-50,48
Dons externes au comptant	-	-	-	49,14	-100,00	-	-	-	-	-	-	-88,60
Recettes totales (hors dons)	23,41	1,40	-14,31	28,95	-23,48	23,81	22,17	-24,16	-28,61	31,53	78,00	-35,28
Recettes courantes	23,41	1,40	-14,31	28,95	-23,48	23,81	22,17	-24,16	-28,61	31,53	78,00	-35,28
Recettes douanières	-24,54	67,61	-18,62	42,10	-26,22	19,54	-0,15	-7,46	-31,17	38,35	57,78	-7,76
Taxes sur les échanges extérieurs	-26,46	65,99	-17,38	36,53	-28,00	28,92	-5,93	-7,83	-33,16	53,32	38,56	-14,73
dont taxes perçues pour la DGI	-28,07	64,57	-16,28	31,71	-29,67	38,13	-10,84	-8,18	-35,08	68,53	22,53	-22,22
Taxes à l'importation	-27,13	68,56	-17,64	37,60	-28,52	28,31	-5,50	-8,71	-30,98	49,71	39,72	-19,82
Taxes à l'exportation	-	-	-	-	-	-	-	-	-	-	-	-
Autres droits	-2,27	-4,07	-4,85	-7,64	4,14	54,97	-20,94	29,19	-97,91	3 580,00	-7,61	291,18
Recettes internes	16,52	6,36	-13,85	26,94	-22,64	18,34	-1,73	-3,40	-28,79	36,24	87,25	-52,54
Droits d'accise	-37,14	151,93	-50,91	162,31	-41,80	16,72	-5,33	-29,73	-28,41	-18,88	285,56	-37,95
Impôts sur le revenu	106,19	-18,04	-21,85	43,45	-22,84	-6,96	23,09	0,34	-46,77	12,53	264,92	-80,76
Taxes sur le chiffre d'affaires	-21,01	18,21	-3,65	6,10	-20,85	44,46	-14,98	4,84	-23,36	53,79	-12,74	-2,63
Autres recettes internes	22,92	-5,55	22,72	-19,00	1,71	20,71	-8,37	-10,88	5,12	57,19	72,87	-53,63
Recettes non classées	3 452,63	-93,98	85,25	-80,53	59,09	831,43	493,40	-89,58	-1,99	-85,57	-91,23	25 300,00
Transferts des entreprises publiques	-	-	-	-	-	-	-	-	-	-	-	-

Sources : Direction du Contrôle du Crédit, BRH; MEF.

1/ Les encaissements au titre des recettes totales incluent les recettes fiscales et non fiscales et les dons, mais excluent les emprunts.

2/ Cette rubrique regroupe les recettes non identifiées au niveau des recettes internes et douanières.

Tableau 2.3

Dépenses des administrations publiques

(en millions de gourdes et en variation mensuelle en pourcentage)

	1er trimestre 2005			2e trimestre 2005			3e trimestre 2005			4e trimestre 2005		
	Oct. 04	Nov. 04	Déc. 04	Janv. 05	Fév. 05	Mars 05	Avr. 05	Mai 05	Juin 05	Juil. 05	Août 05	Sept. 05
En millions de gourdes												
Dépenses totales ^v	1 512,30	1 129,60	1 403,80	2 354,50	1 910,60	1 559,70	1 264,70	1 479,60	1 877,90	1 290,50	1 519,90	1 944,30
Dépenses courantes	1 382,30	1 066,60	1 281,80	1 671,50	1 819,60	1 225,70	1 248,70	1 438,60	1 497,90	1 231,50	1 444,90	1 944,30
Traitements et salaires	437,60	376,80	617,10	480,10	381,70	571,90	399,60	448,80	409,00	407,80	582,90	739,70
Dépenses de fonctionn. / Achats de b & s	920,60	484,10	520,40	419,30	911,40	418,30	657,70	727,60	844,50	624,70	652,00	860,20
Opérations/comptes courants	216,00	27,20	61,70	328,40	156,00	190,20	273,10	312,30	161,70	138,80	170,00	214,20
Autres achats de biens et services	704,60	456,90	458,70	90,90	755,40	228,10	384,60	415,30	682,80	485,90	482,00	646,00
Paiements d'intérêts	4,20	83,40	36,10	626,40	246,60	81,10	58,60	111,90	102,20	66,70	100,80	89,90
Dette interne	-	-	-	-	200,00	40,00	-	40,00	40,00	-	40,00	40,00
Dette externe	4,20	83,40	36,10	626,40	46,60	41,10	58,60	71,90	62,20	66,70	60,80	49,90
Subventions	10,70	96,50	59,80	131,90	250,50	100,10	97,20	110,40	104,70	97,90	68,00	194,90
Arriérés de paiements	-	-	-	-	-	-	-	-	-	-	-	-
Autres dépenses	9,20	25,80	48,40	13,80	29,40	54,30	35,60	39,90	37,50	34,40	41,20	59,60
Dépenses d'investissement	130,00	63,00	122,00	683,00	91,00	334,00	16,00	41,00	380,00	59,00	75,00	0,00
Variation mensuelle en pourcentage												
Dépenses totales	-37,69	-25,31	24,27	67,72	-18,85	-18,37	-18,91	16,99	26,92	-31,28	17,78	27,92
Dépenses courantes	-27,44	-22,84	20,18	30,40	8,86	-32,64	1,88	15,21	4,12	-17,78	17,33	34,56
Traitements et salaires	-28,00	-13,89	63,77	-22,20	-20,50	49,83	-30,13	12,31	-8,87	-0,29	42,94	26,90
Dépenses de fonctionnement	-17,29	-47,41	7,50	-19,43	117,36	-54,10	57,23	10,63	16,07	-26,03	4,37	31,93
Opérations/comptes courants	40,26	-87,41	126,84	432,25	-52,50	21,92	43,59	14,35	-48,22	-14,16	22,48	26,00
Achats de biens et services	-26,54	-35,15	0,39	-80,18	731,02	-69,80	68,61	7,98	64,41	-28,84	-0,80	34,02
Paiements d'intérêts	-94,35	1885,71	-56,71	1635,18	-60,63	-67,11	-27,74	90,96	-8,67	-34,74	51,12	-10,81
Dette interne	-100,00	-	-	-	-	-80,00	-100,00	-	-	-	-	-
Dette externe	-87,76	1885,71	-56,71	1635,18	-92,56	-11,80	42,58	22,70	-13,49	7,23	-8,85	-17,93
Subventions	-87,72	801,87	-38,03	120,57	89,92	-60,04	-2,90	13,58	-5,16	-6,49	-30,54	186,62
Arriérés de paiements	-	-	-	-	-	-	-	-	-	-	-	-
Autres dépenses	-59,65	180,43	87,60	-71,49	113,04	84,69	-34,44	12,08	-6,02	-8,27	19,77	44,66
Dépenses d'investissement	-75,10	-51,54	93,65	459,84	-86,68	267,03	-95,21	156,25	826,83	-84,47	27,12	-100,00

Sources : Direction du Contrôle du Crédit, BRH; MEF.

1/ Les décaissements au titre des dépenses totales incluent les paiements d'intérêts et excluent les amortissements de la dette publique.

Tableau 2.4

Tableau 2.5

III- Balance des paiements

Tableau 3.1
Résumé de la balance des paiements

(en millions de dollars ÉU)

	Oct. - Déc. 04 (P)	Janv.-Mars 05(P)	Avr. - Juin 05 (P)	Juil. - Sept. 05 (P)
A. Compte des transactions courantes	-5,21	10,56	50,21	32,06
Biens et services	-271,22	-254,36	-241,84	-247,99
Crédit	139,21	143,33	165,59	166,28
Débit	-410,43	-397,69	-407,42	-414,27
Biens				
Balance commerciale	-205,09	-212,24	-191,49	-216,40
Crédit	109,98	104,17	129,54	118,84
Débit	-315,07	-316,41	-321,02	-335,24
Services				
Crédit	-66,13	-42,12	-50,35	-31,59
Débit	29,23	39,16	36,05	47,44
Débit	-95,36	-81,28	-86,40	-79,03
Revenus nets	-3,44	-19,45	-2,88	-2,56
Transferts courants nets	269,45	284,37	294,93	282,61
B. Compte de capital	-	-	-	-
Crédit	-	-	-	-
Débit	-	-	-	-
C. Comptes d'opérations financières	-6,78	-53,48	2,15	22,67
Investissements directs	1,00	2,00	1,60	2,38
Autres investissements	-7,78	-55,48	0,55	20,29
Secteur des administrations publiques (net)	18,38	-29,88	4,77	23,86
Secteur bancaire (net)	-31,96	-35,40	-1,52	-0,87
Secteur non bancaire (net)	5,00	9,00	-4,00	-4,00
Autres avoirs et engagements (nets)	0,80	0,80	1,30	1,30
D. Erreurs et omissions nettes	37,89	58,16	-57,17	-50,37
Balance globale	25,90	15,24	-4,81	4,36
E. Financement	-25,90	-15,24	4,81	-4,36
Avoirs de réserves ^{1/}	-30,95	-12,60	20,52	-0,49
Utilisation des crédits et prêts du FMI	-	14,41	-3,60	-3,60
Autres engagements ^{2/}	0,57	0,15	-1,52	-1,52
Variations des arriérés de paiement	4,48	-17,20	-10,59	1,25

Source : Direction des Affaires Internationales, BRH.

^{1/} Variation des avoirs de réserves bruts. Le signe (-) signifie une variation positive.

^{2/} Engagements à court terme envers les OFI.

Tableau 3.2**Principaux produits exportés**

(en millions de dollars ÉU)

	1er trimestre 2005			2e trimestre 2005			3e trimestre 2005					
	Oct. 04	Nov. 04	Déc. 04	Janv. 05	Fév. 05	Mars 05	Avr. 05	Mai 05	Juin 05	Juil. 05	Août 05	Sept. 05
Principaux Produits Primaires	1,16	1,48	0,96	1,71	1,80	1,90	4,53	3,32	2,85	3,74	1,56	1,10
Café	0,00	0,08	0,14	0,51	0,63	0,41	0,51	0,63	0,42	0,23	0,19	0,03
Cacao	0,30	0,70	0,20	0,20	0,33	0,20	1,30	0,70	0,80	0,78	1,00	0,40
Mangues	0,02	0,03	0,09	0,14	0,18	0,49	2,30	1,50	1,20	2,45	0,22	0,30
Pite et ficelles	0,04	0,07	0,03	0,16	0,16	0,20	0,12	0,14	0,10	0,08	0,00	0,08
Autres produits primaires	0,80	0,60	0,50	0,70	0,50	0,60	0,30	0,35	0,33	0,20	0,15	0,29
Produits industriels	12,69	14,24	14,36	9,19	12,79	18,26	14,78	15,28	16,55	16,96	13,85	14,59
Petite industrie ^{1/}	0,40	0,60	0,30	0,40	0,30	0,50	0,53	0,36	0,70	0,52	0,45	0,38
Articles manufacturés ^{2/}	11,16	12,59	12,85	7,45	11,11	16,67	13,67	14,12	15,16	14,58	12,49	12,87
Huiles essentielles	0,13	0,35	0,71	0,74	0,68	0,59	0,28	0,40	0,34	1,46	0,63	0,84
Autres produits industriels	1,00	0,70	0,50	0,60	0,70	0,50	0,30	0,40	0,35	0,40	0,28	0,50
Ajustements pour évaluation	1,19	1,35	1,31	0,93	1,25	1,73	1,65	1,59	1,66	1,77	1,32	1,34
Exportations nettes (F.O.B.)	15,03	17,07	16,63	11,84	15,84	21,88	20,96	20,19	21,06	22,48	16,73	17,04
Ajustements pour classification	17,45	19,70	20,10	11,66	17,38	26,07	21,38	22,08	23,72	22,81	19,54	20,14
Exportations brutes (F.O.B.)	32,48	36,77	36,73	23,49	33,22	47,95	42,34	42,27	44,78	45,29	36,26	37,17

Sources : Administration Générale des Douanes; Direction des Affaires Internationales, BRH.

1/ Chiffres obtenus à partir du tableau 3.4.

2/ Valeur ajoutée des industries d'assemblage.

Tableau 3.3

Exportations des industries d'assemblage vers les États-Unis d'Amérique à base de matières premières importées

(en milliers de dollars ÉU)

	1er trimestre 2005			2e trimestre 2005			3e trimestre 2005			4e trimestre 2004		
	Oct. 04	Nov. 04	Déc. 04	Janv. 05	Fév. 05	Mars 05	Avr. 05	Mai 05	Juin 05	Juil. 05	Août 05	Sept. 05
Tulles, dentelles et rubans, ouvrages brodés	61,67	44,48	65,93	28,52	42,10	63,79	24,43	15,82	10,36	23,78	38,93	34,66
Appareils et matériels électriques et électroniques	794,33	607,15	636,38	314,34	468,63	703,03	734,08	617,16	918,18	673,11	137,83	126,47
Machinerie et accessoires	-	-	-	-	-	-	-	-	-	-	-	-
Articles de voyage et sacs à main, art. en cuir, bijouterie	3,48	0,95	0,43	-	-	-	6,39	7,81	-	3,03	30,10	6,68
Vêtements et articles pour vêtements	27 996,98	31 844,35	32 591,61	18 809,52	27 630,69	42 207,69	34 882,02	35 925,42	38 618,96	36 906,30	31 615,60	32 779,84
Chaussures	-	-	-	-	-	-	-	-	-	-	-	2,68
Jouets, ornements et articles de sport	211,70	158,65	87,76	128,02	190,86	286,32	89,86	147,05	140,99	131,26	86,86	122,20
Articles manufacturés en caoutchouc et en plastique	48,30	40,31	53,47	18,37	27,39	41,09	18,30	24,48	17,94	23,65	19,28	3,24
Autres: appareils optiques et d'enregistrement de sons	-	-	-	-	-	-	6,70	2,04	-	-	-	4,80
Total "	29 116,46	32 695,89	33 435,58	19 298,77	28 359,67	43 301,92	35 761,78	36 739,78	39 706,43	37 761,13	31 928,60	33 080,56

Sources : Département du Commerce des États-Unis d'Amérique; Direction des Affaires Internationales, BRH.

1/ Valeur brute permettant de déterminer les exportations nettes des industries d'assemblage figurant au tableau 3.2 sous la rubrique «Articles manufacturés».

Tableau 3.4

Exportations vers les États-Unis d'Amérique à base de matières premières locales
(en milliers de dollars EU)

	1er trimestre 2005			2e trimestre 2005			3e trimestre 2005			4e trimestre 2005		
	Oct. 04	Nov. 04	Déc. 04	Janv. 05	Fév. 05	Mars 05	Avr. 05	Mai 05	Juin 05	Juil. 05	Août 05	Sept. 05
Articles manufacturés en cuir	211,52	199,04	161,33	115,47	130,76	150,38	182,02	0,27	362,80	195,00	9,29	179,23
meubles	4,94	-	9,70	3,49	5,94	5,93	35,34	5,66	2,38	10,32	0,00	0,00
Articles pour vêtements et autres ouvrages, produits textiles	168,90	192,38	196,72	113,54	166,78	254,77	209,42	215,68	231,85	222,77	190,84	196,80
Tapis, articles pour tapis, couvertures	-	-	-	-	-	-	-	-	-	-	-	-
Travaux d'art, objets de collection, antiquités	-	-	-	-	-	-	-	-	-	-	-	-
Balais, brosses, ficelles	34,76	50,67	0,00	165,66	170,18	212,92	122,31	141,57	101,52	79,51	2,82	78,91
Autres : articles en verre et en céramique	-	-	5,00	2,40	3,69	6,00	-	7,00	-	-	13,00	-
Articles déclarés et non déclarés	2,80	9,81	-	-	3,13	9,92	-	4,53	9,97	6,99	11,26	11,27
Sous-total	422,92	451,90	372,75	400,56	480,48	639,92	549,09	374,71	708,52	514,59	227,20	466,21
Marchandises retournées	-12,69	-13,56	-11,18	-12,02	-14,41	-19,20	-16,47	-11,24	-21,26	-15,44	-6,82	-13,99
Total net ^{1/}	410,23	438,34	361,57	388,54	466,07	620,72	532,62	363,47	687,26	499,15	220,38	452,22

Sources : Département du Commerce des États-Unis d'Amérique; Direction des Affaires Internationales, BRH.

1/ Ce total sert de base pour le calcul de la rubrique «Petite Industrie» du tableau 3.2.

Tableau 3.5
Importations par grandes catégories de produits

(en millions de dollars ÉU)

	1er trimestre 2005			2e trimestre 2005			3e trimestre 2005			4e trimestre 2005		
	Oct. 04	Nov. 04	Déc. 04	Janv. 05	Fév. 05	Mars 05	Avr. 05	Mai 05	Juin 05	Juil. 05	Août 05	Sept. 05
Produits alimentaires	27,17	32,46	23,86	28,36	26,57	27,16	27,76	28,58	28,68	22,94	42,86	14,33
Boissons et tabac	2,08	1,40	1,60	2,16	1,08	1,68	1,36	1,60	1,80	1,73	2,46	1,28
Matières brutes non comestibles	1,70	1,22	1,40	1,65	0,82	1,81	0,91	1,16	0,81	0,90	1,28	1,46
Combustibles minéraux	14,44	17,20	26,58	18,98	18,49	40,16	27,29	28,27	22,26	20,14	51,15	28,53
dont produits pétroliers ^{1/}	12,27	14,62	22,59	16,13	15,72	34,14	23,20	24,03	18,92	17,12	43,48	24,25
Huiles et graisses animales et végétales	0,85	1,92	0,78	0,36	2,49	0,82	1,15	0,59	0,44	0,60	1,13	0,36
Produits chimiques	5,95	4,73	4,27	5,98	2,90	5,18	3,78	3,97	3,82	12,17	4,66	3,10
Articles manufacturés	18,31	15,10	22,96	17,85	22,74	21,35	23,45	19,88	17,74	21,40	19,19	21,84
Machine et matériel de transport	13,62	30,10	11,68	16,50	11,98	13,36	12,08	7,54	11,72	8,87	11,32	7,84
Articles manufacturés divers	10,81	9,60	7,93	10,26	10,78	12,81	13,25	13,80	10,04	10,04	14,26	10,76
Articles divers non définis ailleurs	16,28	13,07	13,23	6,81	7,97	9,92	14,83	11,57	5,06	4,14	8,65	11,08
Total importations (C.I.F.)	111,21	126,80	114,29	108,91	105,82	134,25	125,86	116,96	102,37	102,93	156,97	100,57
Ajustement	7,78	8,88	8,00	7,62	7,41	9,40	8,81	8,19	7,17	7,21	10,99	7,04
Importations nettes (F.O.B.)	103,42	117,92	106,29	101,28	98,42	124,86	117,05	108,77	95,20	95,73	145,98	93,53

Sources : Administration Générale des Douanes; Direction des Affaires Internationales, BRH.

^{1/} Voir Tableau 3.5a.

Tableau 3.5a**Importations de produits pétroliers**(volume: en milliers de barils) ^{1/}

(valeur: en milliers de dollars ÉU)

	1er trimestre 2005						2e trimestre 2005					
	Oct. 04		Nov. 04		Déc. 04		Janv05		Fév.05		Mars 05	
	Volume	Valeur	Volume	Valeur	Volume	Valeur	Volume	Valeur	Volume	Valeur	Volume	Valeur
Gazoline	29,76	1 828,70	47,10	2 705,50	95,55	4 596,80	53,28	2 928,61	71,06	3 946,63	112,72	7 348,31
Kérosène	53,59	3 522,50	36,25	2 291,10	75,84	4 295,50	44,43	2 565,99	37,08	2 071,18	90,83	6 200,28
Gasoil	101,12	6 306,70	111,70	6 966,80	244,51	13 618,30	181,51	9 986,53	166,35	9 117,59	302,62	19 946,30
Fuel-oil (Mazout)	-	-	57,14	2 086,00	-	-	-	-	-	-	-	-
Lubrifiants et autres	0,61	91,20	3,57	622,80	0,37	81,40	1,40	255,20	3,50	580,60	0,80	129,00
Bitume	-	-	-	-	-	-	-	-	-	-	-	-
Gaz de pétrole liquéfié	10,60	523,80	-	-	-	-	9,40	396,90	-	-	10,00	512,80
Total	195,68	12 272,90	255,76	14 672,20	416,27	22 592,00	290,02	16 133,23	277,99	15 716,00	516,97	34 136,69

Tableau 3.5a (suite)**Importations de produits pétroliers**(volume : en milliers de barils) ^{1/}

(valeur : en milliers de dollars ÉU)

	3e trimestre 2005						4e trimestre 2005					
	Avr. 05		Mai 05		Juin 05		Juil. 05		Août 05		Sept. 05	
	Volume	Valeur	Volume	Valeur	Volume	Valeur	Volume	Valeur	Volume	Valeur	Volume	Valeur
Gazoline	47,91	3 074,60	76,97	5 003,60	47,84	3 241,00	76,05	5 515,65	101,48	7 876,37	42,17	3 936,79
Kérosène	36,40	2 492,30	31,23	2 078,90	39,32	2 857,10	52,70	3 840,51	62,20	4 816,70	33,31	3 092,22
Gasoil	265,59	17 287,10	198,05	12 518,90	173,06	12 029,50	106,55	7 613,11	393,60	29 983,56	197,22	17 022,12
Fuel-oil (Mazout)	-	-	67,76	3 323,63	-	-	-	-	-	-	-	-
Lubrifiants et autres	2,26	342,84	0,85	125,29	1,64	261,95	0,80	149,00	1,70	344,70	1,10	197,90
Bitume	-	-	16,94	984,55	-	-	-	-	-	-	-	-
Gaz de pétrole liquéfié	-	-	-	-	11,40	531,30	-	-	8,60	456,40	-	-
Total	352,16	23 196,84	391,80	24 034,87	273,26	18 920,85	236,10	17 118,27	567,58	43 477,73	273,80	24 249,03

Sources : Ministère de l'Économie et des Finances; Compagnies Pétrolières; Direction des Affaires Internationales, BRH.

1/ 1 baril = 42 Gallons

Tableau 3.6

IV- Prix et autres indicateurs économiques

Tableau 4.1**Indice des prix à la consommation (IPC) - ensemble du pays**

(Août 2004=100)

	1er trimestre 2005			2e trimestre 2005			3e trimestre 2005			4e trimestre 2005		
	Oct. 04	Nov. 04	Déc. 04	Janv. 05	Fév. 05	Mars 05	Avr. 05	Mai 05	Juin 05	Juil. 05	Août 05	Sept. 05
Indice général (pondération: 100%)	103,0	103,6	104,9	107,0	108,1	109,2	110,3	112,3	113,7	114,8	116,0	117,6
Alimentation, boissons et tabacs (50,35%)	102,4	102,6	104,2	107,1	108,8	110,4	111,8	115,0	116,8	118,2	117,9	118,2
Habillement et tissus, chaussures (6,86%)	103,6	104,2	105,1	107,1	107,4	107,4	107,5	107,3	107,4	107,7	108,9	111,1
Loyer du logement, énergie et eau (11,05%)	101,6	101,5	102,2	102,4	102,9	103,6	104,4	104,5	105,2	105,6	110,9	114,8
Aménagement et entretien du logement (4,70%)	101,4	101,6	102,6	103,4	104,4	105,1	107,4	110,6	110,5	113,8	115,9	118,8
Santé (2,90%)	102,5	103,2	104,6	106,3	109,0	109,2	109,3	109,0	109,3	111,1	110,6	114,4
Transport (13,74%)	103,6	106,2	106,7	107,2	107,8	108,5	109,9	111,1	112,6	113,9	118,4	122,4
Loisirs, spectacles, enseignement et culture (5,84%)	109,6	110,0	114,5	117,9	118,4	119,8	119,7	121,0	122,8	121,7	120,5	121,0
Autres biens et services (4,56%)	103,7	104,2	104,2	105,0	105,3	105,4	105,1	106,0	107,2	107,3	108,8	110,8

Source : Institut Haïtien de Statistique et d'Informatique (IHSI).

Tableau 4.2**Taux d'inflation mensuelle**

(Août 2004=100)

	1er trimestre 2005			2e trimestre 2005			3e trimestre 2005			4e trimestre 2005		
	Oct. 04	Nov. 04	Déc. 04	Janv. 05	Fév. 05	Mars 05	Avr. 05	Mai 05	Juin 05	Juil. 05	Août 05	Sept. 05
Indice général (variation mensuelle de l'IPC en pourcentage)	0,6	0,6	1,3	2,0	1,1	1,0	1,0	1,8	1,2	0,9	1,1	1,4
Alimentation, boissons et tabacs	0,6	0,2	1,5	2,9	1,5	1,5	1,3	2,8	1,6	1,2	-0,3	0,3
Habillement, tissus et chaussures	0,8	0,6	0,9	1,8	0,3	-0,1	0,1	-0,1	0,1	0,3	1,1	2,0
Loyer du logement, énergie et eau	0,4	-0,1	0,7	0,3	0,5	0,6	0,8	0,1	0,7	0,4	5,1	3,5
Aménagement et entretien du logement	0,2	0,2	1,0	0,7	1,0	0,6	2,2	3,0	-0,1	3,0	1,9	2,5
Santé	2,4	0,7	1,3	1,7	2,5	0,2	0,1	-0,3	0,2	1,6	-0,4	3,4
Transport	0,1	2,5	0,5	0,5	0,5	0,6	1,3	1,1	1,4	1,1	3,9	3,4
Loisirs, spectacles, enseignement et culture	1,3	0,4	4,1	3,0	0,4	1,2	-0,1	1,1	1,5	-0,9	-1,0	0,4
Autres biens et services	0,5	0,5	0,0	0,7	0,3	0,1	-0,2	0,8	1,1	0,0	1,4	1,8
Indice général (variation de l'IPC en glissement annuel en pourcentage)	20,5	19,4	19,1	19,9	19,3	17,1	13,2	13,7	14,5	15,3	16,0	14,8

Source : Direction de la Monnaie et de l'Analyse Économique, BRH.

Tableau 4.2a**Taux d'inflation à trois mois**

(Août 2004=100)

	1er trimestre 2005			2e trimestre 2005			3e trimestre 2005			4e trimestre 2005		
	Oct. 04	Nov. 04	Déc. 04	Janv. 05	Fév. 05	Mars 05	Avr. 05	Mai 05	Juin 05	Juil. 05	Août 05	Sept. 05
Indice général (variation en pourcentage)	3,4	3,5	2,4	3,9	4,4	4,1	3,1	3,9	4,1	4,1	3,3	3,4
Alimentation, boissons et tabacs	2,3	2,6	2,3	4,6	6,0	6,0	4,4	5,7	5,8	5,7	2,5	1,2
Habillement, tissus et chaussures	5,9	4,2	2,3	3,3	3,1	2,1	0,4	-0,1	0,1	0,2	1,4	3,4
Loyer du logement, énergie et eau	1,8	1,5	1,0	0,8	1,4	1,4	1,9	1,5	1,5	1,1	6,2	9,2
Aménagement et entretien du logement	0,8	1,6	1,4	1,9	2,8	2,4	3,9	5,9	5,1	6,0	4,8	7,5
Santé	4,9	3,2	4,4	3,7	5,6	4,5	2,9	0,1	0,0	1,6	1,4	4,7
Transport	4,8	6,2	3,1	3,5	1,5	1,6	2,5	3,0	3,8	3,7	6,6	8,7
Loisirs, spectacles, enseignement et culture	10,3	10,0	5,8	7,6	7,7	4,7	1,4	2,1	2,5	1,7	-0,4	-1,5
Autres biens et services	4,4	4,2	0,9	1,2	1,0	1,1	0,2	0,7	1,8	2,0	2,6	3,3

Source : Direction de la Monnaie et de l'Analyse Économique, BRH.

Tableau 4.2b**Taux d'inflation à six mois**

(Août 2004=100)

	1er trimestre 2005			2e trimestre 2005			3e trimestre 2005			4e trimestre 2005		
	Oct. 04	Nov. 04	Déc. 04	Janv. 05	Fév. 05	Mars 05	Avr. 05	Mai 05	Juin 05	Juil. 05	Août 05	Sept. 05
Indice général (variation en pourcentage)	5,7	4,8	5,6	7,4	8,1	6,7	7,1	8,5	8,4	7,3	7,3	7,7
Alimentation, boissons et tabacs	2,7	1,0	3,0	7,0	8,8	8,5	9,2	12,1	12,2	10,3	8,4	7,0
Habillement, tissus et chaussures	9,4	9,0	9,3	9,4	7,4	4,4	3,8	3,0	2,2	0,6	1,3	3,5
Loyer du logement, énergie et eau	4,6	4,1	2,8	2,6	2,9	2,3	2,7	2,9	2,9	3,1	7,8	10,8
Aménagement et entretien du logement	4,6	2,9	3,1	2,8	4,4	3,8	5,9	8,8	7,6	10,1	11,0	13,0
Santé	6,7	7,1	7,7	8,8	9,0	9,1	6,7	5,6	4,5	4,5	1,5	4,7
Transport	10,6	11,5	10,3	8,5	7,8	4,8	6,1	4,6	5,5	6,2	9,8	12,8
Loisirs, spectacles, enseignement et culture	10,9	11,1	15,3	18,7	18,4	10,7	9,2	10,0	7,3	3,2	1,7	1,0
Autres biens et services	8,9	7,7	5,7	5,7	5,3	2,1	1,4	1,7	2,9	2,2	3,3	5,2

Source : Direction de la Monnaie et de l'Analyse Économique, BRH.

Tableau 4.3**Taux de change**

(gourdes/dollar ÉU)

	1er trimestre 2005			2e trimestre 2005			3e trimestre 2005					
	Oct. 04	Nov. 04	Déc. 04	Janv. 05	Fév. 05	Mars 05	Avr. 05	Mai 05	Juin 05	Juil. 05	Août 05	Sept. 05
Marché informel ^{1/}												
À l'achat	36,5750	37,0093	37,3304	37,0681	37,5610	37,9056	38,5118	38,5189	39,0849	41,5124	42,5528	42,3174
À la vente	37,2806	37,6936	38,1046	37,7370	38,2164	38,4569	39,0139	39,0181	39,6682	42,1814	43,0788	42,8801
Marché bancaire ^{1/}												
À l'achat	36,9388	36,9367	37,6259	37,3344	37,8874	38,2149	38,7451	38,7388	39,3276	41,7403	42,6494	42,4596
À la vente	37,2957	37,3092	38,0327	37,7486	38,2460	38,5488	39,1367	39,1250	39,6931	42,2269	43,0930	42,9361
Taux de référence												
Moyen	36,7766	37,1746	37,4835	37,6008	37,7423	38,0790	38,6212	38,6551	39,1768	41,5448	42,5957	42,3862
Fin de période	37,1563	37,4848	37,2318	37,6915	37,8931	38,2039	39,0311	38,7025	39,9245	42,0759	42,3415	43,0426

Source : Direction des Affaires Internationales, BRH.

^{1/} moyenne arithmétique de la période.

Tableau 4.4

Prix moyen de détail de certains produits sur l'ensemble du pays
(en gourdes)

Produits	Unité de mesure	1er trimestre 2005			2e trimestre 2005			3e trimestre 2005			4e trimestre 2005		
		Oct. 04	Nov. 04	Déc. 04	Janv. 05	Fév. 05	Mars 05	Avr. 05	Mai 05	Juin 05	Juil. 05	Août 05	Sept. 05
Riz	livre	18,96	18,63	18,80	18,74	18,89	18,79	18,76	18,76	18,94	19,15	19,60	19,74
Maïs moulu	livre	12,47	12,20	12,49	12,53	12,60	12,94	12,99	13,32	13,15	13,13	13,40	13,30
Farine de blé	livre	14,97	14,89	14,86	14,76	14,77	14,73	14,69	14,79	14,89	15,63	15,95	15,83
Pain	livre	13,00	13,10	13,17	13,24	13,24	13,34	12,94	12,71	12,76	13,06	13,51	13,90
Viande de boeuf	livre	44,40	43,99	44,69	46,07	46,33	45,83	45,99	47,60	47,84	48,90	50,37	51,24
Viande de cabri	livre	57,71	57,44	58,06	58,78	58,97	60,38	60,68	61,04	60,78	62,14	62,03	62,82
Poulets	livre	58,49	58,32	62,82	65,96	66,74	64,35	63,30	67,12	63,85	68,50	69,16	71,29
Poissons frais	livre	65,41	66,02	66,60	67,20	68,46	70,20	71,12	71,01	72,42	72,19	74,69	75,39
Lait évaporé non sucré	boîte de 6 oz	19,05	18,98	19,01	19,15	18,89	18,81	18,85	18,94	18,99	19,06	19,93	20,04
Huile	gallon	193,70	193,12	193,27	193,33	190,71	191,02	189,09	188,63	188,30	190,63	197,76	198,15
Banane	livre	6,57	6,47	6,39	7,33	7,83	8,05	7,96	8,35	8,32	8,72	9,09	9,06
Pois sec	livre	19,81	20,65	22,01	24,68	25,54	25,62	26,35	29,78	34,96	32,94	29,30	27,96
Sucre	livre	15,61	15,59	15,51	15,55	15,97	16,42	16,53	17,10	17,25	19,02	21,04	21,63
Cola	bouteille de 33 cl	11,79	12,42	12,43	12,46	12,43	12,32	12,29	12,36	12,32	12,43	12,69	12,68
Savon de toilette	140 gr	16,91	17,19	17,23	15,88	15,88	15,74	15,23	14,66	14,72	14,70	15,08	15,12
Savon de lessive	barre	10,23	10,18	10,48	10,35	10,31	10,35	10,72	10,78	10,76	10,89	11,04	11,27
Charbon de bois	«gros sac»	239,67	236,98	238,26	237,80	239,74	241,50	244,70	244,99	246,43	248,26	260,36	266,53

Source : Institut Haïtien de Statistique et d'Informatique (IHSI).

N.B. A partir de décembre 2001, les prix moyens sont dérivés de calculs effectués à l'aide des données fournies par l'IHSI sur l'ensemble des variétés des produits.

Tableau 4.5**Prix moyen des matériaux de construction
(en gourdes)**

	1er trimestre 2005			2e trimestre 2005			3e trimestre 2005			4e trimestre 2005		
	Oct. 04	Nov. 04	Déc. 04	Janv. 05	Fév. 05	Mars 05	Avr. 05	Mai 05	Juin 05	Juil. 05	Août 05	Sept. 05
Ciment (sac)	216,78	218,39	220,00	210,38	210,38	210,38	210,38	215,22	220,06	233,70	233,70	230,50
Eau (3 000 gallons)	1 462,50	1 462,50	1 462,50	1 462,50	1 462,50	1 570,83	1 570,83	1 570,83	1 570,83	1 783,33	1 783,33	1 725,00
Sable (camion 5m ³)	2 375,00	2 375,00	2 375,00	2 375,00	2 375,00	2 375,00	2 375,00	2 375,00	2 375,00	2 375,00	2 375,00	2 375,00
Fer (½x30) (barre)	272,91	273,42	273,93	250,50	240,50	240,50	248,50	249,87	251,24	266,81	266,81	270,25
Blocs 10	12,40	12,45	12,50	12,58	12,64	12,70	12,90	12,97	13,03	14,22	14,22	14,16
Blocs 15	14,45	14,48	14,50	14,55	14,85	15,15	14,90	14,97	15,04	16,04	16,04	16,45

Sources : Entreprises de matériaux de construction; Direction de la Monnaie et de l'Analyse Économique, BRH.

Tableau 4.6**Activités du secteur de la construction à Port-au-Prince**

	1er trimestre 2005			2e trimestre 2005			3e trimestre 2005			4e trimestre 2005		
	Oct. 04	Nov. 04	Déc. 04	Janv. 05	Fév. 05	Mars 05	Avr. 05	Mai 05	Juin 05	Juil. 05	Août 05	Sept. 05
Constructions	33	73	25	41	40	53	57	27	37	27	30	35
Travailleurs	264	584	200	328	320	424	456	216	296	216	240	280

Source : Office Assurance Accidents du Travail, Maladie et Maternité (OFATMA).

Tableau 4.7

	Nouvelles entreprises déclarées à Port-au-Prince et nombre correspondant d'employés											
	1er trimestre 2005			2e trimestre 2005			3e trimestre 2005			4e trimestre 2004		
	Oct. 04	Nov. 04	Déc. 04	Janv. 05	Fév. 05	Mars 05	Avr. 05	Mai 05	Juin 05	Juil. 05	Août 05	Sept. 05
Nouvelles entreprises	10	-	1	8	4	5	3	7	2	12	3	11
Produits alimentaires, boissons et tabac	1	-	-	2	1	-	1	1	1	1	-	1
Industries textiles et habillements	-	-	-	-	1	-	-	-	-	1	-	-
Fabrication de produits chimiques	-	-	-	-	-	-	-	-	-	-	-	-
Imprimeries, édition et industries annexes	-	-	-	-	-	-	-	2	-	-	-	-
Autres activités de fabrication	-	-	-	-	-	-	-	-	-	1	-	4
Gaz et eau	1	-	-	-	-	-	-	-	-	1	-	-
Commerce, restaurants et hôtels	4	-	-	1	-	-	-	1	-	1	-	3
Construction	-	-	-	-	-	1	-	-	-	-	-	-
Transports, postes et communications	-	-	-	1	-	1	-	-	-	-	-	1
Intermédiation financière	-	-	-	-	-	-	-	-	-	-	-	-
Immobilier, location et services aux entreprises	-	-	-	-	-	-	-	-	-	-	-	-
Autres services	4	-	1	4	2	3	2	3	1	7	3	2
Nombre de salariés	94	20	2	285	717	84	136	175	514	1202	247	564

Source : Office Assurance Accidents du Travail, Maladie et Maternité (OFATMA).

Tableau 4.8

	Nouvelles entreprises enregistrées à l'ONA et nombre correspondant d'assurés ^{1/}											
	1er trimestre 2005			2e trimestre 2005			3e trimestre 2005			4e trimestre 2004		
	Oct. 04	Nov. 04	Déc. 04	Janv. 05	Fév. 05	Mars 05	Avr. 05	Mai 05	Juin 05	Juil. 05	Août 05	Sept. 05
Nouvelles entreprises	9	20	6	2	9	10	16	8	7
Produits alimentaires, boissons et tabac	-	-	-	-	3	-	1	-	-
Industries textiles et habillements	1	-	-	-	-	-	1	1	-
Fabrication de produits chimiques	-	1	-	-	-	-	-	-	-
Imprimeries, édition et industries annexes	-	-	-	-	-	-	-	-	-
Autres activités de fabrication	-	3	1	-	-	-	-	-	-
Gaz et eau	-	-	-	-	-	-	-	-	-
Commerce, restaurants et hôtels	-	-	4	-	-	1	1	-	-
Transports, postes et communications	1	1	-	-	2	-	1	1	-
Intermédiation financière	-	-	-	-	-	-	-	-	-
Immobilier, location et services aux entreprises	-	4	-	-	-	2	1	-	1
Autres services	7	11	1	2	4	7	11	6	6
Nombre d'assurés	30	2	30	16	62	62	150	30	59

Source : Office National d'Assurance Vieillesse (ONA).

1/ Données enregistrées au bureau central de Port-au-Prince et aux annexes de l'institution.

(...) : données non disponibles

Tableau 4.9
Production industrielle de certains biens

(en volume)

Produits	Unité de mesure	1er trimestre 2005			2e trimestre 2005			3e trimestre 2005			4e trimestre 2005		
		Oct. 04	Nov. 04	Déc. 04	Janv. 05	Fév. 05	Mars 05	Avr. 05	Mai 05	Juin 05	Juil. 05	Août 05	Sept. 05
Huiles comestibles	tonnes métriques	3 100,25	3 721,14	3 479,14	4 111,40	2 981,53
Saindoux (mantègue)	tonnes métriques	54,63	63,47	49,87	28,91	9,07	52,38
Beurre de cuisine	tonnes métriques
Margarine	tonnes métriques
Farine de blé	tonnes métriques ^{1/}	13 716,00	13 370,00	11 383,00	14 066,00	14 765,00	14 820,00	14 481,00	13 905,00	15 070,00	14 093,00	14 362,00	16 160,00
Son de blé	tonnes métriques ^{1/}	4 964,00	4 392,00	4 355,00	5 006,00	5 434,00	5 358,00	5 762,00	5 088,00	6 023,00	5 421,00	4 288,00	6 044,00
Savon	tonnes métriques	295,20	246,04	260,27	213,48	208,69	165,24
Détergent	tonnes métriques	57,11	33,00	26,76	8,58	28,49	28,28
Bière (Prestige)	milliers de caisses ^{2/}	33,20	32,67	69,23	31,39
Malta	milliers de caisses	20,59	19,74	19,42	27,60
Guinness	milliers de caisses	5,73	9,66	7,01	9,54
Boissons gazeuses	milliers de caisses	189,88	200,85	184,20	196,80
Jus de fruits	milliers de gallons
Eau traitée	milliers de sachets
Eau traitée	milliers de bouteilles ^{3/}	83,00	82,64	65,93	87,94
Rhum	milliers de bouteilles de 750 ml	31,11	28,33	25,73
Électricité	millions de kw/h	39,40	38,28	32,58	26,63	17,92	11,58	7,99	17,76	29,25	0,00	0,00	0,00

Sources : Entreprises industrielles haïtiennes; Direction de la Monnaie et de l'Analyse Économique, BRH.

1/ Données correspondant aux ventes en tonnes métriques de l'entreprise productrice de ces biens.

2/ Caisse de 24 bouteilles.

3/ Bouteilles de 5 gallons

(...): données non disponibles

Tableau 4.10**Consommation d'électricité**

(en millions de kw/h)

	1er trimestre 2005			2e trimestre 2005			3e trimestre 2005			4e trimestre 2005		
	Oct. 04	Nov. 04	Déc. 04	Janv. 05	Fév. 05	Mars 05*	Avr. 05	Mai 05	Juin 05*	Juil. 05	Août 05	Sept. 05*
Résidences	9,26	10,05	8,75	30,03	25,49	28,31
Commerçants et industriels	10,73	9,55	8,70	28,93	25,09	26,44
Éclairage de rue	1,17	1,22	1,20	3,90	4,06	3,81
Services publics et communaux	4,14	3,55	4,32	10,74	10,16	11,01
Total	25,31	24,38	22,97	73,59	64,80	69,57

Source : Électricité d'Haïti ; IHSI et calculs effectués par la BRH.

(...): données non disponibles

*: données estimées sur une base trimestrielle et présentées à la fin du trimestre

Tableau 4.11**Production brute d'électricité**

(en millions de kw/h)

	1er trimestre 2005			2e trimestre 2005			3e trimestre 2005					
	Oct. 04	Nov. 04	Déc. 04	Janv. 05	Fév. 05	Mars 05	Avr. 05	Mai 05	Juin 05	Juil. 05	Août 05	Sept. 05
Hydraulique	24,28	23,53	18,68	14,96	10,64	8,15	4,18	14,84	23,93
Port-au-Prince et environs
Provinces
Thermique	15,12	14,75	13,90	11,67	7,27	3,43	3,81	2,92	5,32
Port-au-Prince et environs
Provinces
Total	39,40	38,28	32,58	26,63	17,92	11,58	7,99	17,76	29,25

Source : Électricité d'Haïti.

(...): données non disponibles

Tableau 4.12**Prix moyen des principaux produits pétroliers et dérivés sur le marché local**

(en gourdes)

	1er trimestre 2005			2e trimestre 2005			3e trimestre 2005			4e trimestre 2005		
	Oct. 04	Nov. 04	Déc. 04	Janv. 05	Fév. 05	Mars 05	Avr. 05	Mai 05	Juin 05	Juil. 05	Août 05	Sept. 05
Gasoline avec plomb (gallon)	109,16	114,33	111,74	104,00	113,00	117,26	129,40	129,84	128,27	137,94	156,00	167,90
Gasoline sans plomb (gallon)	117,00	117,00	117,00	110,29	117,00	117,00	135,00	138,10	143,00	144,74	161,00	172,20
Diesel (gallon)	72,00	77,17	83,00	78,61	79,00	82,87	87,00	86,23	85,30	94,87	103,00	112,10
Kérosène (litre)	34,29	34,53	35,32	35,78	36,12	36,23	36,80	36,76	39,41	39,61	47,69	50,15
Propane (25 livres)	504,17	507,42	519,84	519,09	517,14	517,14	522,60	524,55	531,66	539,12	547,13	547,78

Sources : Compagnies pétrolières; IHSL.

Tableau 4.13

Nombre de véhicules importés enregistrés au port de Port-au-Prince
(en unités)

	1er trimestre 2005						2e trimestre 2005					
	Oct. 04		Nov. 04		Déc. 04		Janv. 05		Fév. 05		Mars 05	
	Neufs	Usagés	Neufs	Usagés	Neufs	Usagés	Neufs	Usagés	Neufs	Usagés	Neufs	Usagés
Tracteurs, engins agricoles et du BTP ^{1/}	-	-	-	-	-	-	-	-	-	-	-	-
- à chenilles	-	-	-	-	-	-	-	-	-	-	-	-
- agricoles	-	-	-	-	-	-	-	-	-	-	-	-
- routiers	-	-	-	-	-	-	-	-	-	-	-	-
Camions	-	-	-	-	-	-	-	1	-	1	-	-
- Camions-grues	-	-	-	-	-	-	-	1	-	-	-	-
- Camions-bétonnières	-	-	-	-	-	-	-	-	-	1	-	-
Bus, autobus et mini-bus	4	18	-	2	1	4	1	3	2	9	2	1
- de 10 à 24 places	3	7	-	2	1	2	1	2	2	7	-	-
- essence	-	2	-	-	-	2	-	-	2	1	-	-
- diesel	3	5	-	2	1	-	1	2	-	6	-	-
- de 25 places et plus	1	11	-	-	-	2	-	1	-	2	2	1
- essence	-	-	-	-	-	2	-	-	-	2	-	1
- diesel	1	11	-	-	-	-	-	1	-	-	2	-
Véhicules	315	402	201	153	152	136	195	138	160	101	243	105
- utilitaires	35	125	34	38	10	50	20	49	36	22	11	38
- essence	23	15	23	10	5	4	1	3	14	6	-	7
- diesel	12	110	11	28	5	46	19	46	22	16	11	31
- tourisme	39	117	3	47	33	33	36	41	4	37	2	30
- essence	29	97	3	37	9	27	12	34	-	33	2	25
- diesel	10	20	-	10	24	6	24	7	4	4	-	5
- pick up	-	-	-	-	-	-	-	-	-	-	-	-
- essence	-	-	-	-	-	-	-	-	-	-	-	-
- diesel	-	-	-	-	-	-	-	-	-	-	-	-
- tout terrain	241	160	164	68	109	53	139	48	120	42	230	37
- essence	83	142	91	62	8	47	54	47	19	34	48	26
- diesel	158	18	73	6	101	6	85	1	101	8	182	11
Autres véhicules utilitaires	-	-	-	-	-	98	-	-	-	4	-	-
- ambulances	-	-	-	-	-	-	-	-	-	1	-	-
- corbillards	-	-	-	-	-	-	-	-	-	1	-	-
- autres	-	-	-	-	-	98	-	-	-	2	-	-
Motos et motoculteurs	-	-	-	-	-	-	-	-	-	-	-	-
Total	319	420	201	155	153	238	196	142	162	115	245	106

Source: Administration Générale des Douanes; Direction Monnaie et Analyse Economique, BRH

1/ BTP = bâtiments et travaux publics

(...): données non disponibles

Tableau 4.13 (suite)

Nombre de véhicules importés enregistrés au port de Port-au-Prince

(en unités)

	3e trimestre 2005						4e trimestre 2005					
	Avr. 05		Mai 05		Juin 05		Juil. 05		Août 05		Sept. 05	
	Neufs	Usagés	Neufs	Usagés	Neufs	Usagés	Neufs	Usagés	Neufs	Usagés	Neufs	Usagés
Tracteurs, engins agricoles et du BTP ^{1/}	-	-	-	-	-	-	-	-	-	-	-	-
- à chenilles	-	-	-	-	-	-	-	-	-	-	-	-
- agricoles	-	-	-	-	-	-	-	-	-	-	-	-
- routiers	-	-	-	-	-	-	-	-	-	-	-	-
Camions	-	-	-	-	-	-	-	-	-	2	-	-
- Camions-grues	-	-	-	-	-	-	-	-	-	-	-	-
- Camions-bétonnières	-	-	-	-	-	-	-	-	-	2	-	-
Bus, autobus et mini-bus	5	4	1	1	2	-	10	5	11	3	2	3
- de 10 à 24 places	2	3	1	1	2	-	7	5	4	3	1	3
- essence	-	1	1	1	-	-	1	4	-	2	-	1
- diesel	2	2	-	-	2	-	6	1	4	1	1	2
- de 25 places et plus	3	1	-	-	-	-	3	-	7	-	1	-
- essence	-	-	-	-	-	-	-	-	-	-	-	-
- diesel	3	1	-	-	-	-	3	-	7	-	1	-
Véhicules	216	93	137	114	53	69	184	153	136	133	93	110
- utilitaires	34	38	13	54	8	32	31	68	6	57	2	46
- essence	11	3	5	5	5	-	18	14	3	6	1	5
- diesel	23	35	8	49	3	32	13	54	3	51	1	41
- tourisme	36	19	15	31	-	17	7	40	26	35	20	34
- essence	27	17	9	27	-	13	5	37	5	24	19	28
- diesel	9	2	6	4	-	4	2	3	21	11	1	6
- pick up	-	-	-	-	-	-	-	-	-	-	-	-
- essence	-	-	-	-	-	-	-	-	-	-	-	-
- diesel	-	-	-	-	-	-	-	-	-	-	-	-
- tout terrain	146	36	109	29	45	20	146	45	104	41	71	30
- essence	39	33	67	25	-	17	23	38	31	38	19	25
- diesel	107	3	42	4	45	3	123	7	73	3	52	5
Autres véhicules utilitaires	1	-	-	2	-	2	-	2	-	3	-	-
- ambulances	1	-	-	1	-	-	-	-	-	-	-	-
- corbillards	-	-	-	-	-	1	-	-	-	1	-	-
- autres	-	-	-	1	-	1	-	2	-	2	-	-
Motos et motoculteurs	-	-	-	-	-	-	-	-	-	-	-	-
Total	222	97	138	117	55	71	194	160	147	141	95	113

Source: Administration Générale des Douanes; Direction Monnaie et Analyse Economique, BRH

1/ BTP = bâtiments et travaux publics

(...): données non disponibles

Tableau 4.14**Nombre de touristes arrivés au pays**

	1er trimestre 2005			2e trimestre 2005			3e trimestre 2005			4e trimestre 2005		
	Oct. 04	Nov. 04	Déc. 04	Janv. 05	Fév. 05	Mars 05	Avr. 05	Mai 05	Juin 05	Juil. 05	Août 05	Sept. 05
Clientèle touristique												
Croisiéristes (site Labadie)
Touristes internationaux de séjour
Autres excursionnistes ^{1/}	2 167	2 167	2 167	2 167	2 167	2 167	2 167	2 167	2 167	2 167	2 167	2 167
Total	2 167	2 167	2 167	2 167	2 167	2 167	2 167	2 167	2 167	2 167	2 167	2 167

Source : Office National du Tourisme / Secrétairerie d'État du Tourisme

1/ Données estimées pour les excursionnistes venant de la République Dominicaine

(...) : données non disponibles

Tableau 4.15

Mouvements migratoires aériens internationaux												
	1er trimestre 2005			2e trimestre 2005			3e trimestre 2005			4e trimestre 2005		
	Oct. 04	Nov. 04	Déc. 04	Janv. 05	Fév. 05	Mars 05	Avr. 05	Mai 05	Juin 05	Juil. 05	Août 05	Sept. 05
Départ												
Nombre de vols												
Aéroport de Port-au-Prince (Maïs Gâté)	423	416	394	457	421	447	356	439	465	448	394	377
Aéroport du Cap-Haïtien
Passagers embarqués	27 644	21 625	26 077	32 995	28 316	33 907	33 386	30 911	32 016	33 406	31 975	24 925
Arrivée												
Nombre de vols												
Aéroport de Port-au-Prince (Maïs Gâté)	423	416	394	457	421	447	356	439	465	448	394	377
Aéroport du Cap-Haïtien
Passagers débarqués	20 928	23 694	31 494	28 150	27 181	33 552	28 234	26 428	24 081	27 414	32 397	27 831
Vacanciers (touristes)
Résidents locaux ^{1/}	19 931	23 098	30 639	27 573	26 091	32 120	27 169	25 539	22 644	26 223	31 268	27 553
Autres ^{1/}	997	596	855	577	1 090	1 432	1 065	889	1 437	1 191	1 129	278
Diplomates	771	460	855	465	862	1 312	841	889	945	1 029	797	278
Rapatriés	226	136	-	112	228	120	224	-	492	162	332	-

Source : Autorité Aéroportuaire Nationale, Office National du Tourisme / Secrétairerie d'État du Tourisme

1/ Données provisoires

(...) : données non disponibles

Tableau 4.16**Pouvoir d'achat de la gourde ^{1/}**

(en gourdes, en dollars ÉU et en pourcentage)

	1er trimestre 2005			2e trimestre 2005			3e trimestre 2005			4e trimestre 2005		
	Oct. 04	Nov. 04	Déc. 04	Janv. 05	Fév. 05	Mars 05	Avr. 05	Mai 05	Juin 05	Juil. 05	Août 05	Sept. 05
A.- En référence au mois précédent												
Valeur en gourdes actuelles	99,43	99,45	98,70	98,04	98,93	98,96	98,99	98,20	98,75	99,05	98,95	98,62
Valeur en dollars ^{2/}	2,68	2,65	2,65	2,60	2,61	2,59	2,54	2,54	2,47	2,35	2,34	2,29
B.- En glissement annuel												
Valeur en gourdes actuelles	79,47	80,59	80,86	80,14	80,72	82,92	86,78	86,34	85,53	84,71	84,00	85,16
Valeur en dollars ^{2/}	2,14	2,15	2,17	2,13	2,13	2,17	2,22	2,23	2,14	2,01	1,98	1,98
C.- En référence à septembre dernier												
Valeur en gourdes actuelles	99,43	98,88	97,56	95,55	94,43	93,34	92,27	90,32	88,96	87,90	86,72	85,16
Valeur en dollars ^{2/}	2,68	2,64	2,62	2,53	2,49	2,44	2,36	2,33	2,23	2,09	2,05	1,98
Pour mémoire:												
Variation mensuelle de l'IPC en pourcentage	0,57	0,55	1,30	1,96	1,07	1,04	1,01	1,80	1,25	0,95	1,05	1,38
Variation de l'IPC en glissement annuel	20,53	19,41	19,14	19,86	19,28	17,08	13,22	13,66	14,47	15,29	16,00	14,84
Variation de l'IPC par rapport à septembre dernier	0,57	1,12	2,44	4,45	5,57	6,66	7,73	9,68	11,04	12,10	13,28	14,84
Taux de référence BRH (fin de période) ^{3/}	37,1563	37,4848	37,2318	37,6915	37,8931	38,2039	39,0311	38,7025	39,9245	42,0759	42,3415	43,0426

Source : Direction de la Monnaie et de l'Analyse Économique, BRH.

1/ Coefficient de transformation de 100 gourdes d'une période antérieure en gourdes actuelles.

2/ Sur la base du taux de référence de la BRH (fin de période).

3/ Ce taux représente une moyenne pondérée à l'achat du taux de change (du marché informel et du marché bancaire) de la monnaie nationale par rapport au dollar américain.

Tableau 4.17

Cours croisé des devises étrangères par rapport à la gourde

(gourdes/unité de devise)

Pays	Unité monétaire	1er trimestre 2005			2e trimestre 2005			3e trimestre 2005			4e trimestre 2005		
		Oct. 04	Nov. 04	Déc. 04	Janv. 05	Fév. 05	Mars 05	Avr. 05	Mai 05	Juin 05	Juil. 05	Août 05	Sept. 05
Argentine	Peso = ARS	4,7736	4,8212	4,7901	4,8325	4,8588	4,8984	5,0080	4,9746	5,1376	5,4125	5,4482	5,5485
Brésil	Real = BRL	13,0054	13,7812	14,0180	14,4478	14,6447	14,2605	15,4395	16,0751	17,1166	17,6886	17,9641	19,3233
Canada	Dollar = CAD	30,5160	31,5688	30,9775	30,4013	30,7100	31,5630	31,0189	30,8436	32,5888	34,3954	35,6470	37,0100
Colombie	Peso = COB	0,0145	0,0151	0,0158	0,0159	0,0163	0,0161	0,0166	0,0166	0,0172	0,0182	0,0184	0,0188
Corée du Sud	Won = KRW	0,0332	0,0358	0,0360	0,0367	0,0377	0,0376	0,0391	0,0384	0,0386	0,0410	0,0409	0,0413
Danemark	Couronne = DKK	6,3981	6,6985	6,7867	6,6037	6,7340	6,6477	6,7480	6,3987	6,4869	6,8373	7,0097	6,9364
Euro	XEU	29,0329	28,2286	27,4692	28,9868	28,5792	29,4806	30,1259	31,4042	32,9737	34,6903	34,2957	35,7913
Grande Bretagne	Livre = GBP	20,2244	19,6307	19,4108	20,0178	19,7257	20,2084	20,4480	21,2990	22,2855	23,9353	23,4696	24,3964
Hong Kong	Dollar = HKD	4,7736	4,8212	4,7901	4,8325	4,8588	4,8984	5,0080	4,9746	5,1376	5,4125	5,4482	5,5485
Japon	Yen = JPY	0,3512	0,3637	0,3628	0,3635	0,3622	0,3565	0,3726	0,3565	0,3599	0,3740	0,3828	0,3792
Mexique	Peso = MXN	3,2208	3,3397	3,3401	3,3692	3,4165	3,4202	3,5330	3,5575	3,7143	3,9713	3,9383	4,0006
Norvège	Couronne = NOK	5,8406	6,1041	6,1231	5,9210	6,0928	6,0273	6,1854	5,9957	6,1114	6,4826	6,6470	6,5746
République Dominicaine	Peso = DOP	1,2044	1,4280	1,3064	1,3607	1,3779	1,3918	1,4219	1,3798	1,4083	1,4789	1,4575	1,3686
Suisse	Franco = CHF	31,1114	32,8439	32,6509	31,7028	32,5794	31,9297	32,6593	31,0042	31,1496	32,6322	33,7948	33,2658
Taiwan	Nt \$ = TWD	1,1113	1,1638	1,1730	1,1873	1,2192	1,2117	1,2482	1,2342	1,2624	1,3215	1,2929	1,2969
Vénézuela	Bolívar = VEB	0,0194	0,0195	0,0194	0,0197	0,0198	0,0178	0,0182	0,0180	0,0186	0,0196	0,0197	0,0200
Pour mémoire:													
Taux de référence (fin de période)		37,1563	37,4848	37,2318	37,6915	37,8931	38,2039	39,0311	38,7025	39,9245	42,0759	42,3415	43,0426
Droit de tirage spécial ^{1/}		55,6861	57,5729	57,8210	57,3099	58,0522	57,7185	59,2024	57,0862	58,1540	61,0900	61,8101	62,3902

Sources : Bloomberg; Direction des Affaires Internationales, BRH; Journal The New York Times; Fonds Monétaire International.

1/ La valeur du droit de tirage spécial (DTS) exprimée en gourdes, fournie par le Fonds Monétaire International, est calculée à partir du taux de change de la gourde par rapport au dollar ÉU et de la valeur du DTS exprimée en dollar ÉU.

(...) : données non disponibles

Tableau 4.18

Pluviométrie enregistrée dans certaines villes du pays¹
(en millimètre)

	4e trimestre 2004			1er trimestre 2005			2e trimestre 2005			3e trimestre 2005			4e trimestre 2005		
	Juil. 04	Août 04	Sept. 04	Oct. 04	Nov. 04	Déc. 04	Janv. 05	Fév. 05	Mars 05	Avr. 05	Mai 05	Juin 05	Juil. 05	Août 05	Sept. 05
Région Nord															
Cap-Haïtien	120,00	62,50	103,40	253,00	167,30	295,00	131,30	27,60	80,00	222,40	195,70	91,80	94,40	79,60	...
Ouanaminthe	287,10	62,70	142,90	107,60	97,90	136,50	52,80	21,40	17,50	175,80	293,90	256,30	133,50	197,10	...
Port-de-Paix	113,40	43,60	115,90	27,10	45,50	21,20	36,60	-	25,80
Jean-Rabel	39,00	38,00	136,50	79,80	75,80	90,00	137,50	-	25,00
Bassin-Bleu	75,20	37,60	153,00	44,80	42,50	60,80	35,40	15,00	1,30
Bombardopolis	51,10	68,40	74,70	52,20	27,30	104,20	32,10	4,10	2,40
Région Artibonite															
Gonaïves
Saint-Marc	187,80	107,40	...	54,30	23,70	2,10	0,40	-	-	8,40	150,70	244,50	93,00	123,50	...
La Vallée de l'Artibonite
Région métropolitaine de Port-au-Prince															
Aéroport
Centre-Ville	71,30	63,40	95,80	214,30	11,80	13,40	7,80	2,20	-	69,50	152,40	93,70	89,30	138,50	...
Damien	93,00	95,90	57,40	136,70	16,90	46,10	53,40	0,40	1,80	136,00	172,60	101,50	37,10	144,10	167,70
Delmas	56,30	84,10	84,30	215,00	6,60	21,00	31,30	2,50	3,00	104,90	232,00	155,10	56,70	160,70	...
Juvénat	90,00	62,50	175,40	145,70	6,60	42,00	35,60	0,20	0,30	93,00	253,10	228,70	68,60	220,70	...
Grenier/Laboule 12
Région Sud															
Cayes	111,80	181,90	452,50	8,80	81,40	22,30	26,00	13,00	2,00	101,40	274,30	245,40	135,00
Jérémie
Jacmel	71,30	83,00	116,00	31,20	4,80	62,30	15,50	27,90	40,40	164,40	176,80	126,70	61,60	127,00	...
La Vallée de Jacmel	133,90	100,40	421,80	53,00	5,50	30,50	30,50	2,50	18,00	81,00	264,80	310,00	142,10	189,40	...
Thiotte (Marie Madeleine)

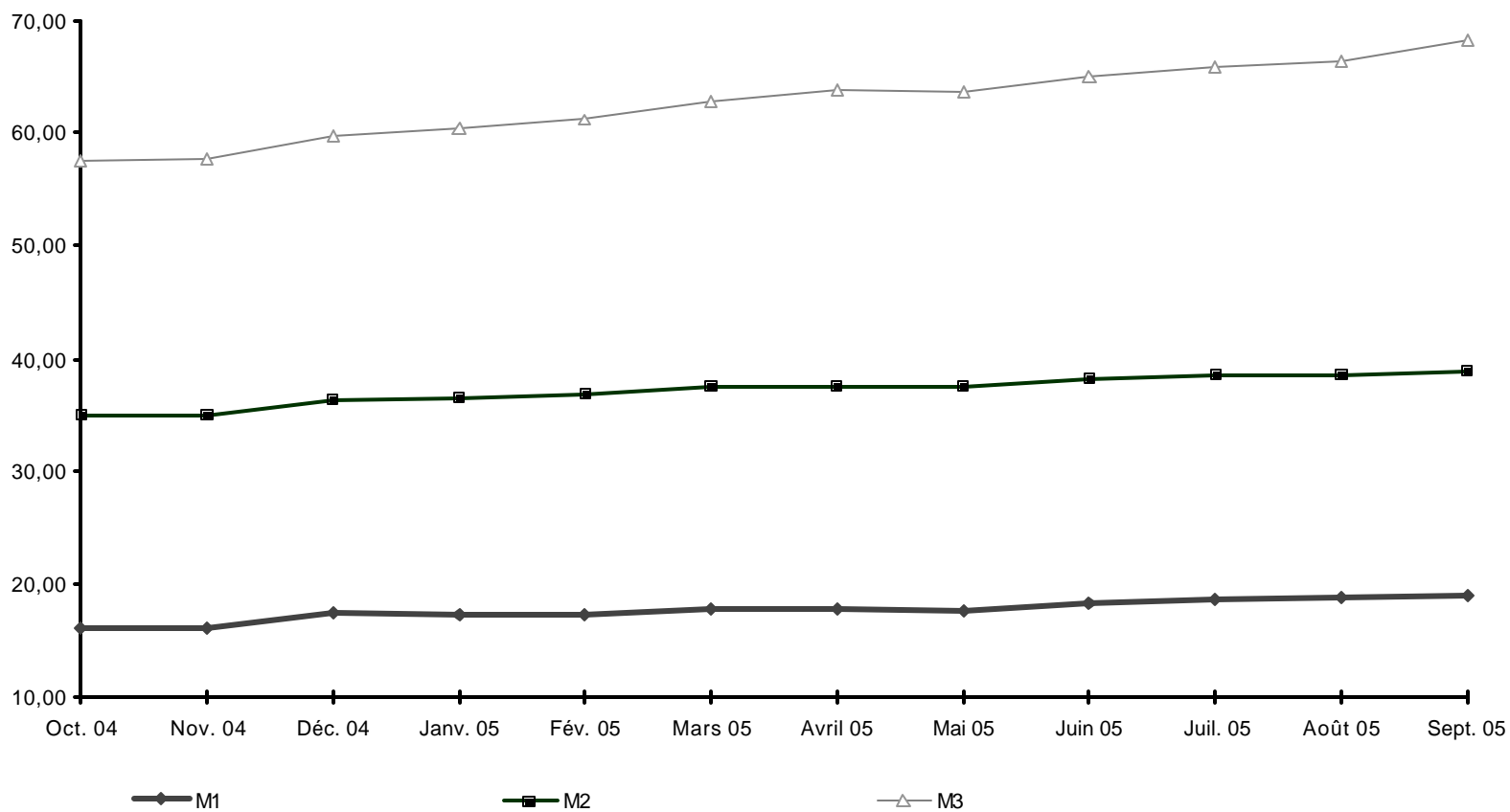
Sources : Ministère de l'Agriculture, des Ressources Naturelles et du Développement Rural; CARE-Haïti; BRH.

1/ Données de chutes de pluie enregistrées par station

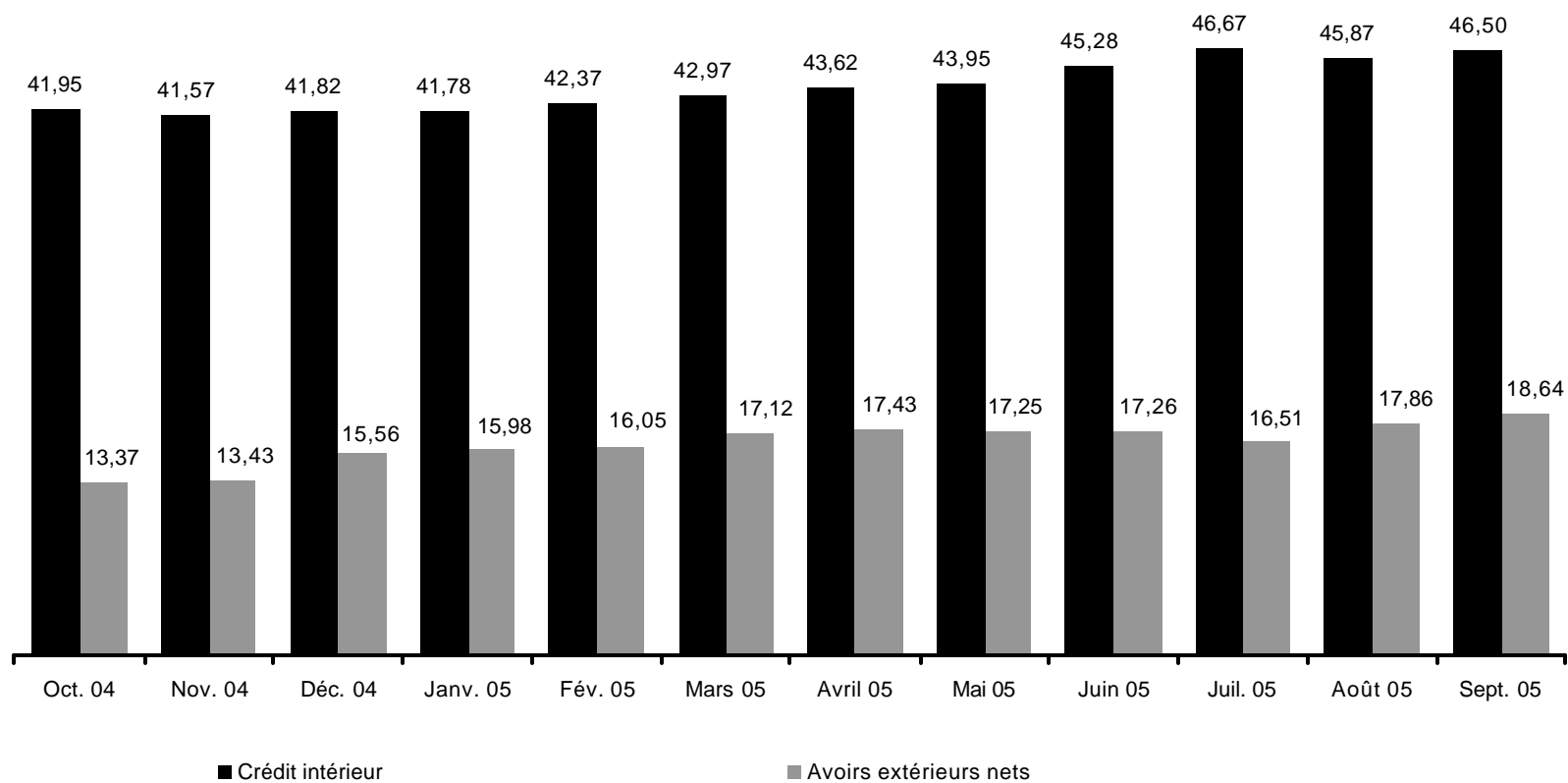
(...) : données non disponibles

Annexe graphique

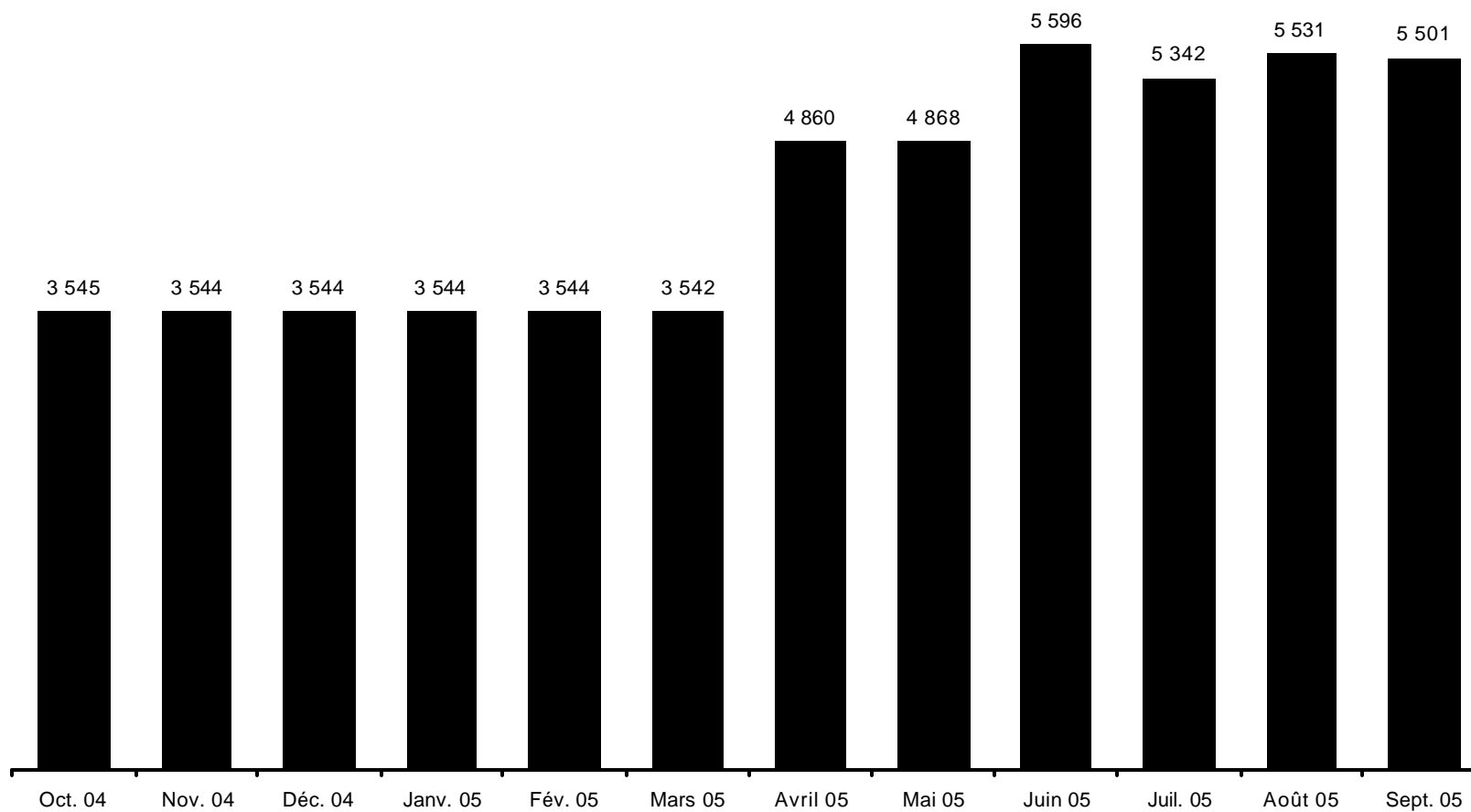
Graphique 1
Agrégats M1, M2, M3
(en milliards de gourdes)



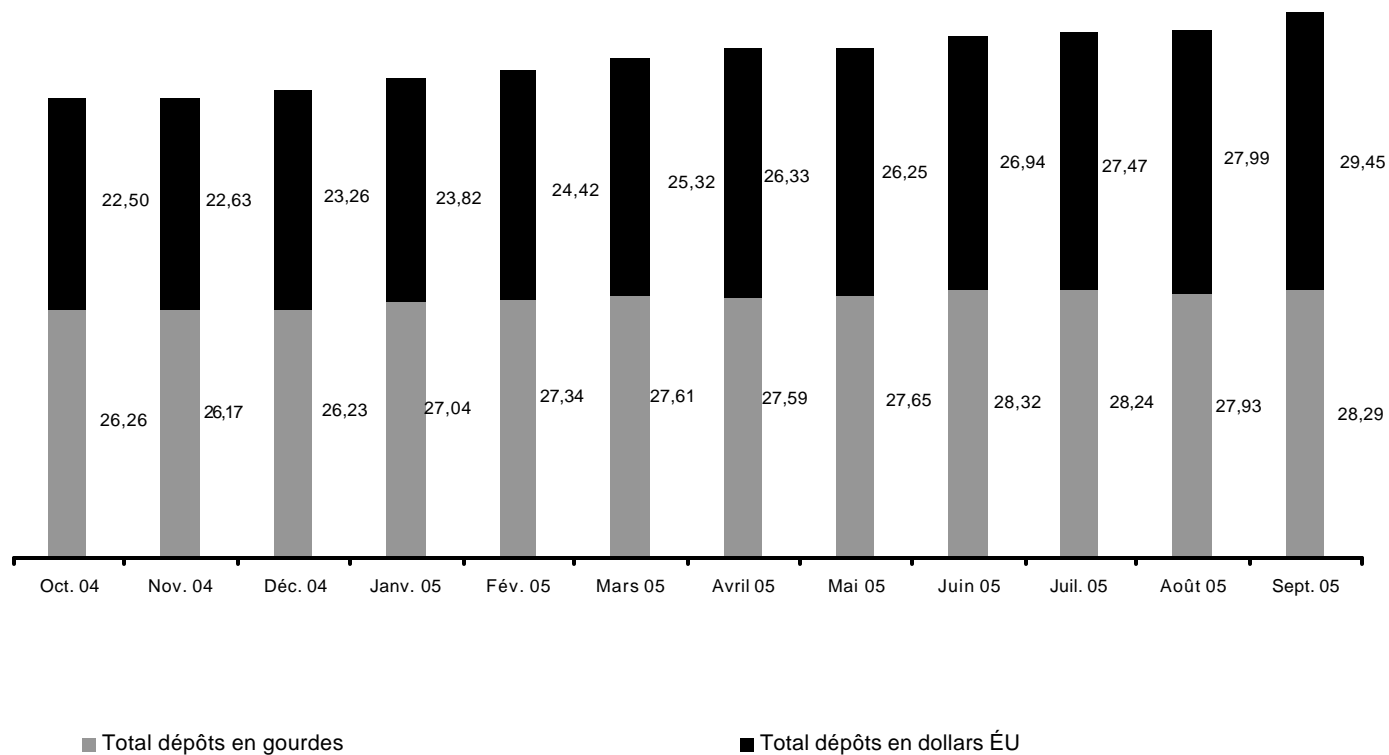
Graphique 2
Contreparties de M3
(en milliards de gourdes)



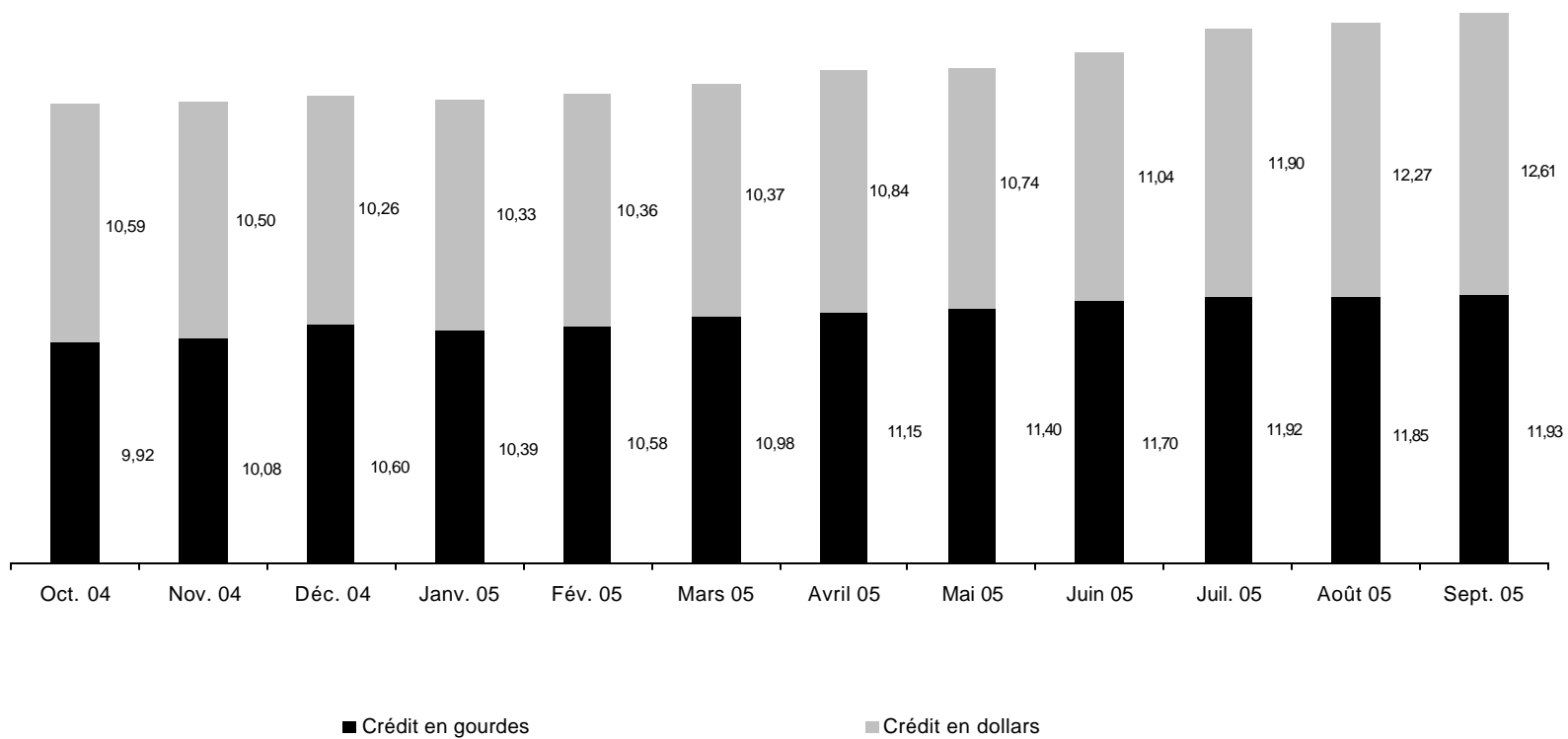
Graphique 3
Encours des bons BRH
(en millions de gourdes)



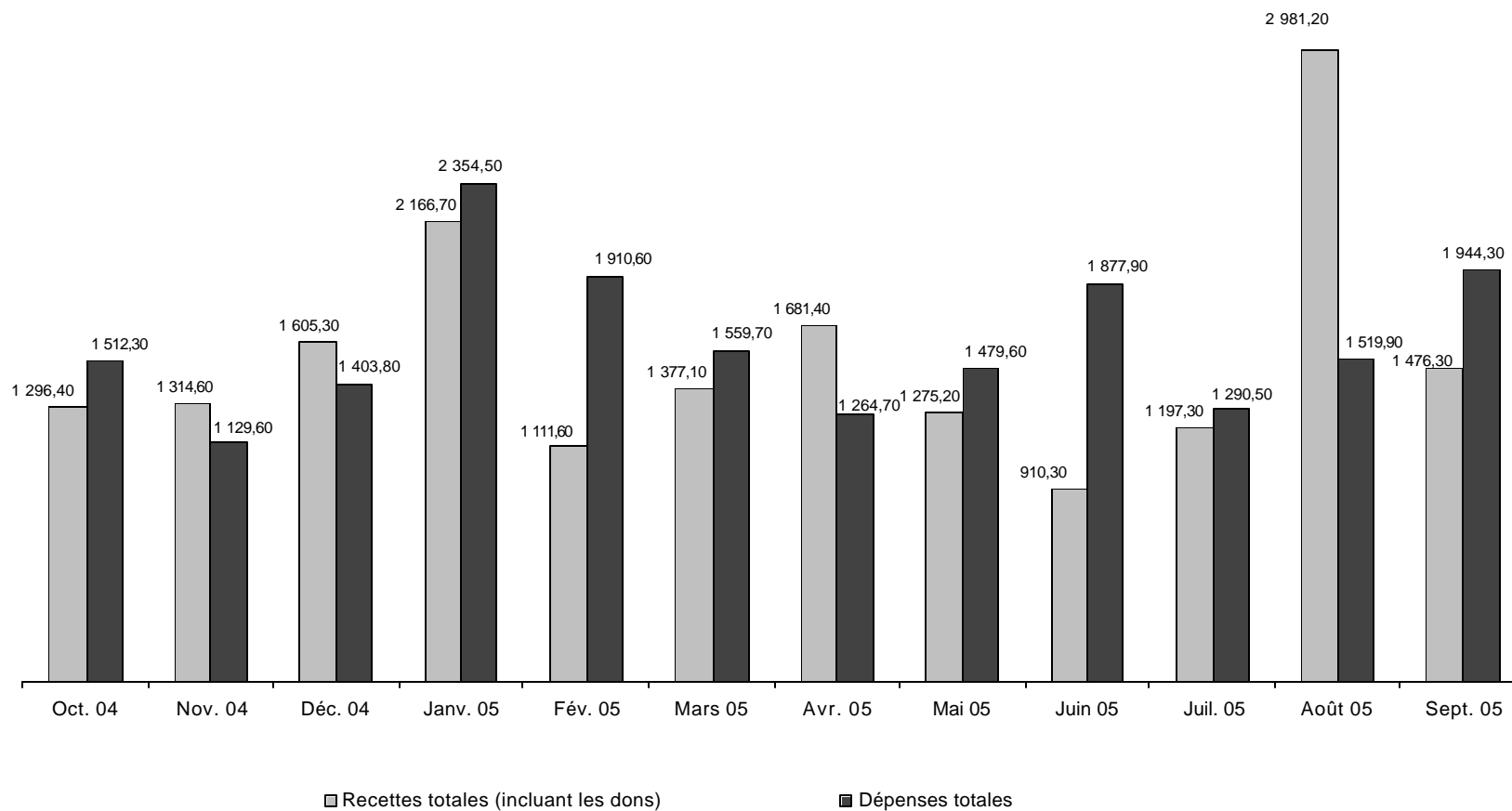
Graphique 4
Dépôts du secteur privé
 (en milliards de gourdes)



Graphique 5
Crédit au secteur privé
(en milliards de gourdes)

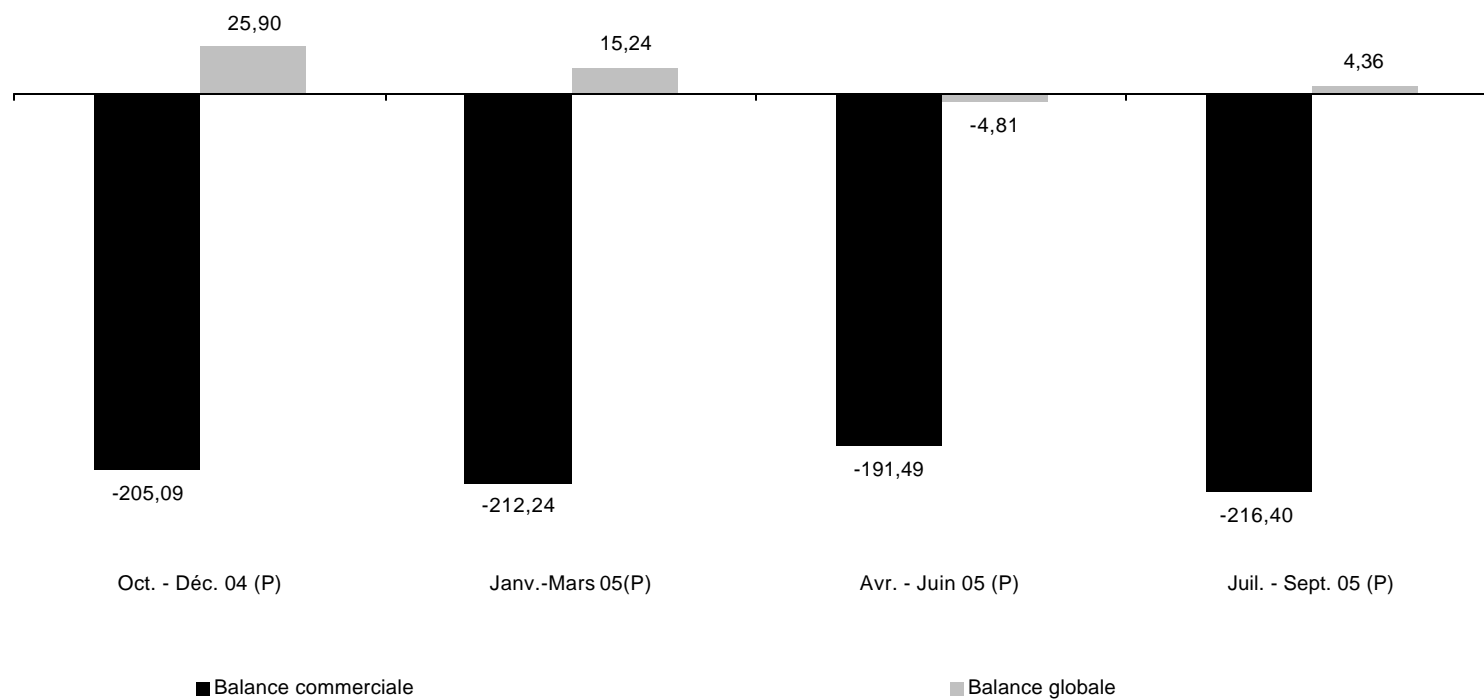


Graphique 6
Recettes et dépenses des administrations publiques
(en millions de gourdes)



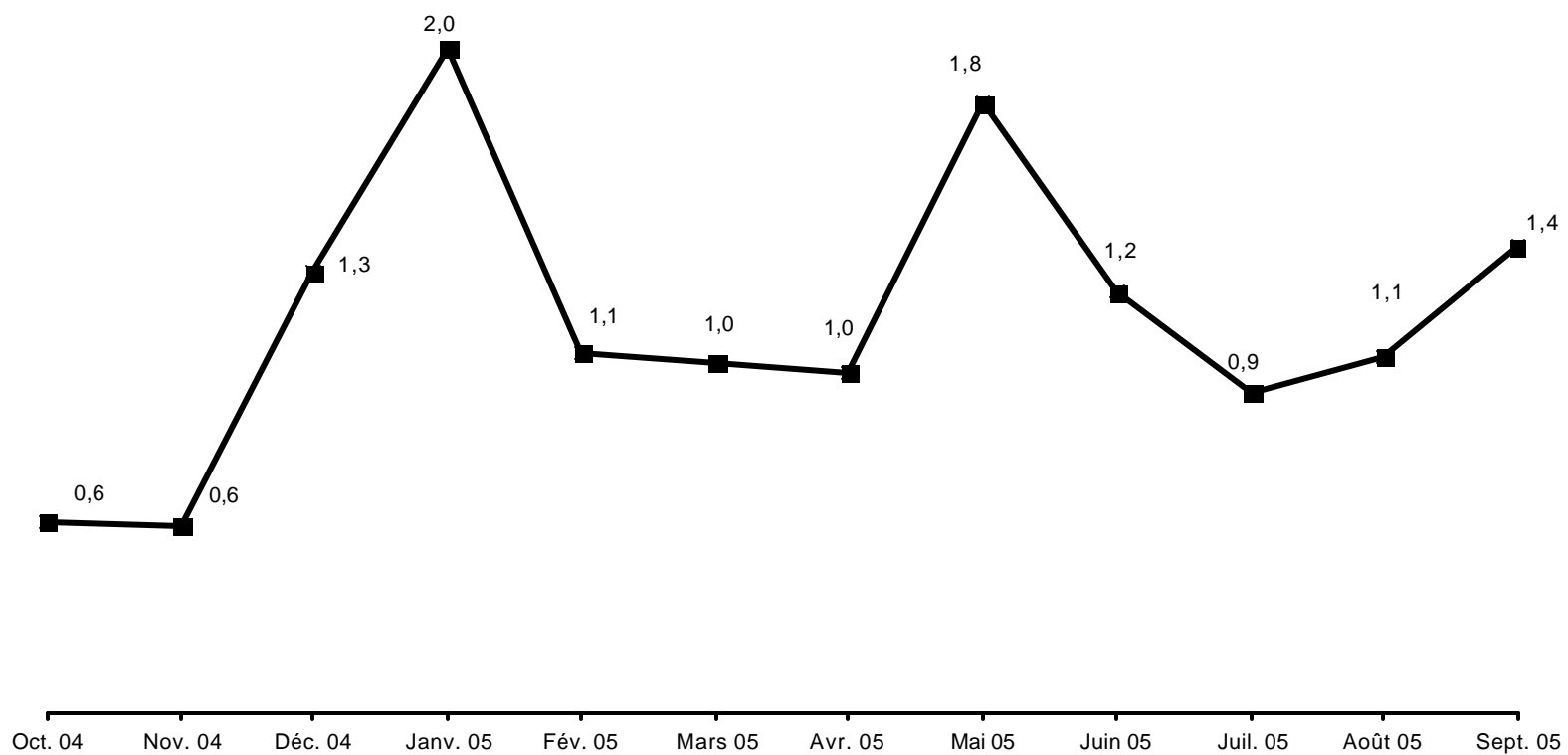
Graphique 7
Endettement total du secteur public
(en milliards de gourdes)

Graphique 8
Balances commerciale et globale
(en millions de dollars ÉU)

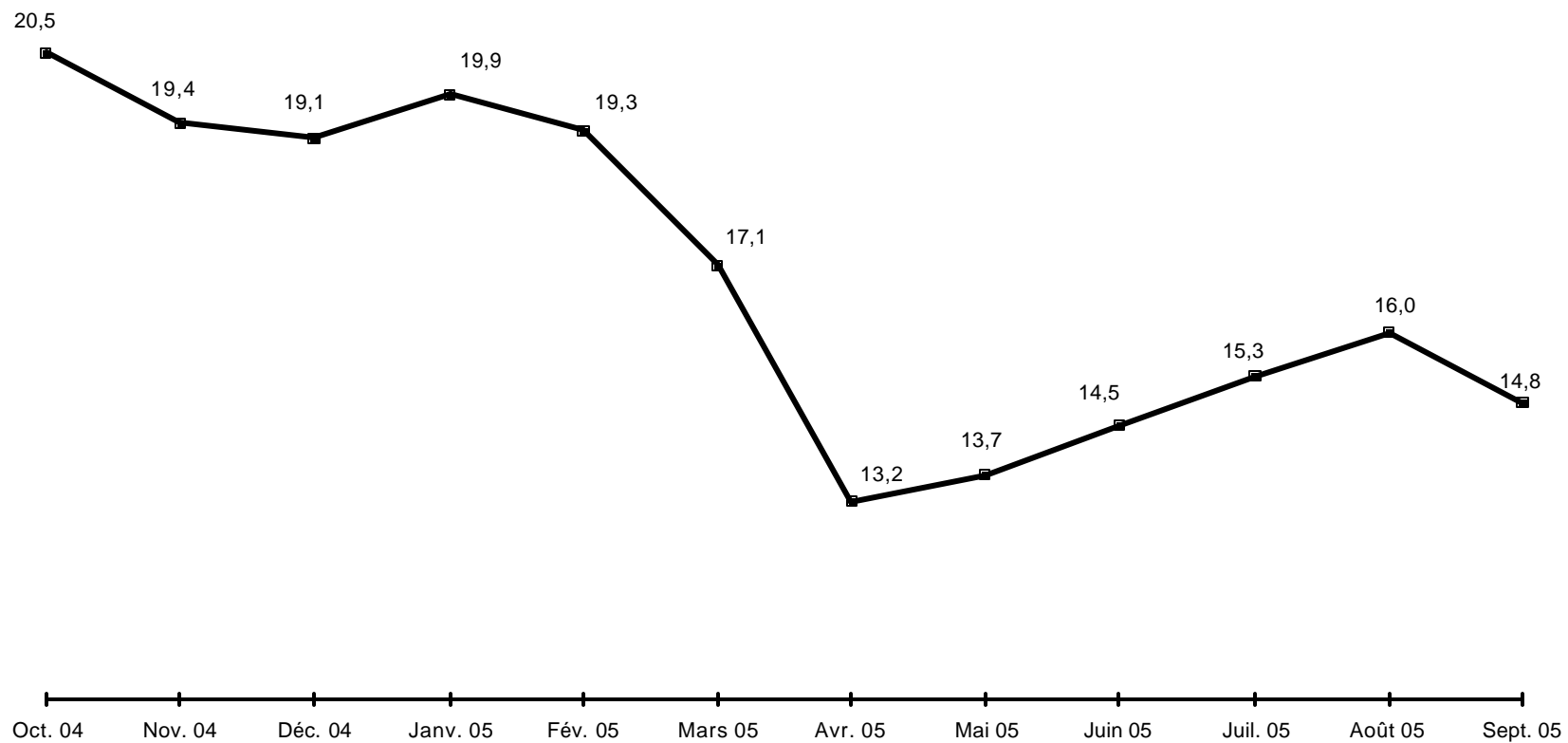


Graphique 9
Indice du taux de change réel bilatéral Haïti-États-Unis d'Amérique

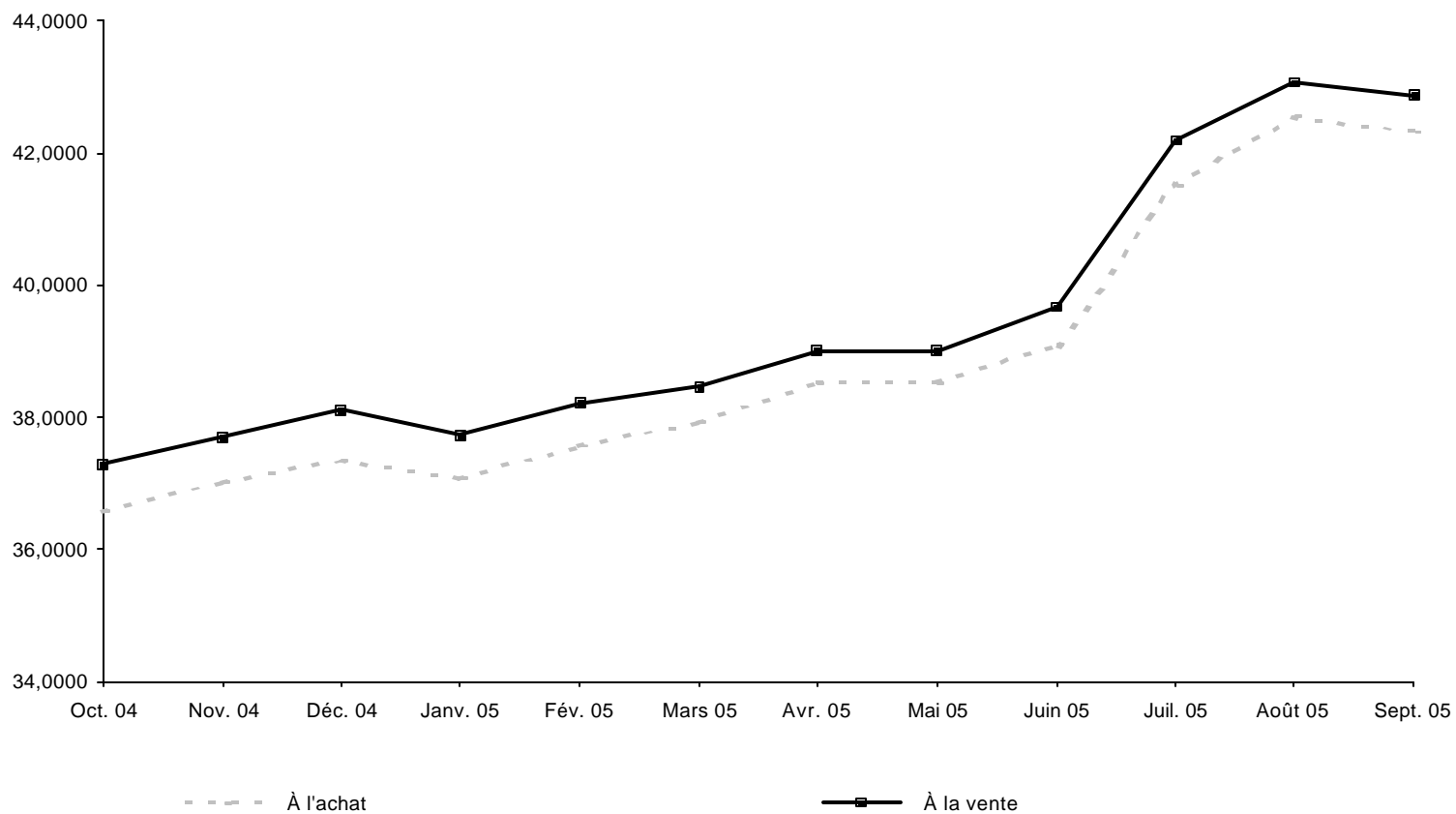
Graphique 10
Taux d'inflation
(variation mensuelle de l'IPC; août 2004=100)



Graphique 11
Taux d'inflation
(variation de l'IPC en glissement annuel)



Graphique 12
Taux de change
(marché informel; moyenne de période)
(gourdes/dollar EU)



ISSN : 1683-2876

Dépôt légal : 2ème trimestre 2005

No. : 05-07-329

Bibliothèque Nationale d'Haïti

Coordination et mise en page :
Direction Monnaie et Analyse Économique - BRH

Pour toutes informations, s'adresser à:

Banque de la République d'Haïti

Direction Monnaie et Analyse Économique

Port-au-Prince, Haïti

Boîte Postale: BP 1570

Téléphone: 299-1164

Télécopieur: (Fax) 299-1192

Internet: <http://www.brh.net>

E-mail: brh_mae@brh.net