



Banque de la République d'Haïti

Bulletin Statistique

72

Juillet - Septembre 2009

Table des matières

Avertissement	5
I- Statistiques monétaires et financières	
Tableau 1.1 <i>Principaux indicateurs monétaires</i>	10
Tableau 1.2 <i>Situation monétaire</i>	11
Tableau 1.3 <i>Liquidités du système bancaire</i>	12
Tableau 1.4 <i>Taux de réserves obligatoires</i>	12
Tableau 1.5 <i>Spread sur le marché formel des changes</i>	12
Tableau 1.6 <i>Volume des transactions sur le marché formel des changes</i>	13
Tableau 1.7 <i>Taux d'intérêt moyens mensuels du système bancaire</i>	15
Tableau 1.8 <i>Taux d'intérêt moyens mensuels sur le marché monétaire</i>	15
Tableau 1.9 <i>Dépôts du secteur privé</i>	16
Tableau 1.10 <i>Dépôts : parts de marché</i>	17
Tableau 1.11 <i>Crédit au secteur privé</i>	18
Tableau 1.12 <i>Crédit : parts de marché</i>	19
Tableau 1.13 <i>Bilan consolidé des banques commerciales</i>	20
Tableau 1.14 <i>Bilan de la BRH</i>	21
Tableau 1.15 <i>Encours des bons BRH</i>	22
Tableau 1.16 <i>Avoirs extérieurs nets de la BRH</i>	23
Tableau 1.17 <i>Résultats des activités de la chambre de compensation</i>	24
II- Finances publiques	
Tableau 2.1 <i>Résumé des opérations financières des administrations publiques</i>	28
Tableau 2.2 <i>Recettes des administrations publiques</i>	29
Tableau 2.3 <i>Dépenses des administrations publiques</i>	30
Tableau 2.4 <i>Endettement total du secteur public</i>	31
Tableau 2.5 <i>Dettes publiques externes</i>	32
III- Balance des paiements	
Tableau 3.1 <i>Résumé de la balance des paiements</i>	34
Tableau 3.2 <i>Principaux produits exportés</i>	35
Tableau 3.3 <i>Exportations des industries d'assemblage vers les États-Unis d'Amérique à base de matières premières importées</i>	36
Tableau 3.4 <i>Exportations vers les États-Unis d'Amérique à base de matières premières locales</i>	37
Tableau 3.5 <i>Importations par grandes catégories de produits</i>	38
Tableau 3.5a <i>Importations de produits pétroliers</i>	39
Tableau 3.6 <i>Évolution de l'indice du taux de change réel bilatéral Haïti-États-Unis d'Amérique</i>	40

Table des matières (suite)

IV- Prix et autres indicateurs économiques

Tableau 4.1	Indice des prix à la consommation (IPC) pour l'ensemble du pays	42
Tableau 4.2	Taux d'inflation.....	42
Tableau 4.2 a	Taux d'inflation à trois mois.....	43
Tableau 4.2 b	Taux d'inflation à six mois.....	43
Tableau 4.3	Taux de change	44
Tableau 4.4	Prix moyen de détail de certains produits sur l'ensemble du pays.....	45
Tableau 4.5	Prix moyen des matériaux de construction	46
Tableau 4.6	Activités du secteur de la construction à Port-au-Prince.....	46
Tableau 4.7	Nouvelles entreprises déclarées à Port-au-Prince et nombre correspondant d'employés	47
Tableau 4.8	Nouvelles entreprises enregistrées à l'ONA et nombre correspondant d'assurés	47
Tableau 4.9	Production industrielle de certains biens.....	48
Tableau 4.10	Consommation d'électricité	49
Tableau 4.11	Production brute d'électricité	49
Tableau 4.12	Prix moyen des principaux produits pétroliers et dérivés sur le marché local.....	50
Tableau 4.13	Véhicules importés enregistrés au port de Port-au-Prince.....	51
Tableau 4.14	Nombre de touristes arrivés au pays	53
Tableau 4.15	Mouvements migratoires aériens internationaux	54
Tableau 4.16	Pouvoir d'achat de la gourde.....	55
Tableau 4.17	Cours croisé des devises étrangères par rapport à la gourde.....	56
Tableau 4.18	Pluviométrie enregistrée dans certaines villes du pays.....	57

Annexe graphique

Graphique 1	Agrégats M1, M2, M3.....	60
Graphique 2	Contreparties de M3	61
Graphique 3	Encours des bons BRH.....	62
Graphique 4	Dépôts du secteur privé.....	63
Graphique 5	Crédit au secteur privé.....	64
Graphique 6	Recettes et dépenses des administrations publiques.....	65
Graphique 7	Endettement total du secteur public.....	66
Graphique 8	Balances commerciale et globale.....	67
Graphique 9	Indice du taux de change réel bilatéral Haïti-États Unis d'Amérique.....	68
Graphique 10	Taux d'inflation (variation mensuelle de l'IPC; août 2004=100).....	69
Graphique 11	Taux d'inflation (variation de l'IPC en glissement annuel).....	70
Graphique 12	Taux de change (marché informel; moyenne de période).....	71

Avertissement

Statistiques monétaires et financières

Les statistiques monétaires sont présentées selon les critères de classification établis dans le manuel *Guide des Statistiques Monétaires et Bancaires* publiées dans *Statistiques Financières Internationales de 1987* du Fonds Monétaire International (FMI). Elles représentent des données de stock (fin de période) qui sont collectées mensuellement.

Finances publiques

Les statistiques des finances publiques sont présentées selon les critères de classification établis dans *le Manuel de Référence des Finances Publiques (1986)* du FMI. Elles représentent des données de flux qui sont collectées mensuellement et sont enregistrées sur la base des encaissements-décaissements. Ces données subissent un traitement qui tient compte de la spécificité du contexte haïtien. Étant donné qu'Haïti ne dispose pas d'un budget général consolidé, les recettes enregistrées sont celles du Trésor excluant celles des unités de production marchande du secteur public. Les dépenses enregistrées sont celles effectuées par le Trésor pour le compte de l'Administration Centrale et comprennent également les dépenses réalisées sur financement externe pour l'ensemble des administrations publiques.

Balance des paiements

Les statistiques de la balance des paiements sont des données de flux. Elles sont présentées selon les critères établis dans la *5ème Édition du Manuel de la Balance des Paiements* du FMI. Les transactions sur les biens sont enregistrées sur une base brute. Les transferts de capital réfèrent surtout à des annulations d'engagements par un ou plusieurs créanciers qui ne reçoivent rien en échange (remise de dette).

Les transferts courants sont ceux qui ne peuvent être dits transferts de capital. Ils comprennent les transferts en espèces entre administrations publiques destinés à financer leurs dépenses courantes, les transferts en nature (tels que dons d'aliments, de médicaments et d'autres biens de consommation), les envois de fonds de travailleurs émigrés, etc.

La variation des avoirs de réserves est présentée sous forme d'avoirs bruts à l'exclusion des engagements envers le FMI et des engagements envers le Fonds d'investissement vénézuélien (FIV) (enregistrés dans les engagements constituant des réserves pour les autorités étrangères). Ceux-ci sont présentés séparément.

L'indice du taux de change réel bilatéral (2000=100) est calculé à partir de l'indice des prix à la consommation (IPC) des États-Unis produit par les *Statistiques Financières Internationales du FMI (2000= 100)*. Le changement de base est effectué à partir du rapport de l'IPC 2000 / IPC 1995 multiplié par l'indice mensuel (2000= 100). L'indice du taux de change nominal (200=100) est calculé de la manière suivante : Taux de référence de fin de période du mois X / Taux de référence de fin de période pour l'année 2000.

Avertissement (suite)

Prix et autres indicateurs économiques

Les informations regroupées sous la dénomination *Prix et autres indicateurs économiques* réfèrent aux données de production, d'emploi, de prix et aussi d'activités de divers secteurs. Il s'agit dans la plupart des cas de données brutes agrégées et tabulées. Ces données correspondent pour la plupart à des informations statistiques disponibles au moment de la compilation; elles sont donc sujettes à modification éventuelle dans le futur. L'indice des prix à la consommation est un indice de Laspeyres (période de base août 2004 avec pondération de 1986-1987) qui couvre l'ensemble du territoire national.

Le taux de change de la monnaie nationale par rapport au dollar américain (Gde / \$) est aussi présenté au niveau de cette section pour les marchés formel (banques et agents de change) et informel. Le taux de référence de la BRH représente une moyenne pondérée des taux de ces marchés.

Liste des sigles utilisés dans le Bulletin Statistique

AGD	Administration Générale des Douanes
AIB	Autres institutions bancaires
BEL	Banques d'épargne et de logement
BID	Banque Interaméricaine de Développement
BNC	Banque Nationale de Crédit
BRH	Banque de la République d'Haïti
BRI	Banque de Règlements Internationaux
CIF	Cost, Insurance and Freight
DTS	Droits de Tirage Spéciaux
EDH	Électricité d'Haïti
ÉU	États-Unis d'Amérique
FIV	Fonds d'Investissement Vénézuélien
FMI	Fonds Monétaire International
FOB	Free on Board
IFNB	Institutions financières non bancaires
IHSI	Institut Haïtien de Statistique et d'Informatique
IPC	Indice des prix à la consommation
MEF	Ministère de l'Économie et des Finances
MG	Millions de gourdes
OEA	Organisation des États Américains
OFATMA	Office d'Assurance-Accidents du Travail, Maladie et Maternité
OFI	Organisations financières internationales
(-)	Indique une valeur nulle
(...)	Indique la non-disponibilité de données statistiques au moment de la mise sous presse
(0.00)	Indique une valeur presque nulle

I- Statistiques monétaires et financières

Tableau 1.1
Principaux indicateurs monétaires

(en millions de gourdes)	1er trimestre 2009			2e trimestre 2009			3e trimestre 2009			4e trimestre 2009		
	Oct. 08	Nov. 08	Déc. 08	Janv. 09	Fév. 09	Mars 09	Avr. 09	Mai 09	Juin 09	Juil. 09	Août 09	Sept. 09
Monnaie en circulation	12,394.58	12,974.94	15,304.82	13,429.00	13,574.28	13,405.09	13,467.91	13,177.91	13,172.07	13,493.68	13,789.56	13,447.74
Base monétaire	49,891.20	51,221.52	52,520.48	52,819.25	53,289.13	54,175.88	54,139.29	53,302.84	53,026.63	53,777.54	54,296.80	56,589.68
M1	25,287.75	26,225.21	27,956.32	27,081.51	27,477.03	27,075.07	26,373.69	26,007.78	26,154.44	26,147.05	27,117.19	28,741.85
M2	50,544.30	51,829.17	53,662.23	53,049.34	53,715.49	53,332.00	52,736.68	52,092.51	52,465.31	52,370.44	52,825.37	54,846.81
M3	91,617.63	93,726.11	95,390.41	95,572.59	96,189.40	96,553.42	96,536.32	95,595.70	97,779.79	98,408.01	99,349.83	103,011.45
Crédit intérieur	51,773.85	52,994.17	53,738.60	55,450.05	55,676.95	54,874.96	55,722.68	55,076.95	56,527.07	56,409.54	56,396.01	58,875.10
Avoirs extérieurs nets	37,271.58	37,960.89	38,781.69	36,887.51	36,824.61	38,524.81	38,135.96	38,198.99	38,817.68	39,109.95	41,324.66	40,583.86
Total dépôts en gourdes	38,149.71	38,854.22	38,357.41	39,620.34	40,141.22	39,926.91	39,268.77	38,914.60	39,293.24	38,876.75	39,035.81	41,399.07
Total dépôts en dollars ÉU ^{1/}	41,073.33	41,896.95	41,728.18	42,523.25	42,473.91	43,221.42	43,799.64	43,503.19	45,314.48	46,037.58	46,524.47	48,164.64
Indice de dollarisation :												
Dépôts en dollars en % de M3	44.83	44.70	43.74	44.49	44.16	44.76	45.37	45.51	46.34	46.78	46.83	46.76
Pour mémoire:												
Taux de change de référence (Fin de mois)	39.9601	40.3273	39.8176	40.4392	40.4601	40.7022	40.7963	40.8162	41.1596	41.4482	41.4335	41.7737

Source : Direction Monnaie et Analyse Économique, BRH.

^{1/} Convertis en gourdes au taux de référence de fin de mois de la BRH.

Tableau 1.2
Situation monétaire

(en millions de gourdes)

	1er trimestre 2009			2e trimestre 2009			3e trimestre 2009			4e trimestre 2009		
	Oct. 08	Nov. 08	Déc. 08	Janv. 09	Fév. 09	Mars 09	Avr. 09	Mai 09	Juin 09	Juil. 09	Août 09	Sept. 09
Avoirs extérieurs nets	37,271.58	37,960.89	38,781.69	36,887.51	36,824.61	38,524.81	38,135.96	38,198.99	38,817.68	39,109.95	41,324.66	40,583.86
Avoirs extérieurs ^{1/}	46,961.32	47,707.43	48,290.03	47,921.80	48,986.08	50,788.84	50,262.82	50,529.01	51,107.01	52,803.38	59,059.76	61,358.27
Engagements extérieurs ^{1/}	-9,689.75	-9,746.54	-9,508.34	-11,034.29	-12,161.47	-12,264.03	-12,126.86	-12,330.02	-12,289.34	-13,693.43	-17,735.11	-20,774.41
Crédit intérieur	51,773.85	52,994.17	53,738.60	55,450.05	55,676.95	54,874.96	55,722.68	55,076.95	56,527.07	56,409.54	56,396.01	58,875.10
Créances nettes sur secteur public	14,919.93	15,417.02	16,513.28	18,197.50	18,269.15	17,647.59	17,933.28	17,072.97	17,526.34	17,534.26	17,494.17	15,873.45
Créances nettes sur gouvernement central	15,011.21	15,606.39	16,797.30	18,582.58	18,673.55	18,184.34	18,574.11	17,805.30	18,256.30	18,344.01	18,505.68	17,323.53
Créances nettes sur collectivités locales	-220.10	-259.96	-327.26	-337.20	-261.16	-284.10	-316.00	-285.36	-242.29	-250.75	-242.00	-222.09
Créances nettes sur entreprises publiques	128.81	70.59	43.24	-47.88	-143.24	-252.64	-324.82	-446.97	-487.66	-558.99	-769.52	-1,227.99
Créances sur secteur privé	36,853.93	37,577.15	37,225.33	37,252.55	37,407.80	37,227.37	37,789.40	38,003.97	39,000.72	38,875.27	38,901.84	43,001.64
ACTIF = PASSIF	91,617.63	93,726.11	95,390.41	95,572.59	96,189.40	96,553.42	96,536.32	95,595.70	97,779.79	98,408.01	99,349.83	103,011.45
M3	91,617.63	93,726.11	95,390.41	95,572.59	96,189.40	96,553.42	96,536.32	95,595.70	97,779.79	98,408.01	99,349.83	103,011.45
M2	50,544.30	51,829.17	53,662.23	53,049.34	53,715.49	53,332.00	52,736.68	52,092.51	52,465.31	52,370.44	52,825.37	54,846.81
M1	25,287.75	26,225.21	27,956.32	27,081.51	27,477.03	27,075.07	26,373.69	26,007.78	26,154.44	26,147.05	27,117.19	28,741.85
Monnaie en circulation	12,394.58	12,974.94	15,304.82	13,429.00	13,574.28	13,405.09	13,467.91	13,177.91	13,172.07	13,493.68	13,789.56	13,447.74
Dépôts à vue	12,893.16	13,250.27	12,651.50	13,652.51	13,902.75	13,669.98	12,905.78	12,829.87	12,982.36	12,653.37	13,327.63	15,294.10
Quasi-monnaie	25,256.55	25,603.95	25,705.91	25,967.83	26,238.47	26,256.93	26,362.99	26,084.73	26,310.87	26,223.39	25,708.18	26,104.97
Dépôts d'épargne	16,597.66	16,713.78	16,828.77	17,179.57	17,350.67	17,593.41	17,758.16	17,775.56	17,940.42	17,928.38	17,745.65	17,799.76
Dépôts à terme et autres	8,658.89	8,890.17	8,877.14	8,788.27	8,887.80	8,663.52	8,604.83	8,309.17	8,370.45	8,295.00	7,962.53	8,305.20
Dépôts en dollars ÉU ^{1/}	41,073.33	41,896.95	41,728.18	42,523.25	42,473.91	43,221.42	43,799.64	43,503.19	45,314.48	46,037.58	46,524.47	48,164.64
Dépôts à vue	14,223.64	14,737.27	14,992.33	14,836.79	14,578.47	15,069.62	15,586.52	14,986.11	16,368.29	16,605.20	17,179.88	18,592.91
Dépôts d'épargne	14,417.94	14,568.83	14,547.10	15,044.07	15,313.15	15,767.03	15,974.47	16,111.65	16,358.48	16,537.62	16,557.27	16,830.41
Dépôts à terme et autres	12,431.75	12,590.85	12,188.74	12,642.39	12,582.29	12,384.77	12,238.65	12,405.43	12,587.71	12,894.75	12,787.31	12,741.32
Autres postes nets	-2,572.20	-2,771.05	-2,870.11	-3,235.03	-3,687.84	-3,153.64	-2,677.67	-2,319.76	-2,435.05	-2,888.53	-1,629.17	-3,552.49
Comptes de capital	9,624.40	10,061.49	9,981.85	10,003.68	9,823.99	10,203.38	10,186.57	10,495.27	10,508.66	10,537.89	10,907.89	10,435.10
Créances nettes interbancaires	-2,344.23	-2,341.88	-2,060.17	-2,551.73	-2,115.62	-2,138.69	-1,783.58	-1,972.23	-1,945.47	-2,093.29	-1,713.32	-1,835.21
Autres postes non classés	-9,852.36	-10,490.66	-10,791.79	-10,686.99	-11,396.21	-11,218.33	-11,080.66	-10,842.80	-10,998.25	-11,333.12	-10,823.75	-12,152.38

Source : Direction Monnaie et Analyse Économique, BRH.

1/ Convertis au taux de référence de fin de mois de la BRH.

Tableau 1.3**Liquidités du système bancaire**

(en millions de gourdes)

	1er trimestre 2009			2e trimestre 2009			3e trimestre 2009			4e trimestre 2009		
	Oct. 08	Nov. 08	Déc. 08	Janv. 09	Fév. 09	Mars 09	Avr. 09	Mai 09	Juin 09	Juil. 09	Août 09	Sept. 09
Solde des encaisses et dépôts de réserves	16,180.39	15,966.48	15,839.07	17,508.90	21,138.71	17,834.97	18,589.55	17,239.52	16,895.72	16551.447	17,593.05	17,626.41
Réserves obligatoires	15,094.26	15,528.75	15,330.98	15,754.28	15,783.57	15,895.07	15,923.68	15,811.84	16,018.64	15994.496	16,205.25	16,767.24
Position de réserves	1,086.13	437.73	508.10	1,754.62	5,355.14	1,939.90	2,665.87	1,427.68	877.08	556.95	1,387.80	859.18

Source : Direction du Contrôle du Crédit, BRH.

Tableau 1.4**Taux de réserves obligatoires**

(en pourcentage)

	1er trimestre 2009			2e trimestre 2009			3e trimestre 2009			4e trimestre 2009		
	Oct. 08	Nov. 08	Déc. 08	Janv. 09	Fév. 09	Mars 09	Avr. 09	Mai 09	Juin 09	Juil. 09	Août 09	Sept. 09
Passifs des banques commerciales												
Gourdes	30.00	30.00	30.00	30.00	30.00	29.00	29.00	29.00	29.00	29.00	29.00	29.00
Devises	31.00	31.00	31.00	31.00	31.00	34.00	34.00	34.00	34.00	34.00	34.00	34.00
Passifs des banques d'épargne et de logement												
Gourdes	18.50	18.50	18.50	18.50	18.50	17.50	17.50	17.50	17.50	17.50	17.50	17.50
Devises	19.50	19.50	19.50	19.50	19.50	22.50	22.50	22.50	22.50	22.50	22.50	22.50

Source : Direction du Contrôle du Crédit, BRH.

Tableau 1.5**Spread sur le marché formel des changes**

	1er trimestre 2009			2e trimestre 2009			3e trimestre 2009			4e trimestre 2009		
	Oct. 08	Nov. 08	Déc. 08	Janv. 09	Fév. 09	Mars 09	Avr. 09	Mai 09	Juin 09	Juil. 09	Août 09	Sept. 09
Agents de change	0.21	0.31	0.22	0.30	0.25	0.28	0.25	0.21	0.29	0.30	0.21	0.23
Banques	0.40	0.35	0.32	0.37	0.36	0.34	0.27	0.27	0.28	0.28	0.28	0.36

Source : Direction des Affaires Internationales, BRH.

Tableau 1.6

Volume des transactions sur le marché formel des changes

(en millions de dollars ÉU)

	1er trimestre 2009						2e trimestre 2009					
	Oct. 08		Nov. 08		Déc. 09		Janv. 09		Fév. 09		Mars 09	
	Achat	Vente	Achat	Vente	Achat	Vente	Achat	Vente	Achat	Vente	Achat	Vente
Agents de change	6.26	5.86	5.11	5.08	12.49	12.24	9.22	9.26	8.62	8.45	11.09	11.11
Bayard	5.92	5.50	5.03	5.02	4.96	4.89	4.15	4.23	4.39	4.23	6.36	6.26
Turnier	-	-	-	-	7.45	7.29	5.04	4.99	4.23	4.22	4.69	4.81
Acra Norman	0.33	0.36	0.08	0.06	0.06	0.06	0.04	0.04	-	-	0.04	0.04
Jacques Baudelaire (UCO)	-	-	-	-	0.01	0.01	0.01	-	-	-	0.01	-
Banques	118.57	123.58	100.53	102.91	141.27	143.20	117.10	118.37	92.93	93.26	121.56	122.65
Banque de l'Union Haïtienne	4.23	4.38	2.90	3.20	3.89	4.12	2.20	2.35	2.67	2.90	2.44	2.69
Banque Nationale de Crédit	13.41	13.66	6.75	7.14	23.63	24.23	19.21	19.22	12.64	13.41	17.67	18.43
Banque Populaire Haïtienne	0.66	0.62	0.67	0.64	1.60	1.59	0.78	0.93	0.73	0.59	0.87	0.85
Capital Bank	12.32	12.05	12.50	12.12	13.53	13.29	11.90	11.93	10.66	10.63	14.41	14.10
Citibank NA	17.34	17.30	17.07	17.14	16.81	16.68	23.48	23.58	12.61	12.54	12.03	12.04
Promobank	-	-	-	-	-	-	-	-	-	-	-	-
Scotiabank	2.65	3.04	3.44	3.00	3.73	3.77	2.59	2.60	2.53	2.52	3.18	3.17
Socabank	-	-	-	-	-	-	-	-	-	-	-	-
Sogebank	30.56	34.18	25.67	26.75	34.06	35.84	24.11	24.31	24.18	23.65	29.64	30.46
Sogebel	1.43	1.43	1.38	1.40	2.56	2.56	2.67	2.70	1.58	1.55	2.66	2.70
Unibank	35.97	36.93	30.15	31.52	41.45	41.12	30.16	30.77	25.33	25.47	38.66	38.22
Socabel	-	-	-	-	-	-	-	-	-	-	-	-
Total	124.83	129.44	105.64	107.99	153.76	155.44	126.32	127.63	101.55	101.71	132.65	133.76

Source : Direction des Affaires Internationales, BRH.

Tableau 1.6 (suite)

Volume des transactions sur le marché formel des changes

(en millions de dollars ÉU)

	3e trimestre 2009						4e trimestre 2009					
	Avr. 09		Mai 09		Juin 09		Juil. 09		Août 09		Sept. 09	
	Achat	Vente	Achat	Vente	Achat	Vente	Achat	Vente	Achat	Vente	Achat	Vente
Agents de change	9.43	9.75	8.70	8.27	12.83	12.39	11.19	11.52	11.97	13.11	13.53	12.82
Bayard	4.58	4.65	4.37	4.20	5.06	5.01	4.18	4.07	5.03	5.51	5.83	5.28
Turnier	4.83	5.10	4.30	4.04	7.74	7.37	6.96	7.41	6.88	6.92	6.76	6.59
Acra Norman	0.02	-	0.02	0.03	0.02	0.01	0.04	0.04	0.07	0.68	0.94	0.95
Jacques Baudelaire (UCO)	0.26	0.26	0.01	-	0.01	-	0.01	-	0.01	-	0.06	-
Banques	123.39	126.28	112.21	113.86	114.21	114.63	144.01	148.00	119.17	121.26	127.46	126.81
Banque de l'Union Haïtienne	2.70	2.95	1.80	1.95	2.15	2.41	2.87	3.11	2.00	2.13	2.05	2.24
Banque Nationale de Crédit	23.25	23.65	18.76	19.25	14.49	15.29	17.50	18.21	14.86	15.17	13.53	14.06
Banque Populaire Haïtienne	1.33	1.49	2.55	1.38	1.11	1.29	7.48	2.43	2.13	2.16	2.68	2.72
Capital Bank	14.99	14.92	12.00	11.91	16.05	15.99	21.16	27.80	15.07	15.03	13.43	13.25
Citibank NA	13.39	13.36	18.61	18.54	13.65	13.65	16.51	16.57	26.92	26.95	19.36	19.52
Promobank	-	-	-	-	-	-	-	-	-	-	-	-
Scotiabank	2.72	2.71	3.25	3.26	3.54	3.45	4.17	4.14	3.12	3.19	4.49	4.49
Socabank	-	-	-	-	-	-	-	-	-	-	-	-
Sogebank	28.45	30.63	23.59	25.73	24.64	25.24	27.16	27.80	22.28	24.11	31.18	30.26
Sogebel	2.19	2.28	1.46	1.66	1.88	1.90	1.17	1.16	0.85	0.85	2.23	2.23
Unibank	34.36	34.30	30.18	30.17	36.69	35.41	45.97	46.78	31.95	31.68	38.52	38.04
Socabel	-	-	-	-	-	-	-	-	-	-	-	-
Total	132.82	136.03	120.91	122.13	127.04	127.02	155.20	159.53	131.14	134.37	141.00	139.63

Source : Direction des Affaires Internationales, BRH.

Tableau 1.7**Taux d'intérêt moyens mensuels du système bancaire ^{1/}**

(en pourcentage l'an)

	1er trimestre 2009			2e trimestre 2009			3e trimestre 2009			4e trimestre 2009		
	Oct. 08	Nov. 08	Déc. 08	Janv. 09	Fév. 09	Mars 09	Avr. 09	Mai 09	Juin 09	Juil. 09	Août 09	Sept. 09
Prêts												
Gourdes	21.75	22.75	22.75	22.00	24.00	22.50	23.25	22.00	22.00	21.00	21.00	20.00
Devises	12.00	11.50	11.75	13.00	12.00	12.00	12.00	15.50	12.50	12.50	12.00	15.00
Dépôts à terme												
Gourdes	3.25	2.25	1.75	3.25	1.50	1.93	2.18	1.05	1.63	1.38	1.13	2.25
Devises	1.75	1.71	1.50	1.00	1.50	0.95	1.33	2.30	1.33	0.68	0.43	1.33
Dépôts d'épargne												
Gourdes	0.98	1.60	0.98	1.00	0.63	0.93	0.55	0.55	0.55	0.55	0.55	0.55
Devises	0.73	0.73	0.73	0.75	0.45	0.55	0.30	0.30	0.30	0.30	0.30	0.30

Source : Direction du Contrôle du Crédit, BRH.

1/ Moyenne de fin de période.

Tableau 1.8**Taux d'intérêt moyens mensuels sur le marché monétaire**

(en pourcentage l'an)

	1er trimestre 2009			2e trimestre 2009			3e trimestre 2009			4e trimestre 2009		
	Oct. 08	Nov. 08	Déc. 08	Janv. 09	Fév. 09	Mars 09	Avr. 09	Mai 09	Juin 09	Juil. 09	Août 09	Sept. 09
Bons BRH ^{1/}												
7 jours	5.00	5.00	5.00	5.00	5.00	5.00	4.00	3.00	2.00	2.00	2.00	2.00
28 jours	6.50	6.50	6.50	6.50	6.50	6.50	5.50	4.10	3.10	3.50	3.50	3.50
91 jours	8.00	8.00	8.00	8.00	8.00	8.00	7.10	6.30	4.80	5.00	5.00	5.00
182 jours	14.00	14.00	14.00	14.00	14.00	14.00	-	-	-	-	-	-
Refinancement BRH												
Mise en pension de bons BRH	17.00	17.00	17.00	17.00	17.00	17.00	10.00	8.00	7.00	7.00	7.00	7.00

Source : Direction du Contrôle du Crédit, BRH.

1/ Taux moyens précomptés de fin de période.

Tableau 1.9

Dépôts du secteur privé

(en millions de gourdes)

	1er trimestre 2009			2e trimestre 2009			3e trimestre 2009			4e trimestre 2009		
	Oct. 08	Nov. 08	Déc. 08	Janv. 09	Fév. 09	Mars 09	Avr. 09	Mai 09	Juin 09	Juil. 09	Août 09	Sept. 09
Total des dépôts	79,676.52	81,190.43	80,573.94	82,818.04	83,155.59	83,824.00	83,593.33	82,934.65	85,109.90	85,396.79	86,052.96	90,031.21
Dépôts des banques commerciales	77,121.02	78,597.03	78,018.45	80,204.96	80,538.56	81,167.12	80,948.98	80,259.87	82,404.29	82,616.55	83,275.45	87,178.13
Banque de l'Union Haïtienne	2,844.39	2,914.68	2,963.96	3,109.44	3,073.10	3,133.03	2,970.98	2,955.12	2,934.69	2,829.65	2,832.31	2,891.90
Banque Industrielle et Commerciale d'Haïti	-	-	-	-	-	-	-	-	-	-	-	-
Banque Nationale de Crédit	11,169.40	11,358.60	11,396.11	11,555.39	11,756.53	11,896.01	11,708.18	11,548.71	11,637.79	11,605.34	11,616.00	12,002.42
Banque Populaire Haïtienne	1,619.05	1,649.84	1,766.56	1,855.22	1,783.08	1,873.26	1,737.66	1,762.53	1,780.95	1,713.09	1,716.63	1,778.86
Capital Bank	4,146.00	4,056.69	3,994.65	4,044.22	4,051.66	4,192.37	4,264.79	4,177.25	4,438.77	4,471.05	4,723.42	4,742.02
Citibank N.A.	3,206.46	2,992.57	2,757.56	3,296.27	3,121.17	2,903.84	3,248.86	2,999.64	2,740.64	2,701.94	2,952.42	3,473.38
Promobank ^{1/}	-	-	-	-	-	-	-	-	-	-	-	-
Scotiabank	2,203.32	2,299.78	2,276.30	2,372.77	2,356.35	2,427.73	2,406.04	2,415.64	2,444.03	2,612.28	2,533.37	2,701.27
Socabank ^{2/}	-	-	-	-	-	-	-	-	-	-	-	-
Sogebank	26,833.08	27,497.21	27,287.70	28,140.72	27,715.74	28,051.74	27,809.19	27,591.00	28,664.50	28,530.92	28,048.96	31,102.56
Unibank	25,099.33	25,827.66	25,575.60	25,830.94	26,680.93	26,689.12	26,803.27	26,809.98	27,762.92	28,152.29	28,852.33	28,485.71
Dépôts des BEL	2,555.50	2,593.40	2,555.50	2,613.07	2,617.03	2,656.89	2,644.35	2,674.79	2,705.62	2,780.23	2,777.50	2,853.09
Socabel ^{3/}	-	-	-	-	-	-	-	-	-	-	-	-
Sogebel	2,555.50	2,593.40	2,555.50	2,613.07	2,617.03	2,656.89	2,644.35	2,674.79	2,705.62	2,780.23	2,777.50	2,853.09

Source : Direction Monnaie et Analyse Économique, BRH.

1/ A partir de septembre 2006, les données de la Promobank ne figurent pas dans ce tableau suite à l'acquisition de celle-ci par la Sogebank.

2/ A partir de mars 2007, les données de la Socabank n'apparaissent pas dans ce tableau suite à sa prise en charge par la BNC.

3/ Depuis juin 2006, la Socabel a cessé ses opérations.

Tableau 1.10
Dépôts: parts de marché
 (en pourcentage)

	1er trimestre 2009			2e trimestre 2009			3e trimestre 2009			4e trimestre 2009		
	Oct. 08	Nov. 08	Déc. 08	Janv. 09	Fév. 09	Mars 09	Avr. 09	Mai 09	Juin 09	Juil. 09	Août 09	Sept. 09
Total	100.00	100.00	100.00	100.00	100.00	100.00	100.00	100.00	100.00	100.00	100.00	100.00
Part de marché des banques commerciales	96.79	96.81	96.83	96.84	96.85	96.83	96.84	96.77	96.82	96.74	96.77	96.83
Banque de l'Union Haïtienne	3.57	3.59	3.68	3.75	3.70	3.74	3.55	3.56	3.45	3.31	3.29	3.21
Banque Industrielle et Commerciale d'Haïti	-	-	-	-	-	-	-	-	-	-	-	-
Banque Nationale de Crédit	14.02	13.99	14.14	13.95	14.14	14.19	14.01	13.93	13.67	13.59	13.50	13.33
Banque Populaire Haïtienne	2.03	2.03	2.19	2.24	2.14	2.23	2.08	2.13	2.09	2.01	1.99	1.98
Capital Bank	5.20	5.00	4.96	4.88	4.87	5.00	5.10	5.04	5.22	5.24	5.49	5.27
Citibank N.A.	4.02	3.69	3.42	3.98	3.75	3.46	3.89	3.62	3.22	3.16	3.43	3.86
Promobank ^{1/}	-	-	-	-	-	-	-	-	-	-	-	-
Scotiabank	2.77	2.83	2.83	2.87	2.83	2.90	2.88	2.91	2.87	3.06	2.94	3.00
Socabank ^{2/}	-	-	-	-	-	-	-	-	-	-	-	-
Sogebank	33.68	33.87	33.87	33.98	33.33	33.47	33.27	33.27	33.68	33.41	32.60	34.55
Unibank	31.50	31.81	31.74	31.19	32.09	31.84	32.06	32.33	32.62	32.97	33.53	31.64
Part de marché des BEL	3.21	3.19	3.17	3.16	3.15	3.17	3.16	3.23	3.18	3.26	3.23	3.17
Socabel ^{3/}	-	-	-	-	-	-	-	-	-	-	-	-
Sogebel	3.21	3.19	3.17	3.16	3.15	3.17	3.16	3.23	3.18	3.26	3.23	3.17

Source : Direction Monnaie et Analyse Économique, BRH.

1/ A partir de septembre 2006, les données de la Promobank ne figurent pas dans ce tableau suite à l'acquisition de celle-ci par la Sogebank.

2/ A partir de mars 2007, les données de la Socabank n'apparaissent pas dans ce tableau suite à sa prise en charge par la BNC.

3/ Depuis juin 2006, la Socabel a cessé ses opérations.

Tableau 1.11

Crédit au secteur privé
(en millions de gourdes)

	1er trimestre 2009			2e trimestre 2009			3e trimestre 2009			4e trimestre 2009		
	Oct. 08	Nov. 08	Déc. 08	Janv. 09	Fév. 09	Mars 09	Avr. 09	Mai 09	Juin 09	Juil. 09	Août 09	Sept. 09
Total	35,084.78	35,789.98	35,381.52	35,372.74	35,515.03	35,315.03	35,858.08	36,072.71	37,065.15	36,904.59	36,921.72	41,012.36
Crédit en gourdes	14,258.91	14,539.60	14,622.55	14,506.68	14,403.61	14,327.42	14,560.23	14,846.08	15,534.20	15,539.46	15,728.14	17,216.38
Crédit en dollars ^{1/}	20,825.87	21,250.39	20,758.97	20,866.05	21,111.42	20,987.61	21,297.85	21,226.63	21,530.95	21,365.13	21,193.59	23,795.98
Crédit des banques commerciales	33,574.66	34,250.34	33,871.40	33,835.91	33,934.84	33,731.85	34,234.44	34,428.02	35,395.96	35,218.51	35,235.18	39,340.18
Banque de l'Union Haïtienne	1,203.57	1,294.59	1,293.30	1,302.45	1,274.14	1,276.20	1,241.92	1,244.37	1,231.17	1,295.24	1,277.18	1,232.46
Banque Industrielle et Commerciale d'Haïti	-	-	-	-	-	-	-	-	-	-	-	-
Banque Nationale de Crédit	5,244.41	5,583.48	5,475.67	5,584.63	6,029.20	5,634.38	5,717.87	5,711.78	5,627.55	5,383.94	5,387.68	6,048.53
Banque Populaire Haïtienne	716.21	727.57	715.16	676.16	684.76	662.87	678.79	681.46	718.03	700.19	711.36	712.86
Capital Bank	2,072.02	2,005.04	2,089.88	2,033.50	2,050.53	2,059.77	2,139.39	2,168.23	2,221.74	2,244.37	2,303.53	2,353.75
Citibank N.A.	1,925.03	2,116.59	1,948.81	1,942.94	1,897.89	1,962.26	2,020.35	1,742.25	1,872.05	2,014.17	1,875.25	1,775.73
Promobank ^{2/}	-	-	-	-	-	-	-	-	-	-	-	-
Scotiabank	1,831.62	1,834.83	1,807.90	1,822.78	1,791.63	1,757.54	1,732.78	1,731.33	1,803.28	1,818.07	1,895.07	1,835.19
Socabank ^{3/}	-	-	-	-	-	-	-	-	-	-	-	-
Sogebank	10,092.51	10,264.35	10,269.95	10,451.11	10,207.36	10,349.94	10,206.54	10,563.65	10,612.91	10,528.29	10,543.06	12,028.03
Unibank	10,489.29	10,423.90	10,270.75	10,022.34	9,999.34	10,028.89	10,496.80	10,584.95	11,309.22	11,234.24	11,242.05	13,353.64
Crédit des BEL	1,510.12	1,539.64	1,510.12	1,536.83	1,580.19	1,583.18	1,623.64	1,644.69	1,669.19	1,686.08	1,686.55	1,672.18
Socabel ^{4/}	-	-	-	-	-	-	-	-	-	-	-	-
Sogebel	1,510.12	1,539.64	1,510.12	1,536.83	1,580.19	1,583.18	1,623.64	1,644.69	1,669.19	1,686.08	1,686.55	1,672.18

Source : Direction Monnaie et Analyse Économique, BRH.

1/ Convertis au taux de référence de fin de mois de la BRH.

2/ A partir de septembre 2006, les données de la Promobank ne figurent pas dans ce tableau suite à l'acquisition de celle-ci par la Sogebank.

3/ A partir de mars 2007, les données de la Socabank n'apparaissent pas dans ce tableau suite à sa prise en charge par la BNC.

4/ Depuis juin 2006, la Socabel a cessé ses opérations.

Tableau 1.12

Crédit: parts de marché

(en pourcentage)

	1er trimestre 2009			2e trimestre 2009			3e trimestre 2009			4e trimestre 2009		
	Oct. 08	Nov. 08	Déc. 08	Janv. 09	Fév. 09	Mars 09	Avr. 09	Mai 09	Juin 09	Juil. 09	Août 09	Sept. 09
Total	100.00	100.00	100.00	100.00	100.00	100.00	100.00	100.00	100.00	100.00	100.00	100.00
Part de marché des banques commerciales	95.70	95.70	95.73	95.66	95.55	95.52	95.47	95.44	95.50	95.43	95.43	95.92
Banque de l'Union Haïtienne	3.43	3.62	3.66	3.68	3.59	3.61	3.46	3.45	3.32	3.51	3.46	3.01
Banque Industrielle et Commerciale d'Haïti	-	-	-	-	-	-	-	-	-	-	-	-
Banque Nationale de Crédit	14.95	15.60	15.48	15.79	16.98	15.95	15.95	15.83	15.18	14.59	14.59	14.75
Banque Populaire Haïtienne	2.04	2.03	2.02	1.91	1.93	1.88	1.89	1.89	1.94	1.90	1.93	1.74
Capital Bank	5.91	5.60	5.91	5.75	5.77	5.83	5.97	6.01	5.99	6.08	6.24	5.74
Citibank N.A.	5.49	5.91	5.51	5.49	5.34	5.56	5.63	4.83	5.05	5.46	5.08	4.33
Promobank ^{1/}	-	-	-	-	-	-	-	-	-	-	-	-
Scotiabank	5.22	5.13	5.11	5.15	5.04	4.98	4.83	4.80	4.87	4.93	5.13	4.47
Socabank ^{2/}	-	-	-	-	-	-	-	-	-	-	-	-
Sogebank	28.77	28.68	29.03	29.55	28.74	29.31	28.46	29.28	28.63	28.53	28.56	29.33
Unibank	29.90	29.13	29.03	28.33	28.16	28.40	29.27	29.34	30.51	30.44	30.45	32.56
Part de marché des BEL	4.30	4.30	4.27	4.34	4.45	4.48	4.53	4.56	4.50	4.57	4.57	4.08
Socabel ^{3/}	-	-	-	-	-	-	-	-	-	-	-	-
Sogebel	4.30	4.30	4.27	4.34	4.45	4.48	4.53	4.56	4.50	4.57	4.57	4.08

Source : Direction Monnaie et Analyse Économique, BRH.

1/ A partir de septembre 2006, les données de la Promobank ne figurent pas dans ce tableau suite à l'acquisition de celle-ci par la Sogebank.

2/ A partir de mars 2007, les données de la Socabank n'apparaissent pas dans ce tableau suite à sa prise en charge par la BNC.

3/ Depuis juin 2006, la Socabel a cessé ses opérations.

Tableau 1.13

Bilan consolidé des banques commerciales

(en millions de gourdes)

	1er trimestre 2009			2e trimestre 2009			3e trimestre 2009			4e trimestre 2009		
	Oct. 08	Nov. 08	Déc. 08	Janv. 09	Fév. 09	Mars 09	Avr. 09	Mai 09	Juin 09	Juil. 09	Août 09	Sept. 09
Avoirs extérieurs nets	13,809.02	15,019.66	15,099.57	14,282.12	14,242.22	15,270.82	15,374.22	15,617.90	17,067.88	17,071.33	18,973.58	16,537.21
Avoirs extérieurs ^{1/}	15,271.40	16,568.52	16,368.87	15,772.79	15,496.04	16,514.15	16,629.35	16,876.01	18,399.24	18,293.13	20,241.21	18,848.89
Engagements extérieurs ^{1/}	-1,462.37	-1,548.86	-1,269.31	-1,490.67	-1,253.82	-1,243.33	-1,255.14	-1,258.10	-1,331.36	-1,221.79	-1,267.63	-2,311.67
Réserves/dépôts & bons BRH	34,609.33	35,413.29	34,178.54	36,154.60	36,289.62	37,330.48	37,047.77	36,411.88	35,984.41	36,364.22	36,161.93	38,308.26
Réserves/dépôts	24,832.33	24,811.29	24,375.54	26,300.60	30,071.62	27,479.49	28,218.76	26,891.88	26,459.41	26,993.22	27,581.93	28,756.34
Réserves/dépôts à la BRH	22,850.47	22,813.15	21,752.91	23,590.23	27,586.27	25,478.55	26,343.27	24,738.94	24,405.24	25,216.80	25,651.45	26,657.60
Encaisses en monnaie nationale	1,981.86	1,998.14	2,622.63	2,710.37	2,485.35	2,000.94	1,875.50	2,152.94	2,054.17	1,776.43	1,930.48	2,098.74
Bons BRH	9,777.00	10,602.00	9,803.00	9,854.00	6,218.00	9,850.99	8,829.00	9,520.00	9,525.00	9,371.00	8,580.00	9,551.92
Crédit intérieur	32,001.37	31,598.79	31,700.07	32,781.93	32,552.70	31,661.06	32,098.18	31,976.67	33,037.84	32,912.21	32,569.40	36,257.79
Créances nettes sur le secteur public ^{2/}	-3,289.66	-4,399.34	-3,886.96	-2,799.52	-3,171.16	-3,864.05	-3,970.46	-4,325.58	-4,272.02	-4,238.81	-4,598.66	-5,021.11
Créances nettes sur le gouvernement central	-3,255.52	-4,353.96	-3,842.92	-2,756.55	-3,090.66	-3,779.61	-3,901.17	-4,253.32	-4,186.59	-4,159.50	-4,511.55	-4,965.83
Créances nettes sur les collectivités locales	-	-	-0.50	-0.36	-0.50	-0.59	-0.53	-0.71	-0.64	0.00	0.00	0.00
Créances nettes sur les entreprises publiques	-34.13	-45.38	-43.53	-42.61	-80.00	-83.85	-68.76	-71.55	-84.79	-79.30	-87.12	-55.28
Créances sur le secteur privé	35,084.78	35,789.98	35,381.52	35,372.74	35,515.03	35,315.03	35,858.08	36,072.71	37,065.15	36,904.59	36,921.72	41,012.36
Créances sur les AIB	206.25	208.14	205.51	208.72	208.83	210.08	210.56	229.54	244.71	246.43	246.34	266.54
Créances sur les IFNB	-	-	-	-	-	-	-	-	-	-	-	-
ACTIF = PASSIF	80,419.73	82,031.74	80,978.18	83,218.65	83,084.54	84,262.36	84,520.16	84,006.44	86,090.12	86,347.76	87,704.91	91,103.27
Engagements envers le secteur privé	79,043.37	80,569.94	79,885.21	81,938.32	82,299.48	82,949.50	82,878.56	82,242.60	84,392.88	84,682.03	85,371.27	89,345.93
Dépôts en gourdes	36,732.32	37,444.00	36,943.26	38,202.30	38,639.32	38,545.35	37,940.70	37,621.58	37,973.16	37,553.31	37,781.91	40,128.46
Dépôts à vue	12,893.16	13,250.27	12,651.50	13,652.51	13,902.75	13,669.98	12,905.78	12,829.87	12,982.36	12,653.37	13,327.63	15,294.10
Dépôts d'épargne	16,597.66	16,713.78	16,828.77	17,179.57	17,350.67	17,593.41	17,758.16	17,775.56	17,940.42	17,928.38	17,745.65	17,799.76
Dépôts à terme	7,241.49	7,479.95	7,463.00	7,370.23	7,385.90	7,281.96	7,276.76	7,016.15	7,050.37	6,971.56	6,708.63	7,034.59
Autres engagements envers les particuliers	1,237.72	1,228.99	1,213.77	1,212.77	1,186.25	1,182.74	1,138.22	1,117.83	1,105.24	1,091.15	1,064.89	1,053.08
Dépôts en dollars EU ^{1/}	41,073.33	41,896.95	41,728.18	42,523.25	42,473.91	43,221.42	43,799.64	43,503.19	45,314.48	46,037.58	46,524.47	48,164.39
Dépôts à vue	14,223.64	14,737.27	14,992.33	14,836.79	14,578.47	15,069.62	15,586.52	14,986.11	16,368.29	16,605.20	17,179.88	18,592.66
Dépôts d'épargne	14,417.94	14,568.83	14,547.10	15,044.07	15,313.15	15,767.03	15,974.47	16,111.65	16,358.48	16,537.62	16,557.27	16,830.41
Dépôts à terme et autres	12,431.75	12,590.85	12,188.74	12,642.39	12,582.29	12,384.77	12,238.65	12,405.43	12,587.71	12,894.75	12,787.31	12,741.32
Engagements envers la BRH	278.00	278.00	278.00	278.00	278.00	278.00	278.00	278.00	278.00	368.00	278.00	278.00
Autres postes nets	1,098.36	1,183.81	814.97	1,002.33	507.06	1,034.85	1,363.60	1,485.85	1,419.24	1,297.73	2,055.64	1,479.34
Comptes de capital	9,311.75	9,259.31	9,222.50	9,165.12	8,992.23	9,405.05	9,394.42	9,539.44	9,647.92	9,724.69	9,812.59	10,025.45
Créances nettes interbancaires	-3,865.13	-3,717.54	-3,680.30	-4,046.30	-3,724.33	-3,700.43	-3,545.11	-3,558.87	-3,626.79	-3,704.49	-3,623.85	-3,786.98
Autres postes non classés	-4,348.26	-4,357.96	-4,727.22	-4,116.49	-4,760.84	-4,669.77	-4,485.72	-4,494.72	-4,601.89	-4,722.47	-4,133.10	-4,759.13

Source : Direction Monnaie et Analyse Économique, BRH.

^{1/} Convertis en gourdes au taux de référence de fin de mois de la BRH.

^{2/} Ce poste reflète le crédit net de la BNC au secteur public.

Tableau 1.14
Bilan monétaire de la BRH

(en millions de gourdes)

	1er trimestre 2009			2e trimestre 2009			3e trimestre 2009			4e trimestre 2009		
	Oct. 08	Nov. 08	Déc. 08	Janv. 09	Fév. 09	Mars 09	Avr. 09	Mai 09	Juin 09	Juil. 09	Août 09	Sept. 09
Avoirs extérieurs nets	23,462.32	22,941.22	23,682.13	22,605.39	22,582.39	23,253.99	22,761.75	22,581.09	21,749.80	22,038.61	22,351.08	24,104.18
Avoirs extérieurs	31,689.69	31,138.90	31,921.16	32,149.00	33,490.04	34,274.69	33,633.47	33,653.00	32,707.77	34,510.25	38,818.56	42,515.29
Engagements extérieurs	-8,227.37	-8,197.68	-8,239.04	-9,543.61	-10,907.65	-11,020.70	-10,871.73	-11,071.91	-10,957.98	-12,471.64	-16,467.48	-18,411.12
Crédit intérieur	35,760.61	36,029.72	37,657.81	38,655.99	38,302.11	38,213.46	38,305.54	37,748.12	37,353.80	38,404.02	38,902.32	40,312.39
Créances sur le gouvernement central	32,513.07	32,718.86	34,398.81	35,227.23	34,871.18	34,775.01	34,951.86	34,289.21	33,860.18	34,875.84	35,448.16	36,806.92
Créances sur les organismes autonomes 2/	-	-	-	-	-	-	-	-	-	-	-	-
Créances sur les collectivités locales	-	-	-	-	-	-	-	-	-	-	-	-
Créances sur les entreprises publiques	852.28	849.23	873.45	837.49	843.54	793.25	806.72	806.36	821.64	816.91	814.61	818.55
Créances sur les banques	542.74	591.08	458.36	628.07	611.24	649.49	532.25	637.90	632.45	636.49	555.33	593.37
Créances sur les IFNB	83.38	83.38	83.38	83.38	83.38	83.38	83.38	83.38	103.96	104.11	104.10	104.27
Créances sur les particuliers	1,769.15	1,787.17	1,843.81	1,879.81	1,892.77	1,912.34	1,931.32	1,931.27	1,935.57	1,970.68	1,980.12	1,989.28
ACTIF = PASSIF	59,222.93	58,970.95	61,339.93	61,261.37	60,884.49	61,467.45	61,067.29	60,329.21	59,103.60	60,442.64	61,253.40	64,416.57
Base monétaire	49,891.20	51,221.52	52,520.48	52,819.25	53,289.13	54,175.88	54,139.29	53,302.84	53,026.63	53,777.54	54,296.80	56,589.25
Monnaie en circulation	12,394.58	12,974.94	15,304.82	13,429.00	13,574.28	13,405.09	13,467.91	13,177.91	13,172.07	13,493.68	13,789.56	13,447.74
Réserves/dépôts & bons BRH	34,720.54	35,388.17	34,185.11	36,224.68	36,410.64	37,419.62	37,100.50	36,443.86	35,948.29	36,244.46	36,239.42	38,343.17
Réserves/dépôts des banques	22,945.68	22,772.03	21,742.48	23,636.32	27,683.29	25,539.69	26,396.00	24,770.93	24,415.12	25,097.03	25,728.94	26,692.43
dont : dépôts en dollars ÉU et en Euros ^{1/}	8,746.29	8,810.90	8,528.58	8,850.23	9,024.29	9,706.74	9,617.58	9,725.28	9,566.48	10,315.16	10,059.36	11,159.24
Bons BRH	9,793.00	10,618.00	9,820.00	9,878.00	6,242.00	9,879.00	8,829.00	9,520.00	9,479.00	9,371.00	8,580.00	9,552.00
Autres engagements (encaisses des banques)	1,981.86	1,998.14	2,622.63	2,710.37	2,485.35	2,000.94	1,875.50	2,152.94	2,054.17	1,776.43	1,930.48	2,098.74
Dépôts des AIB	-	-	-	-	-	-	-	-	-	-	-	-
Dépôts des IFNB	1,686.96	1,683.94	1,716.75	1,780.69	1,821.13	1,906.79	2,002.77	2,039.44	2,225.26	2,259.75	2,339.79	2,373.00
Dépôts des collectivités locales	220.10	259.96	326.76	336.84	260.66	283.51	315.47	284.65	241.65	250.75	242.00	222.09
Dépôts des entreprises publiques	689.33	733.27	786.68	842.76	906.78	962.04	1,062.78	1,181.78	1,224.51	1,296.59	1,497.02	1,986.14
Dépôts des particuliers	179.68	181.23	200.38	205.27	315.64	198.82	189.85	175.19	214.83	232.30	189.01	217.11
Dépôts du gouvernement central	14,246.33	12,758.51	13,758.60	13,888.10	13,106.97	12,811.07	12,476.59	12,230.59	11,417.29	12,372.32	12,430.93	14,491.25
Autres postes nets	-4,914.59	-5,009.08	-4,939.14	-5,445.97	-5,511.61	-5,519.49	-5,548.59	-5,204.22	-5,340.32	-5,707.23	-5,474.33	-6,663.93
Comptes de capital	312.65	795.76	759.35	838.56	831.76	798.33	792.15	955.83	860.74	813.19	1,095.31	1,328.11
dont : allocations de DTS	814.60	821.90	840.04	826.37	813.18	833.50	836.97	865.45	875.09	881.85	888.76	906.54
Autres postes non classés	-5,227.24	-5,804.84	-5,698.50	-6,284.53	-6,343.37	-6,317.82	-6,340.74	-6,160.05	-6,201.06	-6,520.42	-6,569.64	-7,992.04

Source : Direction Monnaie et Analyse Économique, BRH.

1/ Les dépôts en dollars ÉU des banques doivent être déduits des avoirs extérieurs de la BRH. Ils sont convertis en gourdes au taux de référence de fin de mois de la BRH.

2/ A partir de septembre 2005, on ajoute les créances sur les organismes autonomes pour les isoler du gouvernement central suivant recommandation du FMI

Tableau 1.15

Encours des bons BRH

(en millions de gourdes)

	1er trimestre 2009			2e trimestre 2009			3e trimestre 2009			4e trimestre 2009		
	Oct. 08	Nov. 08	Dec. 08	Janv. 09	Fév. 09	Mars 09	Avr. 09	Mai 09	Juin 09	Juil. 09	Août 09	Sept. 09
Encours total	9,777	10,602	9,803	9,878	6,242	9,879	8,829	9,520	9,525	9,502	8,715	9,693
7 jours	-	265	980	1,790	-	5,287	6,574	5,394	4,480	3,410	1,709	970
28 jours	135	400	40	1,385	3,945	2,404	200	1,772	2,646	2,909	3,824	5,538
91 jours	9,271	9,566	8,412	6,332	1,926	1,930	2,055	2,354	2,399	3,183	3,182	3,185
182 jours	371	371	371	371	371	258	-	-	-	-	-	-

Source : Direction du Contrôle du Crédit, BRH.

Tableau 1.16
Avoirs extérieurs nets de la BRH

(en millions de gourdes)

	1er trimestre 2009			2e trimestre 2009			3e trimestre 2009			4e trimestre 2009		
	Oct. 08	Nov. 08	Déc. 08	Janv. 09	Fév. 09	Mars 09	Avr. 09	Mai 09	Juin 09	Juil. 09	Août 09	Sept. 09
Avoirs extérieurs nets de la BRH	23,462.32	22,941.22	23,682.13	22,605.39	22,582.39	23,253.99	22,761.75	22,581.09	21,749.80	22,038.61	26,290.60	29,802.99
Avoirs extérieurs ^{1/}	31,689.69	31,138.90	31,921.16	32,149.00	33,490.04	34,274.69	33,633.47	33,653.00	32,707.77	34,510.25	38,818.56	42,515.29
Encaisse or	38.18	42.95	45.28	48.62	50.36	48.78	47.11	52.06	50.29	50.89	51.76	55.04
Avoirs liquides	29,651.87	28,984.23	29,774.28	29,953.97	31,323.88	32,096.87	31,444.48	31,456.58	30,502.59	32,289.41	36,598.24	39,587.54
(dont dépôts en dollars ÉU des BCM à la BRH) ^{2/}	8,777.17	8,821.90	8,565.32	8,881.47	9,055.54	9,754.28	9,663.07	9,762.64	9,607.89	10,356.86	10,106.70	11,206.96
Devises étrangères	389.63	228.64	442.49	1,173.21	394.57	398.04	562.75	531.91	646.60	1,168.23	741.34	673.63
Citi Institutional Liquid Reserves	1.96	1.98	1.96	1.99	1.99	2.01	2.01	2.02	2.04	2.05	2.05	2.07
Dépôts à vue à l'étranger	8,778.08	4,561.21	5,196.30	3,757.28	5,888.03	6,471.16	3,077.51	2,954.89	2,497.91	3,800.00	4,204.05	6,393.42
Disponibilités de DTS	280.55	279.49	279.61	275.06	269.31	276.04	277.19	285.96	280.33	282.50	4,223.63	4,579.31
Position de réserve au FMI	4.05	4.08	4.17	4.11	4.04	4.14	4.16	4.30	4.35	4.38	4.42	4.50
Placements à l'étranger	20,197.61	23,908.82	23,849.74	24,742.32	24,765.94	24,945.49	27,520.85	27,677.51	27,071.37	27,032.25	27,422.75	27,934.61
Autres avoirs extérieurs	1,999.64	2,111.73	2,101.61	2,146.41	2,115.79	2,129.05	2,141.88	2,144.36	2,154.89	2,169.95	2,168.55	2,872.71
Dépôts à terme à l'étranger	-	-	-	-	-	-	-	-	-	-	-	-
Valeurs en transit à l'étranger	5.71	3.77	19.08	31.84	0.33	0.92	8.14	10.28	2.85	2.11	2.20	688.57
Autres valeurs en transit à l'étranger	-	-	-	-	-	-	-	-	-	-	-	-
Intérêts à recevoir sur placements à l'étranger	-	-	-	1.02	-	-	0.70	-	-	0.71	-	-
Participations au capital des OFI	1,993.93	2,107.96	2,082.53	2,113.55	2,115.46	2,128.12	2,133.04	2,134.08	2,152.04	2,167.13	2,166.36	2,184.14
Engagements extérieurs (-) ^{1/}	-8,227.37	-8,197.68	-8,239.04	-9,543.61	-10,907.65	-11,020.70	-10,871.73	-11,071.91	-10,957.98	-12,471.64	-12,527.96	-12,712.31
ESAF	-	-	-	-	-	-	-	-	-	-	-	-
Encours du crédit FMI	-	-	-	-	-	-	-	-	-	-	-	-
Engagements envers OFI	-2,698.94	-2,831.91	-2,797.33	-2,841.06	-2,845.96	-2,857.20	-2,866.53	-2,875.75	-2,899.94	-2,921.85	-2,925.09	-2,947.51
EPCA (Emerg.Post Conflict Ass 12/1/05)	-	-	-	-	-	-	-	-	-	-	-	-
Lettre de crédit	-236.83	-29.09	-28.72	-692.23	-688.23	-692.34	-693.95	-694.28	-535.07	-538.83	-538.64	-543.66
PRGF(Facilités réduction pauvreté et croissance)	-4,001.32	-4,037.19	-4,126.27	-4,059.14	-5,418.06	-5,553.41	-5,576.53	-5,766.31	-5,830.53	-6,892.17	-6,946.19	-7,085.10
Prêt 990 SF HA renforcement institutionnel BRH	-24.37	-24.59	-24.28	-24.22	-24.24	-24.38	-24.44	-24.45	-24.66	-24.83	-24.82	-25.02
Intérêts à payer sur prêt 990 SF HA	-0.09	-0.09	-0.09	-	-	-	-	-	-	-	-	-
Obligations envers firmes d'impression	-288.37	-288.37	-288.37	-288.37	-291.73	-244.12	-57.23	-57.25	-	-	-	-
Lettre de garantie	-977.46	-986.44	-973.97	-1,638.59	-1,639.44	-1,649.25	-1,653.06	-1,653.87	-1,667.78	-2,093.96	-2,093.22	-2,111.01

Source : Direction Monnaie et Analyse Économique, BRH.

1/ Convertis en gourdes au taux de référence de fin de mois de la BRH.

2/ Les dépôts en dollars ÉU des banques doivent être déduits des avoirs extérieurs de la BRH.

Données préparées à partir de la Table 10R BRH selon les dernières recommandations du FMI.

N.B : A partir de septembre 2006, une modification a été apportée, suivant les recommandations du FMI,

au niveau de la structure des Engagements extérieurs pour prendre en compte la lettre de garantie et le PRGF.

Tableau 1.17

Résultats des activités de la chambre de compensation

	1er trimestre 2009			2e trimestre 2009			3e trimestre 2009			4e trimestre 2009		
	Oct. 08	Nov. 08	Déc. 08	Janv. 09	Fév. 09	Mars 09	Avr. 09	Mai 09	Juin 09	Juil. 09	Août 09	Sept. 09
Compensation de chèques en dollars ÉU												
Banque centrale												
Nombre	474	444	533	467	393	700	552	565	616	713	565	655
Montant	13,872.68	3,774.98	5,711.44	6,312.70	5,341.54	3,647.30	3,064.38	2,016.31	5,613.13	3,261.09	2,847.15	5,327.27
Banques commerciales												
Nombre	44,403	38,107	48,505	37,449	34,191	43,305	40,640	37,928	41,950	42,866	37,057	40,654
Montant	235,974.33	181,907.81	216,414.82	181,064.62	164,198.74	209,780.33	195,816.73	168,131.71	170,121.55	193,843.73	168,722.94	176,582.00
Système bancaire												
Nombre	44,877	38,551	49,038	37,916	34,584	44,005	41,192	38,493	42,566	43,579	37,622	41,309
Montant	249,847.01	185,682.79	222,126.26	187,377.32	169,540.28	213,427.63	198,881.11	170,148.02	175,734.68	197,104.82	171,570.09	181,909.27

Source : Direction de la Caisse, BRH.

N.B Le nombre de chèques compensés correspond au nombre de chèques reçus par les banques.

Les montants en milliers de dollars des chèques compensés correspondent au débit du résultat de la compensation.

Tableau 1.17 (suite)

Résultats des activités de la chambre de compensation

	1er trimestre 2009			2e trimestre 2009			3e trimestre 2009			4e trimestre 2009		
	Oct. 08	Nov. 08	Déc. 08	Janv. 09	Fév. 09	Mars 09	Avr. 09	Mai 09	Juin 09	Juil. 09	Août 09	Sept. 09
Compensation de chèques en gourdes												
Banque centrale												
Nombre	130,871	78,340	116,238	95,882	73,898	83,680	73,615	65,380	70,967	70,088	59,004	68,745
Montant	2,653.22	2,150.43	2,407.92	1,972.23	1,447.30	2,220.34	1,556.28	1,458.56	1,506.40	1,979.85	1,708.69	2,176.01
Banques commerciales												
Nombre	126,334	111,725	141,028	108,675	100,432	125,478	114,680	106,092	116,388	113,198	101,516	117,183
Montant	10,442.83	8,078.60	10,534.63	8,046.02	7,877.61	9,729.78	8,948.02	8,683.62	9,156.45	9,465.65	8,761.18	8,802.39
Système bancaire												
Nombre	257,205	190,065	257,266	204,557	174,330	209,158	188,295	171,472	187,355	183,286	160,520	185,928
Montant	13,096.05	10,229.03	12,942.55	10,018.25	9,324.91	11,950.12	10,504.30	10,142.18	10,662.85	11,445.50	10,469.87	10,978.40

Source : Direction de la Caisse, BRH.

N.B Le nombre de chèques compensés correspond au nombre de chèques reçus par les banques.

Les montants en millions de gourdes des chèques compensés correspondent au débit du résultat de la compensation.

II- Finances publiques

Tableau 2.1
Résumé des opérations financières des administrations publiques ^{1/}

(en millions de gourdes)

	1er trimestre 2009			2e trimestre 2009			3e trimestre 2009			4e trimestre 2009		
	Oct. 08	Nov. 08	Déc. 08	Janv. 09	Fév. 09	Mars 09	Avril 09	Mai 09	Juin 09	Juil. 09	Août 09	Sept. 09
Recettes totales (incluant les dons)	3,603.15	2,111.69	2,558.95	2,301.64	2,323.68	2,757.58	2,603.86	2,804.69	2,638.95	2,785.85	2,660.13	3,053.65
Recettes totales	3,603.15	2,111.69	2,558.95	2,301.64	2,323.68	2,552.58	2,603.86	2,804.69	2,638.95	2,554.12	2,660.13	2,590.15
Recettes courantes	3,603.15	2,111.69	2,558.95	2,301.64	2,323.68	2,552.58	2,603.86	2,804.69	2,638.95	2,554.12	2,660.13	2,590.15
Recettes internes	1,801.07	1,348.37	1,762.52	1,642.87	1,701.40	1,692.26	1,738.35	1,737.45	1,814.10	1,566.22	1,708.32	1,435.20
Recettes douanières	883.92	656.66	752.24	583.66	591.53	812.10	722.26	827.99	779.04	811.97	750.58	841.33
Recettes non classées ^{1/}	918.15	106.65	44.19	75.12	30.75	48.22	143.26	239.25	45.81	175.93	201.23	313.61
Transferts des entreprises publiques	-	-	-	-	-	-	-	-	-	-	-	-
Dons externes au comptant	-	-	-	-	-	205.00	-	-	-	231.73	-	463.50
Dépenses totales	3,364.44	2,200.00	4,336.02	3,024.36	1,867.20	2,576.36	2,694.44	2,191.01	2,141.65	3,509.98	3,107.73	4,541.37
Dépenses courantes	3,245.50	1,672.35	3,593.33	2,871.60	1,755.23	2,251.69	1,961.00	965.93	2,056.01	3,215.88	2,671.01	3,345.95
Dépenses sur biens et services	2,942.90	1,449.65	3,009.44	2,600.18	1,638.31	1,871.37	1,866.79	655.22	1,765.64	3,103.01	2,551.58	2,545.45
Traitements et salaires	1,738.70	946.06	1,598.15	1,276.67	786.09	1,145.22	1,150.49	845.90	1,081.11	1,679.96	1,067.45	1,149.14
Dépenses de fonctionn. / Achats de b & s	1,204.20	503.60	1,411.29	1,323.51	852.22	726.14	716.30	-190.68	684.54	1,423.05	1,484.14	1,396.31
Paiements d'intérêts	58.65	86.80	215.20	38.20	23.70	221.20	10.12	149.26	218.50	19.34	9.75	285.71
Subventions	243.95	135.89	368.68	233.22	93.21	159.13	84.09	161.45	71.87	93.53	109.68	514.79
Autres dépenses	-	-	-	-	-	-	-	-	-	-	-	-
Dépenses d'investissement	118.94	527.65	742.69	152.76	111.97	324.67	733.44	1,225.08	85.64	294.10	436.72	1,195.42
Solde courant	357.64	439.34	-1,034.37	-569.95	568.45	300.89	642.86	1,838.76	582.93	-661.76	-10.87	-755.80
Ajustement ^{2/}	-1,374.65	1,500.88	-1,025.41	-353.70	767.08	690.73	255.05	56.00	646.80	-824.55	140.29	-2,402.41
Solde global ^{3/}	1,613.35	-1,589.19	-751.65	-369.02	-310.60	-714.52	-345.63	557.69	-149.50	-131.31	-587.88	451.18
Financement total	-1,613.23	1,543.13	731.40	405.72	311.09	506.77	354.64	-554.92	154.12	-94.58	577.80	-916.01
Financement externe	-131.83	-159.30	-109.50	-92.40	-61.60	-81.70	-50.10	-83.89	-119.90	-73.28	-3.57	-62.71
Prêts concessionnels	-	-	-	-	-	-	-	-	-	-	-	-
Autres Prêts	-	-	-	-	-	-	-	-	-	-	-	-
Amortissements	-131.83	-159.30	-109.50	-92.40	-61.60	-81.70	-50.10	-83.89	-119.90	-73.28	-3.57	-62.71
Financement interne	-1,481.40	1,702.43	840.90	498.12	372.69	588.47	404.74	-471.03	274.02	-21.30	581.37	-853.30
Financement BRH ^{4/}	-1,467.91	1,838.21	798.33	506.50	299.05	578.83	542.83	-636.04	256.91	65.03	509.36	-775.99
Financement BNC	-13.49	-135.78	42.57	-8.38	73.64	9.64	-138.09	165.00	17.10	-86.33	72.02	-77.31
Autres sources ^{5/}	-	-	-	-	-	-	-	-	-	-	-	-

Sources : Direction du Contrôle du Crédit, BRH; Ministère de l'Économie et des Finances.

1/ Base : encaissements-décaissements.

2/ Le poste «ajustement» permet de rétablir l'équilibre comptable entre la balance globale et le financement.

3/ Le solde global est déterminé à partir des opérations considérées comme les moyens de son financement.

4/ Exclut les comptes STABEX, PL-480, Farine Canada et Don Japonais.

5/ Incluant les dépôts du gouvernement dans les banques commerciales publiques et privées.

Tableau 2.2

Recettes des administrations publiques

(en millions de gourdes et en variation mensuelle en pourcentage)

	1er trimestre 2009			2e trimestre 2009			3e trimestre 2009			4e trimestre 2009		
	Oct. 08	Nov. 08	Déc. 08	Janv. 09	Fév. 09	Mars 09	Avril 09	Mai 09	Juin 09	Juil. 09	Août 09	Sept. 09
En millions de gourdes												
Recettes totales (incluant les dons) ^{1/}	3,603.15	2,111.69	2,558.96	2,301.65	2,323.68	2,757.58	2,603.87	2,804.69	2,638.95	2,785.85	2,660.13	3,053.65
Dons externes au comptant	-	-	-	-	-	205.00	-	-	-	231.73	-	463.50
Recettes totales (hors dons)	3,603.15	2,111.69	2,558.96	2,301.65	2,323.68	2,552.58	2,603.87	2,804.69	2,638.95	2,554.13	2,660.13	2,590.15
Recettes courantes	3,603.15	2,111.69	2,558.96	2,301.65	2,323.68	2,552.58	2,603.87	2,804.69	2,638.95	2,554.13	2,660.13	2,590.15
Recettes douanières	883.92	656.66	752.24	583.66	591.53	812.10	722.26	827.99	779.04	811.97	750.58	841.33
Taxes sur les échanges extérieurs	1,643.77	1,318.39	1,507.83	1,165.49	1,167.44	1,578.73	1,365.07	1,581.56	1,442.44	1,544.44	1,461.07	1,483.50
Taxes à l'importation	1,559.58	1,242.23	1,433.43	1,085.38	1,101.84	1,474.65	1,266.98	1,470.59	1,341.77	1,476.60	1,393.30	1,388.69
Taxes à l'exportation	-	-	-	-	-	-	-	-	-	-	-	-
Autres droits	84.18	76.16	74.39	80.11	65.60	104.09	98.08	110.97	100.67	67.84	67.77	94.81
Moins taxes perçues pour la DGI	759.85	661.73	755.59	581.83	575.91	766.63	642.80	753.57	663.40	732.47	710.49	642.17
Recettes internes	1,801.07	1,348.37	1,762.52	1,642.87	1,701.40	1,692.26	1,738.35	1,737.45	1,814.10	1,566.22	1,708.32	1,435.20
Droits d'accise	101.08	175.61	221.05	86.70	256.40	204.30	178.34	157.01	142.83	151.12	173.47	132.03
Impôts sur le revenu	508.12	269.75	549.05	500.00	686.80	333.80	529.30	496.60	555.23	303.67	448.25	268.53
Taxes sur le chiffre d'affaires	860.23	682.18	705.47	804.50	509.20	808.80	730.48	836.96	773.58	836.29	791.47	765.98
Autres recettes internes	331.64	220.84	286.94	251.67	249.00	345.36	300.23	246.88	342.46	275.10	295.40	268.70
Recettes non classées ^{2/}	918.15	106.65	44.19	75.12	30.75	48.22	143.26	239.25	45.81	175.93	201.23	313.61
Transferts des entreprises publiques	-	-	-	-	-	-	-	-	-	-	-	-
Variation mensuelle en pourcentage												
Recettes totales (incluant les dons)	42.70	-41.39	21.18	-10.06	0.96	18.67	-5.57	7.71	-5.91	5.57	-4.51	14.79
Recettes totales (hors dons)	42.70	-41.39	21.18	-10.06	0.96	9.85	2.01	7.71	-5.91	-3.21	4.15	-2.63
Recettes courantes	42.70	-41.39	21.18	-10.06	0.96	9.85	2.01	7.71	-5.91	-3.21	4.15	-2.63
Recettes douanières	28.66	-25.71	14.56	-22.41	1.35	37.29	-11.06	14.64	-5.91	4.23	-7.56	12.09
Taxes sur les échanges extérieurs	21.03	-19.79	14.37	-22.70	0.17	35.23	-13.53	15.86	-8.80	7.07	-5.40	1.54
dont taxes perçues pour la DGI	21.23	-20.35	15.39	-24.28	1.52	33.83	-14.08	16.07	-8.76	10.05	-5.64	-0.33
Taxes à l'importation	21.23	-20.35	15.39	-24.28	1.52	33.83	-14.08	16.07	-8.76	10.05	-5.64	-0.33
Taxes à l'exportation	-	-	-	-	-	-	-	-	-	-	-	-
Autres droits	13.22	-12.91	14.18	-23.00	-1.02	33.12	-16.15	17.23	-11.97	10.41	-3.00	-9.62
Recettes internes	22.37	-25.13	30.71	-6.79	3.56	-0.54	2.72	-0.05	4.41	-13.66	9.07	-15.99
Droits d'accise	57.01	73.73	25.88	-60.78	195.73	-20.32	-12.70	-11.96	-9.03	5.80	14.79	-23.89
Impôts sur le revenu	47.97	-46.91	103.54	-8.93	37.36	-51.40	58.57	-6.18	11.81	-45.31	47.61	-40.09
Taxes sur le chiffre d'affaires	5.45	-20.70	3.42	14.04	-36.71	58.84	-9.68	14.58	-7.57	8.11	-5.36	-3.22
Autres recettes internes	33.55	-33.41	29.93	-12.29	-1.06	38.70	-13.07	-17.77	38.72	-19.67	7.38	-9.04
Recettes non classées	150.77	-88.38	-58.56	69.98	-59.07	56.83	197.08	67.01	-80.85	284.08	14.38	55.85
Transferts des entreprises publiques	-	-	-	-	-	-	-	-	-	-	-	-

Sources : Direction du Contrôle du Crédit, BRH; MEF.

1/ Les encaissements au titre des recettes totales incluent les recettes fiscales et non fiscales et les dons, mais excluent les emprunts.

2/ Cette rubrique regroupe les recettes non identifiées au niveau des recettes internes et douanières.

Tableau 2.3

Dépenses des administrations publiques

(en millions de gourdes et en variation mensuelle en pourcentage)

	1er trimestre 2009			2e trimestre 2009			3e trimestre 2009			4e trimestre 2009		
	Oct. 08	Nov. 08	Déc. 08	Janv. 09	Fév. 09	Mars 09	Avril 09	Mai 09	Juin 09	Juil. 09	Août 09	Sept. 09
En millions de gourdes												
Dépenses totales ^{1/}	3,364.44	2,200.00	4,336.02	3,024.36	1,867.20	2,576.36	2,694.44	2,191.01	2,141.65	3,509.98	3,107.73	4,541.37
Dépenses courantes	3,245.50	1,672.35	3,593.33	2,871.60	1,755.23	2,251.69	1,961.00	965.93	2,056.01	3,215.88	2,671.01	3,345.95
Traitements et salaires	1,738.70	946.06	1,598.15	1,276.67	786.09	1,145.22	1,150.49	845.90	1,081.11	1,679.96	1,067.45	1,149.14
Dépenses de fonctionn. / Achats de b & s	1,204.20	503.60	1,411.29	1,323.51	852.22	726.14	716.30	-190.68	684.54	1,423.05	1,484.14	1,396.31
Opérations/comptes courants	400.09	394.95	942.15	991.96	280.48	404.26	625.53	558.78	365.90	860.77	1,062.63	1,936.57
Autres achats de biens et services	804.11	108.65	469.14	331.55	571.74	321.88	90.77	-749.47	318.63	562.28	421.51	-540.26
Paiements d'intérêts	58.65	86.80	215.20	38.20	23.70	221.20	10.12	149.26	218.50	19.34	9.75	285.71
Dette interne	-	-	140.00	-	-	210.00	-	70.00	140.00	-	-	267.51
Dette externe	58.65	86.80	75.20	38.20	23.70	11.20	10.12	79.26	78.50	19.34	9.75	18.20
Subventions	243.95	135.89	368.68	233.22	93.21	159.13	84.09	161.45	71.87	93.53	109.68	514.79
Arriérés de paiements	-	-	-	-	-	-	-	-	-	-	-	-
Autres dépenses	-	-	-	-	-	-	-	-	-	-	-	-
Dépenses d'investissement	118.94	527.65	742.69	152.76	111.97	324.67	733.44	1,225.08	85.64	294.10	436.72	1,195.42
Variation mensuelle en pourcentage												
Dépenses totales	19.62	-34.61	97.09	-30.25	-38.26	37.98	4.58	-18.68	-2.25	63.89	-11.46	46.13
Dépenses courantes	15.39	-48.47	114.87	-20.09	-38.88	28.29	-12.91	-50.74	112.85	56.41	-16.94	25.27
Traitements et salaires	46.80	-45.59	68.93	-20.12	-38.43	45.69	0.46	-26.47	27.81	55.39	-36.46	7.65
Dépenses de fonctionnement	-21.17	-58.18	180.24	-6.22	-35.61	-14.79	-1.36	-126.62	-458.99	107.89	4.29	-5.92
Opérations/comptes courants	-33.53	-1.28	138.55	5.29	-71.72	44.13	54.73	-10.67	-34.52	135.25	23.45	82.24
Achats de biens et services	-13.13	-86.49	331.81	-29.33	72.45	-43.70	-71.80	-925.69	-142.51	76.47	-25.04	-228.17
Paiements d'intérêts	180.64	47.99	147.93	-82.25	-37.96	833.33	-95.42	1,374.34	46.39	-91.15	-49.60	2,831.26
Dette interne	15.00	16.00	17.00	18.00	19.00	20.00	21.00	22.00	23.00	24.00	25.00	26.00
Dette externe	180.64	47.99	-13.36	-49.20	-37.96	-52.74	-9.61	682.91	-0.96	-75.36	-49.60	86.72
Subventions	205.93	-44.29	171.30	-36.74	-60.03	70.72	-47.16	92.00	-55.48	30.14	17.26	369.37
Arriérés de paiements	-	-	-	-	-	-	-	-	-	-	-	-
Autres dépenses	-	-	-	-	-	-	-	-	-	-	-	-
Dépenses d'investissement	-	343.63	40.75	-79.43	-26.70	189.96	125.90	67.03	17.10	-86.33	72.02	-77.31

Sources : Direction du Contrôle du Crédit, BRH; MEF.

1/ Les décaissements au titre des dépenses totales incluent les paiements d'intérêts et excluent les amortissements de la dette publique.

Tableau 2.4

Endettement total du secteur public

(en millions de gourdes sauf indications contraires)

	1er trimestre 2009			2e trimestre 2009			3e trimestre 2009			4e trimestre 2009		
	Oct. 08	Nov. 08	Déc. 08	Janv. 09	Fév. 09	Mars 09	Avr. 09	Mai 09	Juin 09	Juil. 09	Août 09	Sept. 09
Endettement total ^{1/}	107,517.16	109,053.92	111,618.56	112,289.22	112,848.53	114,195.78	114,952.76	117,159.15	117,693.90	84,775.09	85,758.32	87,589.17
Dettes internes ^{2/}	33,365.35	33,568.10	35,272.26	36,064.72	35,714.72	35,568.25	35,758.58	35,095.57	34,681.82	35,692.74	36,262.78	37,625.47
Gouvernement central	32,513.07	32,718.86	34,398.81	35,227.23	34,871.18	34,775.01	34,951.86	34,289.21	33,860.18	34,875.84	35,448.16	36,806.92
Organismes autonomes ^{4/}	-	-	-	-	-	-	-	-	-	-	-	-
Collectivités locales	-	-	-	-	-	-	-	-	-	-	-	-
Entreprises publiques	852.28	849.23	873.45	837.49	843.54	793.25	806.72	806.36	821.64	816.91	814.61	818.55
Dettes externes ^{3/}	74,151.82	75,485.82	76,346.30	76,224.50	77,133.81	78,627.53	79,194.18	82,063.57	83,012.08	49,082.34	49,495.54	49,963.70
Gouvernement central	69,436.70	70,763.18	71,518.06	71,496.32	72,482.61	73,890.16	74,443.86	77,199.80	78,114.72	48,334.69	48,738.20	49,184.25
Collectivités locales	-	-	-	-	-	-	-	-	-	-	-	-
Entreprises publiques	4,715.12	4,722.64	4,828.24	4,728.18	4,651.20	4,737.37	4,750.32	4,863.78	4,897.36	747.65	757.34	779.44
Pour mémoire :												
Taux de change de référence (gourdes/\$ ÉU)	39.9601	40.3273	39.8176	40.4392	40.4601	40.7022	40.7963	40.8162	41.1596	41.4482	41.4335	41.7737
(Fin de mois)												

Sources : Direction des Affaires Internationales, Direction du Contrôle du Crédit, BRH.

1/ L'endettement total n'inclut pas les engagements du secteur public envers les banques commerciales.

2/ La dette interne du secteur public indique la position nette du secteur public vis-à-vis de la BRH.

3/ L'encours de la dette externe a été converti en gourdes au taux de référence de fin de mois de la BRH.

4/ A partir de septembre 2005, les Organismes Autonomes ne recevant pas de dotation budgétaire sont exclus du Gouvernement Central.

(...) : données non disponibles

Tableau 2.5

Dettes publiques externes
(en millions de dollars ÉU)

	1er trimestre 2009			2e trimestre 2009			3e trimestre 2009			4e trimestre 2009		
	Oct. 08	Nov. 08	Déc. 08	Janv. 09	Fév. 09	Mars 09	Avr. 09	Mai 09	Juin 09	Juil. 09	Août 09	Sept. 09
Décaissements nets ^{1/}	20.53	17.30	7.66	1.95	37.39	8.17	7.25	3.64	8.25	31.74	7.40	8.58
Décaissements nets de l'État	20.91	18.06	7.89	2.48	37.74	8.68	7.25	4.13	8.47	32.26	7.40	8.58
Tirages	24.19	21.99	10.59	4.77	39.25	10.67	8.47	5.67	11.15	33.51	7.48	10.07
Amortissements	3.28	3.93	2.70	2.29	1.51	1.99	1.22	1.54	2.68	1.25	0.08	1.49
Décaissements nets des entreprises publiques	-0.38	-0.76	-0.23	-0.53	-0.35	-0.51	-0.01	-0.49	-0.22	-0.52	-	-
Tirages	-	-	-	-	-	-	-	-	-	-	-	-
Amortissements	0.38	0.76	0.23	0.53	0.35	0.51	0.01	0.49	0.22	0.52	-	-
Ajustements ^{2/}	-49.41	-1.79	37.68	-32.39	-14.34	18.16	3.94	36.88	-2.00	3.01	3.08	5.66
État	-44.54	-1.66	33.30	-28.59	-13.01	16.21	3.85	33.39	-2.05	2.88	2.84	5.28
Entreprises publiques	-4.87	-0.13	4.38	-3.80	-1.33	1.94	0.09	3.50	0.04	0.13	0.24	0.38
Intérêts	1.47	2.01	1.71	0.94	0.53	0.27	0.25	1.90	1.90	0.47	0.02	0.43
État	1.46	1.90	1.67	0.87	0.48	0.20	0.25	1.81	1.87	0.35	0.02	0.43
Entreprises publiques	0.01	0.11	0.04	0.08	0.05	0.07	0.00	0.09	0.02	0.12	-	-

Source : Direction des Affaires Internationales, BRH.

1/ Décaissements au titre des prêts.

2/ Cette rubrique reflète les variations du taux de change des devises dans lesquelles sont libellés les engagements extérieurs du secteur public.

III- Balance des paiements

Tableau 3.1

Résumé de la balance des paiements
(en millions de dollars EU)

			Oct.-Déc. 08 (P)	Janv.-Mars 09 (P)	Avr. - Juin 09 (P)	Juil.-Sept. 09 (P)
A. Compte des transactions courantes			-51.37	-35.37	-30.04	-115.28
	Biens et services		-528.56	-468.56	-410.72	-472.12
		Crédit	201.11	201.21	252.10	278.34
		Débit	-729.67	-669.77	-662.82	-750.46
	Biens	Balance commerciale	-415.89	-350.67	-329.43	-385.16
		Crédit	119.30	113.41	159.32	158.97
		Débit	-535.19	-464.08	-488.75	-544.13
	Services		-112.67	-117.89	-81.28	-86.96
		Crédit	81.81	87.80	92.79	119.37
		Débit	-194.48	-205.69	-174.07	-206.33
	Revenus nets		3.84	3.15	-0.82	6.49
		Intérêts reçus	9.75	8.16	5.63	7.59
		Intérêts payés	-5.91	-5.01	-6.45	-1.10
	Transferts courants nets		473.35	430.04	381.50	350.35
		Crédit	509.31	460.29	413.93	386.53
		Débit	-35.96	-30.25	-32.43	-36.18
B. Compte de capital			-	-	-	-
		Crédit	-	-	-	-
		Débit	-	-	-	-
C. Comptes d'opérations financières			71.80	3.71	38.47	-787.23
	Investissements directs		10.60	4.80	6.50	16.05
	Autres investissements		61.20	-1.09	31.97	-803.28
		Secteur des administrations publiques (net)	48.19	35.26	27.42	-846.73
		Secteur bancaire (net)	73.24	4.03	-39.49	16.10
		Secteur non bancaire (net)	-36.00	-71.00	54.00	-
		Autres avoirs et engagements (nets)	-24.23	30.62	-9.96	27.35
D. Erreurs et omissions nettes			15.90	30.16	-70.27	55.17
Balance globale			36.32	-1.50	-61.86	46.05
E. Financement			-36.32	1.50	61.86	-46.05
	Avoirs de réserves ^{1/}		-39.89	-40.87	47.44	-213.09
	Utilisation des crédits et prêts du FMI		-1.15	32.81	5.21	29.11
	Autres engagements ^{2/}		2.77	-0.06	0.26	137.93
	Variations des arriérés de paiement		-	-	-	-
	Remise		0.12	9.43	7.34	-
	Reéchelonnement obtenu		1.83	0.19	1.61	-

Source : Direction des Affaires Internationales, BRH.

1/ Variation des avoirs de réserves bruts. Le signe (-) signifie une variation positive.

2/ Engagements à court terme envers les OFI.

Tableau 3.2

Principaux produits exportés

(en millions de dollars ÉU)

	1er trimestre 2009			2e trimestre 2009			3e trimestre 2009			4e trimestre 2009		
	Oct. 08	Nov. 08	Déc. 08	Janv. 09	Fév. 09	Mars 09	Avr. 09	Mai 09	Juin 09	Juil. 09	Août 09	Sept. 09
Principaux Produits Primaires	1.60	0.87	1.62	1.34	0.65	0.93	3.76	5.86	2.21	4.60	1.28	0.51
Café	-	0.01	0.10	0.63	0.20	0.37	0.42	0.39	0.11	0.39	0.00	0.04
Cacao	1.20	0.61	1.21	0.48	0.19	0.08	1.13	0.98	0.41	0.99	0.04	0.11
Mangues	-	-	0.01	0.01	0.01	0.03	1.65	3.89	1.20	2.70	1.00	0.02
Pite et ficelles	-	-	-	-	-	-	-	-	-	-	-	-
Langouste	0.34	0.19	0.23	0.16	0.22	0.42	0.38	0.32	0.38	0.30	0.18	0.32
Autres produits primaires	0.06	0.06	0.07	0.06	0.03	0.03	0.18	0.28	0.11	0.22	0.06	0.02
Produits industriels	17.89	13.05	14.46	10.28	16.68	17.64	16.53	18.22	21.98	20.70	18.69	19.60
Petite industrie ^{1/}	0.26	0.17	0.23	0.12	0.23	0.33	0.25	0.29	0.33	0.30	0.27	0.29
Articles manufacturés ^{2/}	16.85	11.34	13.72	7.52	15.28	16.69	15.72	17.37	20.86	19.61	18.00	18.64
Huiles essentielles	0.60	1.45	0.44	2.58	0.97	0.62	0.39	0.48	0.74	0.61	0.39	0.53
Autres produits industriels	0.19	0.08	0.06	0.06	0.20	-	0.17	0.08	0.05	0.18	0.03	0.14
Ajustements pour évaluation	1.67	1.19	1.39	1.00	1.48	1.59	1.74	2.06	2.07	2.16	3.16	1.72
Exportations nettes (F.O.B.)	21.18	15.16	17.45	12.62	18.80	20.16	22.03	26.14	26.26	27.46	23.13	21.83
Ajustements pour classification	26.35	17.74	21.46	11.76	23.89	26.11	24.58	27.17	32.62	30.68	28.16	29.16
Exportations brutes (F.O.B.)	47.53	32.89	38.91	24.38	42.69	46.27	46.61	53.31	58.88	58.14	51.29	50.99

Sources : Administration Générale des Douanes; Direction des Affaires Internationales, BRH.

1/ Chiffres obtenus à partir du tableau 3.4.

2/ Valeur ajoutée des industries d'assemblage.

Tableau 3.3

Exportations des industries d'assemblage vers les États-Unis d'Amérique à base de matières premières importées

(en milliers de dollars ÉU)

	1er trimestre 2009			2e trimestre 2009			3e trimestre 2009			4e trimestre 2009		
	Oct. 08	Nov. 08	Déc. 08	Janv. 09	Fév. 09	Mars 09	Avr. 09	Mai 09	Juin 09	Juil. 09	Août 09	Sept. 09
Tulles, dentelles et rubans, ouvrages brodés	24.58	11.42	14.07	15.52	7.06	22.39	4.88	4.15	9.32	3.21	12.53	17.10
Appareils et matériels électriques et électroniques	197.92	128.44	207.25	160.69	164.42	169.80	170.72	122.13	177.05	160.94	171.75	125.05
Machinerie et accessoires	-	-	-	-	-	-	-	-	-	-	-	-
Articles de voyage et sacs à main, art. en cuir, bijouterie	192.90	216.59	164.87	129.13	132.39	134.54	105.26	107.40	138.98	164.93	154.01	141.31
Vêtements et articles pour vêtements	42,768.74	28,825.31	34,866.86	19,104.92	38,871.36	42,476.60	39,479.63	44,117.99	53,028.62	49,876.67	45,797.05	47,353.22
Chaussures	-	-	-	-	-	-	-	-	-	-	-	-
Jouets, ornements et articles de sport	62.88	20.85	18.71	47.54	32.75	33.64	35.65	53.47	41.83	45.32	32.36	24.93
Articles manufacturés en caoutchouc et en plastique	-	6.41	-	-	-	-	-	8.64	-	-	12.26	-
Autres: appareils optiques et d'enregistrement de sons	10.53	7.26	6.34	-	7.92	13.73	19.57	18.78	22.47	24.72	17.49	23.13
Total ^{1/}	43,257.56	29,216.28	35,278.08	19,457.80	39,215.90	42,850.70	39,815.71	44,432.56	53,418.27	50,275.79	46,197.45	47,684.74

Sources : Département du Commerce des États-Unis d'Amérique; Direction des Affaires Internationales, BRH.

1/ Valeur brute permettant de déterminer les exportations nettes des industries d'assemblage figurant au tableau 3.2 sous la rubrique «Articles manufacturés».

Tableau 3.4**Exportations vers les États-Unis d'Amérique à base de matières premières locales**

(en milliers de dollars ÉU)

	1er trimestre 2009			2e trimestre 2009			3e trimestre 2009			4e trimestre 2009		
	Oct. 08	Nov. 08	Déc. 08	Janv. 09	Fév. 09	Mars 09	Avr. 09	Mai 09	Juin 09	Juil. 09	Août 09	Sept. 09
Articles manufacturés en cuir	-	-	-	-	-	-	-	-	-	-	-	-
Articles manufacturés en bois, bois pour meubles	7.31	6.34	18.02	3.94	2.06	7.30	2.93	16.43	6.33	-	-	-
Articles pour vêtements et autres ouvrages, produits textiles	258.16	174.00	210.46	115.32	234.64	256.40	238.31	266.31	320.09	301.07	276.44	285.83
Tapis, articles pour tapis, couvertures	-	-	-	-	-	-	-	-	-	-	-	-
Travaux d'art, objets de collection, antiquités	-	-	-	-	-	-	-	-	-	-	-	-
Balais, brosses, ficelles	-	-	-	-	-	-	-	-	0.48	0.35	-	-
Autres : articles en verre et en céramique	-	-	11.44	-	-	76.40	6.54	12.90	10.40	-	-	6.89
Articles déclarés et non déclarés	-	-	-	-	-	-	9.45	-	7.53	3.41	2.88	8.92
Sous-total	265.47	180.33	239.92	119.26	236.70	340.10	257.23	295.64	344.83	304.83	279.32	301.64
Marchandises retournées	-7.96	-5.41	-7.20	-3.58	-7.10	-10.20	-7.72	-8.87	-10.34	-9.14	-8.38	-9.05
Total net ^{1/}	257.51	174.92	232.72	115.68	229.60	329.90	249.51	286.77	334.49	295.69	270.94	292.59

Sources : Département du Commerce des États-Unis d'Amérique; Direction des Affaires Internationales, BRH.

1/ Ce total sert de base pour le calcul de la rubrique «Petite Industrie» du tableau 3.2.

Tableau 3.5

Importations par grandes catégories de produits

(en millions de dollars ÉU)

	1er trimestre 2009			2e trimestre 2009			3e trimestre 2009			4e trimestre 2009		
	Oct. 08	Nov. 08	Déc. 08	Janv. 09	Fév. 09	Mars 09	Avr. 09	Mai 09	Juin 09	Juil. 09	Août 09	Sept. 09
Produits alimentaires	57.26	24.50	28.53	32.00	39.10	48.23	41.10	48.87	35.10	42.79	54.75	31.75
Boissons et tabac	2.82	3.48	2.47	1.33	2.21	1.90	2.25	2.04	2.10	1.95	2.90	1.97
Matières brutes non comestibles	1.29	2.20	1.48	2.20	1.57	1.97	1.66	2.09	1.22	2.48	2.36	2.40
Combustibles minéraux	37.06	23.00	26.11	26.60	44.53	24.95	35.02	35.09	18.40	51.23	37.70	19.82
dont produits pétroliers ^{1/}	35.21	21.85	24.81	24.47	40.97	22.96	32.22	32.29	16.93	47.13	34.69	18.23
Huiles et graisses animales et végétales	8.27	1.84	0.92	4.39	3.46	4.79	4.60	0.58	2.21	16.47	4.11	3.98
Produits chimiques	8.45	9.68	7.48	6.96	5.89	6.39	7.49	6.73	6.62	7.00	7.12	9.21
Articles manufacturés	15.59	19.26	22.41	23.00	17.07	19.71	19.76	21.01	19.14	51.45	35.49	34.29
Machine et matériel de transport	19.95	20.00	38.41	12.06	14.21	14.88	18.38	12.51	10.84	13.07	9.88	12.40
Articles manufacturés divers	25.22	48.34	13.58	24.26	25.75	10.99	13.00	16.44	20.44	26.27	27.35	21.30
Articles divers non définis ailleurs	34.78	48.98	19.48	10.56	26.94	32.35	16.31	31.02	21.93	19.32	13.63	20.65
Total importations (C.I.F.)	210.69	201.28	160.87	143.36	180.73	166.16	159.57	176.38	138.00	232.03	195.29	157.77
Ajustement	14.75	14.09	11.26	10.04	12.65	11.63	11.17	12.35	9.66	16.24	13.67	11.04
Importations nettes (F.O.B.)	195.94	187.19	149.61	133.32	168.08	154.53	148.40	164.03	128.34	215.79	181.62	146.73

Sources : Administration Générale des Douanes; Direction des Affaires Internationales, BRH.

^{1/} Voir Tableau 3.5a.

Tableau 3.5a**Importations de produits pétroliers**(volume: en milliers de barils) ^{1/}

(valeur: en milliers de dollars ÉU)

	1er trimestre 2009						2e trimestre 2009					
	Oct. 08		Nov. 08		Déc. 08		Janv. 09		Fév. 09		Mars 09	
	Volume	Valeur	Volume	Valeur	Volume	Valeur	Volume	Valeur	Volume	Valeur	Volume	Valeur
Gazoline	63.64	5,492.10	33.23	2,389.40	82.13	4,689.40	94.36	5,010.13	164.06	9,927.45	87.00	5,184.67
Kérosène	40.23	4,276.70	25.93	2,455.20	44.05	3,273.90	45.41	3,171.42	79.47	4,826.44	53.29	2,917.67
Gasoil	244.90	24,791.70	173.02	15,943.00	212.12	15,550.10	219.69	14,826.93	361.15	22,221.44	233.67	12,652.38
Fuel-oil (Mazout)	-	-	-	-	-	-	-	-	39.06	1,919.76	-	-
Lubrifiants et autres	-	-	0.12	144.29	2.70	859.20	-	-	-	-	-	-
Bitume	-	-	-	-	-	-	...	607.00	...	1,616.00	...	1,537.00
Gaz de pétrole liquéfié	9.20	644.80	19.10	914.20	12.40	435.60	20.90	857.60	12.50	460.40	16.80	665.20
Total	357.97	35,205.30	251.40	21,846.09	353.40	24,808.20	380.36	24,473.08	656.24	40,971.49	390.76	22,956.92

Sources : Ministère de l'Économie et des Finances; Compagnies Pétrolières; Direction des Affaires Internationales, BRH.

1/ 1 baril = 42 Gallons

(...): Données non disponibles

Tableau 3.5a (suite)**Importations de produits pétroliers**(volume : en milliers de barils) ^{1/}

(valeur : en milliers de dollars ÉU)

	3e trimestre 2009						4e trimestre 2008					
	Avril 09		Mai 09		Juin 09		Juil. 09		Août 09		Sept. 09	
	Volume	Valeur	Volume	Valeur	Volume	Valeur	Volume	Valeur	Volume	Valeur	Volume	Valeur
Gazoline	94.07	6,453.00	94.46	7,658.88	32.06	3,014.41	125.32	10,667.52	43.69	6,608.21	26.82	2,208.02
Kérosène	57.31	3,678.55	55.13	3,835.53	23.63	1,956.35	73.57	5,959.07	59.45	5,097.10	32.61	2,577.35
Gasoil	296.15	18,785.36	275.67	19,004.25	127.63	10,404.27	359.41	27,813.53	254.66	21,794.84	142.53	11,295.53
Fuel-oil (Mazout)	-	-	-	-	-	-	-	-	-	-	-	-
Lubrifiants et autres	5.06	1,977.72	-	-	-	-	14.42	652.05	-	-	-	-
Bitume	...	865.00	...	984.00	...	781.00	...	1,595.00	...	793.00	...	1,492.00
Gaz de pétrole liquéfié	11.60	459.70	19.30	803.40	17.60	770.70	10.10	445.50	9.00	394.80	13.50	658.50
Total	459.13	32,219.33	444.56	32,286.06	200.92	16,926.73	582.82	47,132.67	366.80	34,687.95	215.46	18,231.40

Sources : Ministère de l'Économie et des Finances; Compagnies Pétrolières; Direction des Affaires Internationales, BRH.

1/ 1 baril = 42 Gallons

(...): Données non disponibles

Tableau 3.6**Évolution de l'indice du taux de change réel bilatéral Haïti-États-Unis d'Amérique**
(2000=100) ^{1/}

	1er trimestre 2009			2e trimestre 2009			3e trimestre 2009			4e trimestre 2009		
	Oct. 08	Nov. 08	Déc. 08	Janv. 09	Fév. 09	Mars 09	Avr. 09	Mai 09	Juin 09	Juil. 09	Août 09	Sept. 09
Indice des prix à la consommation d'Haïti	368.70	360.00	352.00	350.40	348.90	347.80	348.30	348.48	349.57	350.22	352.40	354.58
Indice des prix à la consommation des États-Unis ^{1/}	125.87	123.46	122.18	122.72	123.33	123.63	123.94	124.29	125.36	125.16	125.44	125.52
Indice de taux de change nominal ^{3/}	198.75	200.57	198.04	201.13	201.23	202.44	202.91	203.01	204.71	206.15	206.08	207.77
Indice de taux de change réel bilatéral ^{2/}	67.85	68.78	68.74	70.44	71.13	71.96	72.20	72.41	73.41	73.67	73.36	73.55
Rapport des prix relatifs (ÉU/Haïti)	0.34	0.34	0.35	0.35	0.35	0.36	0.36	0.36	0.36	0.36	0.36	0.35

Sources : Direction des Affaires Internationales, BRH; International Financial Statistics

1/ Changement de base (2000 = 100) effectué à partir de l'IPC mensuel (2000=100) du IFS (IMF).

2/ Indice de taux de change nominal * (rapport des prix relatifs ÉU/Haïti).

3/ utilisation de la formule simple

IV- Prix et autres indicateurs économiques

Tableau 4.1

Indice des prix à la consommation (IPC) - ensemble du pays (Août 2004=100)												
	1er trimestre 2009			2e trimestre 2009			3e trimestre 2009			4e trimestre 2009		
	Oct. 08	Nov. 08	Déc. 08	Janv. 09	Fév. 09	Mars 09	Avr. 09	Mai 09	Juin 09	Juil. 09	Août 09	Sept. 09
Indice général (pondération: 100%)	169.40	165.40	161.70	161.00	160.30	159.80	160.00	160.10	160.60	160.90	161.90	162.90
Alimentation, boissons et tabacs (50,35%)	178.60	171.60	168.40	168.10	167.00	166.30	166.10	166.00	166.10	164.90	163.80	164.40
Habillement et tissus, chaussures (6,86%)	156.00	157.20	156.90	157.20	157.30	157.80	158.10	158.40	158.90	159.10	161.30	162.10
Loyer du logement, énergie et eau (11,05%)	177.30	175.70	169.50	164.60	161.90	160.30	160.50	161.20	162.30	162.90	173.10	173.30
Aménagement et entretien du logement (4,70%)	170.40	171.20	172.90	175.60	176.40	176.80	176.90	177.40	178.00	180.00	180.90	181.50
Santé (2,90%)	159.00	159.20	160.40	160.90	161.30	161.30	161.30	161.50	162.10	165.20	166.70	167.00
Transport (13,74%)	145.70	142.50	131.30	129.70	130.60	130.50	132.00	131.90	133.90	138.30	139.10	141.10
Loisirs, spectacles, enseignement et culture (5,84%)	174.90	175.00	174.90	174.80	174.70	174.70	174.70	174.80	175.20	175.20	176.10	182.30
Autres biens et services (4,56%)	137.70	138.70	139.50	139.80	139.80	140.00	141.20	141.60	141.70	141.70	141.90	142.10

Source : Institut Haïtien de Statistique et d'Informatique (IHSI).

Tableau 4.2

Taux d'inflation mensuelle (Août 2004=100)												
	1er trimestre 2009			2e trimestre 2009			3e trimestre 2009			4e trimestre 2009		
	Oct. 08	Nov. 08	Déc. 08	Janv. 09	Fév. 09	Mars 09	Avr. 09	Mai 09	Juin 09	Juil. 09	Août 09	Sept. 09
Indice général (variation mensuelle de l'IPC en pourcentage)	-0.88	-2.36	-2.24	-0.43	-0.43	-0.31	0.13	0.06	0.31	0.19	0.62	0.62
Alimentation, boissons et tabacs	-2.08	-3.92	-1.86	-0.18	-0.65	-0.42	-0.12	-0.06	0.06	-0.72	-0.67	0.37
Habillement, tissus et chaussures	1.50	0.77	-0.19	0.19	0.06	0.32	0.19	0.19	0.32	0.13	1.38	0.50
Loyer du logement, énergie et eau	-0.11	-0.90	-3.53	-2.89	-1.64	-0.99	0.12	0.44	0.68	0.37	6.26	0.12
Aménagement et entretien du logement	3.02	0.47	0.99	1.56	0.46	0.23	0.06	0.28	0.34	1.12	0.50	0.33
Santé	1.27	0.13	0.75	0.31	0.25	-	-	0.12	0.37	1.91	0.91	0.18
Transport	-1.29	-2.20	-7.86	-1.22	0.69	-0.08	1.15	-0.08	1.52	3.29	0.58	1.44
Loisirs, spectacles, enseignement et culture	2.10	0.06	-0.06	-0.06	-0.06	-	-	0.06	0.23	-	0.51	3.52
Autres biens et services	0.15	0.73	0.58	0.22	-	0.14	0.86	0.28	0.07	-	0.14	0.14
Indice général (variation de l'IPC en glissement annuel en pourcentage)	18.05	13.83	10.15	8.05	5.88	1.01	0.06	-0.37	-1.05	-2.48	-2.76	-4.68

Source : Direction de la Monnaie et de l'Analyse Économique, BRH.

Tableau 4.2a

Taux d'inflation à trois mois
(Août 2004=100)

	1er trimestre 2009			2e trimestre 2009			3e trimestre 2009			4e trimestre 2009		
	Oct. 08	Nov. 08	Déc. 08	Janv. 09	Fév. 09	Mars 09	Avr. 09	Mai 09	Juin 09	Juil. 09	Août 09	Sept. 09
Indice général (variation en pourcentage)	2.67	-0.66	-5.38	-4.96	-3.08	-1.18	-0.62	-0.12	0.50	0.56	1.12	1.43
Alimentation, boissons et tabacs	2.23	-2.94	-7.68	-5.88	-2.68	-1.25	-1.19	-0.60	-0.12	-0.72	-1.33	-1.02
Habillement, tissus et chaussures	4.49	4.66	2.08	0.77	0.06	0.57	0.57	0.70	0.70	0.63	1.83	2.01
Loyer du logement, énergie et eau	1.84	0.75	-4.51	-7.16	-7.85	-5.43	-2.49	-0.43	1.25	1.50	7.38	6.78
Aménagement et entretien du logement	5.71	5.29	4.53	3.05	3.04	2.26	0.74	0.57	0.68	1.75	1.97	1.97
Santé	2.12	2.18	2.17	1.19	1.32	0.56	0.25	0.12	0.50	2.42	3.22	3.02
Transport	0.34	-2.26	-11.04	-10.98	-8.35	-0.61	1.77	1.00	2.61	4.77	5.46	5.38
Loisirs, spectacles, enseignement et culture	8.16	5.68	2.10	-0.06	-0.17	-0.11	-0.06	0.06	0.29	0.29	0.74	4.05
Autres biens et services	4.00	4.05	1.45	1.53	0.79	0.36	1.00	1.29	1.21	0.35	0.21	0.28

Source : Direction de la Monnaie et de l'Analyse Économique, BRH.

Tableau 4.2b

Taux d'inflation à six mois
(Août 2004=100)

	1er trimestre 2009			2e trimestre 2009			3e trimestre 2009			4e trimestre 2009		
	Oct. 08	Nov. 08	Déc. 08	Janv. 09	Fév. 09	Mars 09	Avr. 09	Mai 09	Juin 09	Juil. 09	Août 09	Sept. 09
Indice général (variation en pourcentage)	5.94	2.92	-0.37	-2.42	-3.72	-6.50	-5.55	-3.20	-0.68	-0.06	1.00	1.94
Alimentation, boissons et tabacs	5.24	0.65	-2.26	-3.78	-5.54	-8.83	-7.00	-3.26	-1.37	-1.90	-1.92	-1.14
Habillement, tissus et chaussures	7.07	7.08	5.37	5.29	4.73	2.67	1.35	0.76	1.27	1.21	2.54	2.72
Loyer du logement, énergie et eau	3.99	2.51	-2.14	-5.46	-7.17	-9.69	-9.48	-8.25	-4.25	-1.03	6.92	8.11
Aménagement et entretien du logement	8.19	7.94	8.00	8.93	8.49	6.89	3.81	3.62	2.95	2.51	2.55	2.66
Santé	9.28	6.06	5.67	3.34	3.53	2.74	1.45	1.44	1.06	2.67	3.35	3.53
Transport	7.21	4.47	-4.09	-10.67	-10.43	-11.59	-9.40	-7.44	1.98	6.63	6.51	8.12
Loisirs, spectacles, enseignement et culture	8.50	8.49	8.36	8.10	5.50	1.98	-0.11	-0.11	0.17	0.23	0.80	4.35
Autres biens et services	7.49	6.86	5.84	5.59	4.88	1.82	2.54	2.09	1.58	1.36	1.50	1.50

Source : Direction de la Monnaie et de l'Analyse Économique, BRH.

Tableau 4.3

Taux de change

(gourdes/dollar ÉU)

	1er trimestre 2009			2e trimestre 2009			3e trimestre 2009			4e trimestre 2009		
	Oct. 08	Nov. 08	Déc. 08	Janv. 09	Fév. 09	Mars 09	Avr. 09	Mai 09	Juin 09	Juil. 09	Août 09	Sept. 09
Marché informel ^{1/}												
À l'achat	39.7576	40.0067	40.1134	40.1602	40.4087	40.5702	40.6607	40.7018	40.8839	41.2052	41.3214	41.4704
À la vente	40.2470	40.4640	40.6260	40.6494	40.8313	40.8904	41.0526	41.1772	41.3645	41.5664	41.7236	41.8330
Marché bancaire ^{1/}												
À l'achat	39.8291	40.2298	40.2380	40.2652	40.4892	40.6220	40.8047	40.8858	41.0489	41.3528	41.5586	41.5999
À la vente	40.2342	40.5699	40.5411	40.6277	40.8391	40.9604	41.0611	41.1431	41.3206	41.3212	41.8359	41.9787
Taux de référence												
Moyen	39.8173	40.1076	40.2059	40.1949	40.4555	40.5829	40.7511	40.8097	40.9695	41.2803	41.4541	41.5617
Fin de période	39.9601	40.3273	39.8176	40.4392	40.4601	40.7022	40.7963	40.8162	41.1596	41.5969	41.7875	41.7737

Source : Direction des Affaires Internationales, BRH.

1/ moyenne arithmétique de la période.

Tableau 4.4

Prix moyen de détail de certains produits sur l'ensemble du pays

(en gourdes)

Produits	Unité de mesure	1er trimestre 2009			2e trimestre 2009			3e trimestre 2009			4e trimestre 2009		
		Oct. 08	Nov. 08	Déc. 08	Janv. 09	Fév. 09	Mars 09	Avr. 09	Mai 09	Juin 09	Juil. 09	Août 09	Sept. 09
Riz	livre	41.17	38.23	37.64	37.29	37.18	36.39	36.00	35.84	35.87	35.75	35.58	35.62
Maïs moulu	livre	26.97	25.33	24.16	23.93	23.57	22.99	22.70	22.50	22.45	22.10	21.58	21.47
Farine de blé	livre	26.24	23.81	22.31	21.16	20.43	19.52	19.33	19.11	19.18	19.29	19.04	19.20
Pain	livre	24.72	24.10	23.60	22.52	21.90	21.52	21.69	21.70	21.78	20.03	20.03	20.12
Viande de boeuf	livre	70.28	70.32	70.76	71.59	70.89	70.76	70.80	70.71	70.02	70.02	69.11	69.58
Viande de cabri	livre	79.61	76.56	80.37	81.24	80.58	81.13	82.49	81.89	82.65	82.65	82.16	83.09
Poulet	livre	102.02	94.27	90.06	90.61	87.12	87.01	92.85	89.95	90.61	90.61	89.79	90.77
Poisson frais	livre	103.58	98.26	94.03	94.93	95.64	95.89	96.98	98.45	99.54	100.12	100.06	100.63
Lait évaporé non sucré	boîte de 6 oz	30.42	29.17	28.76	28.63	28.74	28.80	28.67	28.80	28.89	29.01	28.97	28.97
Huile	gallon	406.34	377.29	319.38	307.80	303.13	300.08	293.99	293.58	298.05	297.85	295.61	296.83
Banane	livre	12.33	12.51	12.60	12.54	12.44	12.44	12.50	12.49	12.40	12.29	11.92	11.79
Pois sec	livre	32.25	32.43	32.30	32.19	32.47	32.47	32.83	32.83	32.85	32.21	32.38	32.34
Sucre	livre	31.63	30.16	28.63	28.28	27.47	26.57	26.33	25.98	26.29	26.38	27.31	29.71

Source : Institut Haïtien de Statistique et d'Informatique (IHSI).

N.B. A partir de décembre 2001, les prix moyens sont dérivés de calculs effectués à l'aide des données fournies par l'IHSI sur l'ensemble des variétés des produits.

Tableau 4.5**Prix moyen des matériaux de construction**

(en gourdes)

	1er trimestre 2009			2e trimestre 2009			3e trimestre 2009			4e trimestre 2009		
	Oct. 08	Nov. 08	Déc. 08	Janv. 09	Fév. 09	Mars 09	Avr. 09	Mai 09	Juin 09	Juil. 09	Août 09	Sept. 09
Ciment (sac)	315.16	310.60	306.34	300.05	300.05	302.15	298.91	295.02	291.19	291.26	291.33	291.38
Eau (3 000 gallons)	2,375.00	2,375.00	2,375.00	2,375.00	2,375.00	2,375.00	2,231.63	1,992.54	1,992.54	2,037.93	2,083.33	1,940.72
Sable (camion 5m ³)	3,100.00	3,100.00	3,000.00	3,000.00	3,000.00	3,000.00	2,818.90	2,800.23	2,801.23	2,775.62	2,750.00	3,311.55
Fer (½x30) (barre)	535.68	527.93	520.69	510.00	510.00	513.56	482.56	430.86	333.24	317.96	302.69	295.40
Blocs 10	18.65	18.65	18.70	19.00	19.00	18.90	17.76	17.76	17.76	17.13	16.50	16.75
Blocs 15	20.65	20.65	20.70	21.00	21.00	20.90	19.64	19.64	19.64	19.73	19.83	20.04

Sources : Entreprises de matériaux de construction; Direction de la Monnaie et de l'Analyse Économique, IHSI, BRH.

Tableau 4.6**Activités du secteur de la construction à Port-au-Prince**

	1er trimestre 2009			2e trimestre 2009			3e trimestre 2009			4e trimestre 2009		
	Oct. 08	Nov. 08	Déc. 08	Janv. 09	Fév. 09	Mars 09	Avr. 09	Mai 09	Juin 09	Juil. 09	Août 09	Sept. 09
Constructions	49	51	39	27	44	61	68	21	31
Travailleurs	392	408	312	216	352	488	544	168	248

Source : Office Assurance Accidents du Travail, Maladie et Maternité (OFATMA).

(...) : données non disponibles

Tableau 4.7

	Nouvelles entreprises déclarées à Port-au-Prince et nombre correspondant d'employés											
	1er trimestre 2009			2e trimestre 2009			3e trimestre 2009			4e trimestre 2009		
	Oct. 08	Nov. 08	Déc. 08	Janv. 09	Fév. 09	Mars 09	Avr. 09	Mai 09	Juin 09	Juil. 09	Août 09	Sept. 09
Nouvelles entreprises	14	10	5	24	4	8	6	14	9
Produits alimentaires, boissons et tabac	2	1	-	1	-	-	-	-	-
Industries textiles et habillements	-	-	-	-	-	-	-	-	-
Fabrication de produits chimiques	-	-	-	-	-	-	-	-	-
Imprimeries, édition et industries annexes	-	-	-	-	-	-	-	-	-
Autres activités de fabrication	2	1	1	4	1	2	-	-	-
Gaz et eau	-	-	-	1	-	-	-	1	-
Commerce, restaurants et hôtels	3	2	1	9	2	4	1	3	3
Construction	-	-	-	2	-	1	-	1	1
Transports, postes et communications	-	-	-	2	-	-	-	-	-
Intermédiation financière	2	-	-	1	-	-	-	-	-
Immobilier, location et services aux entreprises	2	2	1	-	-	-	-	-	-
Autres services	3	4	2	4	1	1	5	9	5
Nombre de salariés	261	182	104	308	149	908	91	488	37

Source : Office Assurance Accidents du Travail, Maladie et Maternité (OFATMA).

(...) : données non disponibles

Tableau 4.8

	Nouvelles entreprises enregistrées à l'ONA et nombre correspondant d'assurés ^{1/}											
	3e trimestre 2005			4e trimestre 2004			1er trimestre 2006			2e trimestre 2006		
	Avr. 05	Mai 05	Juin 05	Juil. 05	Août 05	Sept. 05	Oct. 05	Nov. 05	Déc. 05	Janv. 06	Fév. 06	Mars 06
Nouvelles entreprises	16	8	7
Produits alimentaires, boissons et tabac	1	-	-
Industries textiles et habillements	1	1	-
Fabrication de produits chimiques	-	-	-
Imprimeries, édition et industries annexes	-	-	-
Autres activités de fabrication	-	-	-
Gaz et eau	-	-	-
Commerce, restaurants et hôtels	1	-	-
Transports, postes et communications	1	1	-
Intermédiation financière	-	-	-
Immobilier, location et services aux entreprises	1	-	1
Autres services	11	6	6
Nombre d'assurés	150	30	59

Source : Office National d'Assurance Vieillesse (ONA).

1/ Données enregistrées au bureau central de Port-au-Prince et aux annexes de l'institution.

(...) : données non disponibles

Tableau 4.9

Production industrielle de certains biens

(en volume)

Produits	Unité de mesure	1er trimestre 2009*			2e trimestre 2009			3e trimestre 2009			4e trimestre 2009		
		Oct. 08	Nov. 08	Déc. 08	Janv. 09	Fév. 09	Mars 09	Avr. 09	Mai 09	Juin 09	Juil. 09	Août 09	Sept. 09
Huiles comestibles	tonnes métriques	6,512.78	6,507.44	6,506.73
Farine de blé	tonnes métriques ^{1/}	18,709.96	18,722.26	18,725.59
Son de blé	tonnes métriques ^{1/}	5,356.00	5,356.52	5,357.60
Savon	tonnes métriques	-	-	-
Détergent	tonnes métriques	-	-	-
Bière (Prestige)	milliers de caisses ^{2/}	37.40	37.44	37.41
Malta	milliers de caisses	43.25	43.28	43.27
Guinness	milliers de caisses	9.75	9.75	9.75
Boissons gazeuses	milliers de caisses	414.40	414.30	414.21
Jus de fruits	milliers de gallons	9.08	9.08	9.09
Électricité	millions de kw/h	25.69	26.22	34.81	29.52	20.94	33.08	32.37	48.16	47.95	55.91

Sources : Entreprises industrielles haïtiennes; Direction de la Monnaie et de l'Analyse Économique, BRH.

1/ Données correspondant aux ventes en tonnes métriques de l'entreprise productrice de ces biens.

2/ Caisse de 24 bouteilles.

(*) : données estimées

(...) : données non disponibles

Tableau 4.10**Consommation d'électricité**
(en millions de kw/h)

	1er trimestre 2009			2e trimestre 2009			3e trimestre 2009			4e trimestre 2009		
	Oct. 08	Nov. 08	Déc. 08	Janv. 09	Fév. 09	Mars 09	Avr. 09	Mai 09	Juin 09	Juil. 09	Août 09	Sept. 09
Résidences	7.66	6.66	7.35	10.47	5.83	10.16	13.31	11.70	14.23	13.02
Commerçants et industriels	7.54	6.56	7.24	9.78	5.44	9.49	12.82	11.27	13.71	12.82
Éclairage de rue	1.22	1.06	1.17	1.41	0.78	1.37	1.73	1.52	1.85	2.07
Services publics et communaux	3.05	2.66	2.93	4.07	2.27	3.95	4.76	4.18	5.09	5.19
Total	19.47	16.94	18.69	25.73	14.32	24.98	32.61	28.66	34.86	33.10

Sources : Électricité d'Haïti et calculs effectués par la BRH.

(...) : données non disponibles

Tableau 4.11**Production brute d'électricité**
(en millions de kw/h)

	1er trimestre 2009			2e trimestre 2009			3e trimestre 2009			4e trimestre 2009		
	Oct. 08	Nov. 08	Déc. 08	Janv. 09	Fév. 09	Mars 09	Avr. 09	Mai 09	Juin 09	Juil. 09	Août 09	Sept. 09
Hydraulique	15.61	16.11	19.02	14.78	8.71	10.80	7.54	17.41	22.15	27.01
Port-au-Prince et environs
Provinces
Thermique	10.08	10.11	15.79	14.73	12.24	22.28	24.83	30.75	25.80	28.90
Port-au-Prince et environs
Provinces
Total	25.69	26.22	34.81	29.52	20.94	33.08	32.37	48.16	47.95	55.91

Source : Électricité d'Haïti.

(...) : données non disponibles

Tableau 4.12**Prix moyen des principaux produits pétroliers et dérivés sur le marché local**

(en gourdes)

	1er trimestre 2009			2e trimestre 2009			3e trimestre 2009			4e trimestre 2009		
	Oct. 08	Nov. 08	Déc. 08	Janv. 09	Fév. 09	Mars 09	Avr. 09	Mai 09	Juin 09	Juil. 09	Août 09	Sept. 09
Gasoline avec plomb (gallon)	225.77	154.77	133.58	106.00	129.21	127.03	129.30	146.00	161.30	184.94	170.06	181.00
Gasoline sans plomb (gallon)	247.00	204.40	147.65	134.00	134.00	134.00	137.40	151.00	166.30	188.87	174.19	186.00
Diesel (gallon)	167.10	142.33	115.45	109.00	102.50	93.06	87.00	95.00	97.80	110.48	108.71	115.00
Kérosène (gallon)	161.61	127.40	106.55	84.00	84.00	82.23	81.00	89.00	91.80	107.65	104.61	111.00
Propane (100 livres)	1,188.64	1,184.58	1,152.77	1,009.94	891.48	854.25	850.87	856.96	866.44	880.65	882.68	883.36

Sources : Compagnies pétrolières; IHSI.

Tableau 4.13

Nombre de véhicules importés enregistrés au port de Port-au-Prince
(en unités)

	4e trimestre 2007						1er trimestre 2008			
	Août 07		Sept. 07		Oct. 07		Nov. 07		Déc. 07	
	Neufs	Usagés	Neufs	Usagés	Neufs	Usagés	Neufs	Usagés	Neufs	Usagés
Tracteurs, engins agricoles et du BTP ^{1/}	-	-	-	-	-	-	-	-
- à chenilles	-	-	-	-	-	-	-	-
- agricoles	-	-	-	-	-	-	-	-
- routiers	-	-	-	-	-	-	-	-
Camions	-	-	-	-	-	-	-	-
- Camions-grues	-	-	-	-	-	-	-	-
- Camions-bétonnières	-	-	-	-	-	-	-	-
Bus, autobus et mini-bus	-	-	-	-	-	-	-	-
- de 10 à 24 places	-	-	-	-	-	-	-	-
- essence	-	-	-	-	-	-	-	-
- diesel	-	-	-	-	-	-	-	-
- de 25 places et plus	-	-	-	-	-	-	-	-
- essence	-	-	-	-	-	-	-	-
- diesel	-	-	-	-	-	-	-	-
Véhicules	157	215	152	217	230	115	174	185
- utilitaires	20	62	44	60	8	52	39	72
- essence	7	17	13	8	8	15	4	15
- diesel	13	45	31	52	-	37	35	57
- tourisme	29	51	7	45	32	30	10	51
- essence	24	28	-	32	29	23	10	39
- diesel	5	23	7	13	3	7	-	12
- pick up	-	-	-	-	-	-	-	-
- essence	-	-	-	-	-	-	-	-
- diesel	-	-	-	-	-	-	-	-
- tout terrain	108	102	101	112	190	33	125	62
- essence	35	80	7	105	51	29	55	49
- diesel	73	22	94	7	139	4	70	13
Autres véhicules utilitaires	-	-	3	-	-	-	-	-
- ambulances	-	-	-	-	-	-	-	-
- corbillards	-	-	-	-	-	-	-	-
- autres	-	-	3	-	-	-	-	-
Motos et motoculteurs	-	-	-	-	-	-	-	-
Total	157	215	155	217	230	115	174	185

Source: Administration Générale des Douanes; Direction Monnaie et Analyse Economique, BRH

1/ BTP = bâtiments et travaux publics
(...): données non disponibles

Tableau 4.13 (suite)

Nombre de véhicules importés enregistrés au port de Port-au-Prince
(en unités)

	2e trimestre 2008						3e trimestre 2008					
	Janv. 08		Fév. 08		Mars 08		Avr. 08		Mai 08		Juin 08	
	Neufs	Usagés	Neufs	Usagés	Neufs	Usagés	Neufs	Usagés	Neufs	Usagés	Neufs	Usagés
Tracteurs, engins agricoles et du BTP ^{1/}	-	-
- à chenilles	-	-
- agricoles	-	-
- routiers	-	-
Camions	-	-
- Camions-grues	-	-
- Camions-bétonnières	-	-
Bus, autobus et mini-bus	1	2
- de 10 à 24 places	-	-
- essence	-	-
- diesel	-	-
- de 25 places et plus	1	2
- essence		
- diesel	1	2
Véhicules	216	153
- utilitaires	47	70
- essence	-	25
- diesel	47	45
- tourisme	35	35
- essence	33	23
- diesel	2	12
- pick up	-	-
- essence	-	-
- diesel	-	-
- tout terrain	134	48
- essence	66	31
- diesel	68	17
Autres véhicules utilitaires	-	-
- ambulances	-	-
- corbillards	-	-
- autres	-	-
Motos et motoculteurs	-	-
Total	217	155

Source: Administration Générale des Douanes; Direction Monnaie et Analyse Economique, BRH

1/ BTP = bâtiments et travaux publics
(...) : données non disponibles

Tableau 4.14

Nombre de touristes arrivés au pays	1er trimestre 2009			2e trimestre 2009			3e trimestre 2009			4e trimestre 2009		
	Oct. 08	Nov. 08	Déc. 08	Janv. 09	Fév. 09	Mars 09	Avr. 09	Mai 09	Juin 09	Juil. 09	Août 09	Sept. 09
	Clientèle touristique											
Croisiéristes (site Labadie)
Touristes internationaux de séjour
Autres excursionnistes ^{1/}	2,167	2,167	2,167	2,167	2,167	2,167	2,167	2,167	2,167	2,167	2,167	2,167
Total

Source : Office National du Tourisme / Secrétairerie d'État du Tourisme

1/ Données estimées pour les excursionnistes venant de la République Dominicaine

(...) : données non disponibles

Tableau 4.15

Mouvements migratoires aériens internationaux

	1er trimestre 2009			2e trimestre 2009			3e trimestre 2009			4e trimestre 2009		
	Oct. 08	Nov. 08	Déc. 08	Janv. 09	Fév. 09	Mars 09	Avr. 09	Mai 09	Juin 09	Juil. 09	Août 09	Sept. 09
Départ												
Nombre de vols												
Aéroport de Port-au-Prince (Maïs Gâté)	450	447	470	429	350	413	404	407	501	676	627	...
Aéroport du Cap-Haïtien
Passagers embarqués	35,081	31,870	33,953	40,562	32,422	41,632	40,392	39,400	40,485	60,549	66,064	...
Arrivée												
Nombre de vols												
Aéroport de Port-au-Prince (Maïs Gâté)	450	447	470	429	350	413	404	407	501	676	627	...
Aéroport du Cap-Haïtien
Passagers débarqués	31,936	31,603	43,227	36,216	33,122	37,443	36,564	33,994	45,034	64,877	55,500	...
Vacanciers (touristes)
Résidents locaux ^{1/}	31,593	31,391	42,876	35,880	32,893	37,244	36,350	33,834	44,807	64,662	55,000	...
Autres ^{1/}	343	212	351	336	229	199	214	160	227	215	500	...
Diplomates	1	1	5	-	-	-	-	5	5	-	-	...
Rapatriés	342	211	346	336	229	199	214	155	222	215	500	...

Source : Autorité Aéroportuaire Nationale, Office National du Tourisme / Secrétairerie d'État du Tourisme

1/ Données provisoires

(...) : données non disponibles

Tableau 4.16

Pouvoir d'achat de la gourde ^{1/}

(en gourdes, en dollars ÉU et en pourcentage)

	1er trimestre 2009			2e trimestre 2009			3e trimestre 2009			4e trimestre 2009		
	Oct. 08	Nov. 08	Déc. 08	Janv. 09	Fév. 09	Mars 09	Avr. 09	Mai 09	Juin 09	Juil. 09	Août 09	Sept. 09
A.- En référence au mois précédent												
Valeur en gourdes actuelles	100.88	102.36	102.24	100.43	100.43	100.31	99.87	99.94	99.69	99.81	99.38	99.38
Valeur en dollars ^{2/}	2.52	2.54	2.57	2.48	2.48	2.46	2.45	2.45	2.42	2.40	2.38	2.38
B.- En glissement annuel												
Valeur en gourdes actuelles	81.95	86.17	89.85	91.95	94.12	98.99	99.94	100.37	101.05	102.48	102.76	104.68
Valeur en dollars ^{2/}	2.05	2.14	2.26	2.27	2.33	2.43	2.45	2.46	2.46	2.46	2.46	2.51
C.- En référence à septembre dernier												
Valeur en gourdes actuelles	71.86	74.89	77.69	78.21	78.74	79.12	78.97	78.90	78.52	78.29	77.53	76.78
Valeur en dollars ^{2/}	1.80	1.86	1.95	1.93	1.95	1.94	1.94	1.93	1.91	1.88	1.86	1.84
Pour mémoire:												
Variation mensuelle de l'IPC en pourcentage	-0.88	-2.36	-2.24	-0.43	-0.43	-0.31	0.13	0.06	0.31	0.19	0.62	0.62
Variation de l'IPC en glissement annuel	18.05	13.83	10.15	8.05	5.88	1.01	0.06	-0.37	-1.05	-2.48	-2.76	-4.68
Variation de l'IPC par rapport à septembre dernier	28.14	25.11	22.31	21.79	21.26	20.88	21.03	21.10	21.48	21.71	22.47	23.22
Taux de référence BRH (fin de période) ^{3/}	39.9601	40.3273	39.8176	40.4392	40.4601	40.7022	40.7963	40.8162	41.1596	41.60	41.7875	41.7737

Source : Direction de la Monnaie et de l'Analyse Économique, BRH.

1/ Coefficient de transformation de 100 gourdes d'une période antérieure en gourdes actuelles.

2/ Sur la base du taux de référence de la BRH (fin de période).

3/ Ce taux représente une moyenne pondérée à l'achat du taux de change (du marché informel et du marché bancaire) de la monnaie nationale par rapport au dollar américain.

Tableau 4.17
Cours croisé des devises étrangères par rapport à la gourde

(gourdes/unité de devise)

Pays	Unité monétaire	1er trimestre 2009			2e trimestre 2009			3e trimestre 2009			4e trimestre 2009		
		Oct. 08	Nov. 08	Déc. 08	Janv. 09	Fév. 09	Mars 09	Avr. 09	Mai 09	Juin 09	Juil. 09	Août 09	Sept. 09
Argentine	Peso = ARS	11.7998	11.9595	11.5286	11.6021	11.3556	10.9650	10.9845	10.9187	10.8386	10.8011	10.7472	10.8726
Brésil	Real = BRL	18.4864	17.3227	17.2035	17.4307	16.9190	17.5191	18.6293	20.6736	21.0772	22.2230	22.0274	23.6491
Canada	Dollar = CAD	32.9595	32.5246	32.6240	32.9015	31.7110	32.2982	34.2079	37.3989	35.4122	38.4670	37.8838	39.0554
Colombie	Peso = COB	0.0168	0.0174	0.0177	0.0166	0.0158	0.0160	0.0178	0.0191	0.0192	0.0203	0.0201	0.0216
Corée du Sud	Won = KRW	0.0297	0.0275	0.0316	0.0290	0.0264	0.0298	0.0316	0.0325	0.0323	3.3921	0.0332	0.0355
Danemark	Couronne = DKK	6.8299	6.8698	7.4755	6.9507	6.9068	7.2412	7.2462	7.7591	7.7562	7.9354	7.9798	8.2152
Euro	XEU	50.8492	56.3493	51.0143	51.8107	51.2549	53.9386	53.9327	57.7865	57.7593	59.0927	59.3908	61.1483
Grande Bretagne	Livre = GBP	64.2439	61.9952	58.2492	58.7946	57.8418	58.2978	60.3418	66.0750	67.7405	69.2765	67.4827	66.7627
Hong Kong	Dollar = HKD	5.1561	5.2034	5.1382	5.2149	5.2176	5.2517	5.2640	5.2643	5.3104	5.3481	5.3458	5.3901
Japon	Yen = JPY	0.4059	0.4222	0.4391	0.4497	0.4131	0.4112	0.4136	0.4281	0.4271	0.4377	0.4449	0.4658
Mexique	Peso = MXN	3.1158	2.9980	2.9076	2.8211	2.6618	2.8717	2.9476	3.1032	3.1217	3.1407	3.1006	3.0939
Norvège	Couronne = NOK	5.9483	5.7526	5.7116	5.8534	5.7409	6.0420	6.2205	6.4948	6.3999	6.7780	6.8884	7.2369
République Dominicaine	Peso = DOP	1.1391	1.1374	1.1238	1.1358	1.1365	1.1338	1.1332	1.1322	1.1403	1.1478	1.1447	1.1546
Suisse	Franc = CHF	34.5108	33.2240	37.2301	34.8434	34.7297	35.7507	35.7705	38.2507	37.8862	38.7910	39.1251	40.3143
Taiwan	Nt \$ = TWD	1.2480	1.2107	1.2132	1.1975	1.1563	1.2002	1.2308	1.2505	1.2545	1.2634	1.2587	1.2988
Vénézuéla	Bolivar = VEB	0.0186	0.0188	0.0185	0.0188	0.0188	0.0190	0.0190	0.0190	0.0192	1.9302	0.0193	0.0195
Pour mémoire:													
Taux de référence (fin de période)		39.9601	40.3273	39.8176	40.4392	40.4601	40.7022	40.7963	40.8097	41.1596	41.4482	41.4335	41.7737
Droit de tirage spécial ^{1/}		59.4726	60.0070	61.3310	60.3312	59.3712	60.8539	61.1051	63.1755	63.8892	64.3827	1.5606	1.5844

Sources : Bloomberg; Direction des Affaires Internationales, BRH; Journal The New York Times; Fonds Monétaire International.

1/ La valeur du droit de tirage spécial (DTS) exprimée en gourdes, fournie par le Fonds Monétaire International, est calculée à partir du taux de change de la gourde par rapport au dollar ÉU et de la valeur du DTS exprimée en dollar ÉU.

Tableau 4.18
Pluviométrie enregistrée dans certaines villes du pays¹
(en millimètre)

	1er trimestre 2009			2e trimestre 2009			3e trimestre 2009			4e trimestre 2009		
	Oct. 08	Nov. 08	Déc. 08	Janv. 09	Fév. 09	Mars 09	Avr. 09	Mai 09	Juin 09	Juil. 09	Août 09	Sept. 09
Région Nord												
Cap-Haïtien	129.10	307.40	44.80	202.90	246.20	217.60	52.80	95.70	62.40	0.00	126.20	95.40
Ouanaminthe	18.60	146.70	11.40	245.60	64.70	104.60	58.00	220.40	289.90	11.60	101.70	55.60
Port-de-Paix
Jean-Rabel
Bassin-Bleu
Bombardopolis
Région Artibonite												
Gonaïves
Saint-Marc	143.00	46.40	...	1.30	0.70	81.40	18.60	307.50	113.90	77.90	150.90	29.80
La Vallée de l'Artibonite
Région métropolitaine de Port-au-Prince												
Centre-Ville	192.10	39.90	1.30	6.90	83.70	142.70	167.80	224.20	183.50	59.60	78.90	268.10
Damien	141.10	29.90	171.20	16.70	89.00	140.80
Delmas	171.00	60.50	1.40	14.80	119.00	191.30	109.90	187.30	143.30	34.60	66.50	196.50
Juvénat	167.00	143.30	11.20	43.20	158.20	252.20	176.60	217.40	188.30	56.00	112.00	185.70
Grenier/Laboule 12	297.00	123.00	...	8.00	217.00	250.00	325.00	431.00	410.50	...	185.00	268.50
Région Sud												
Cayes	501.20	224.90	10.20	46.80	34.70	135.00	157.50	534.10	88.10	136.00	167.70	111.30
Jérémie
Jacmel	112.50	75.30	...	170.50	6.70	105.50	192.30	87.70	64.50	64.00	111.00	85.00
La Vallée de Jacmel	55.60	...	1.00	45.00	18.30	52.60	148.00	188.00	86.00	58.00	46.80	122.80
Thiotte (Marie Madeleine)

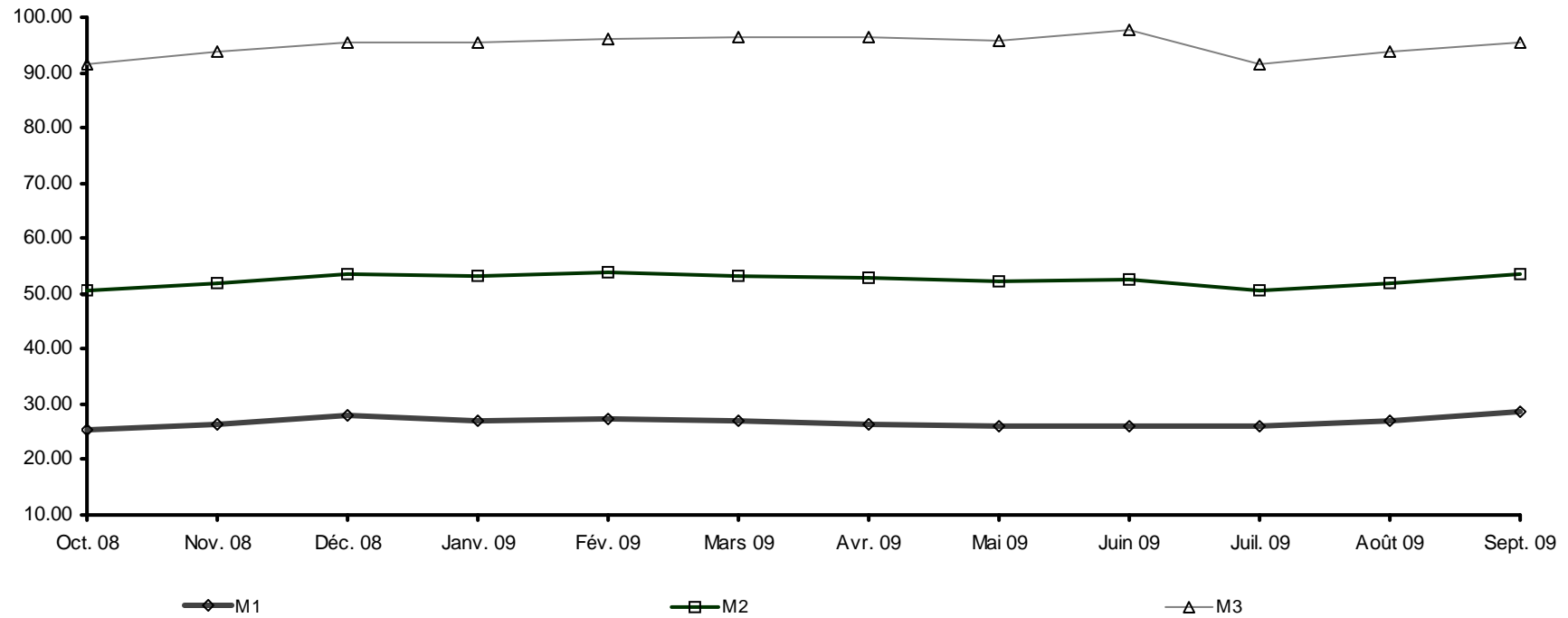
Sources : Ministère de l'Agriculture, des Ressources Naturelles et du Développement Rural; CARE-Haïti; BRH.

^{1/} Données de chutes de pluie enregistrées par station

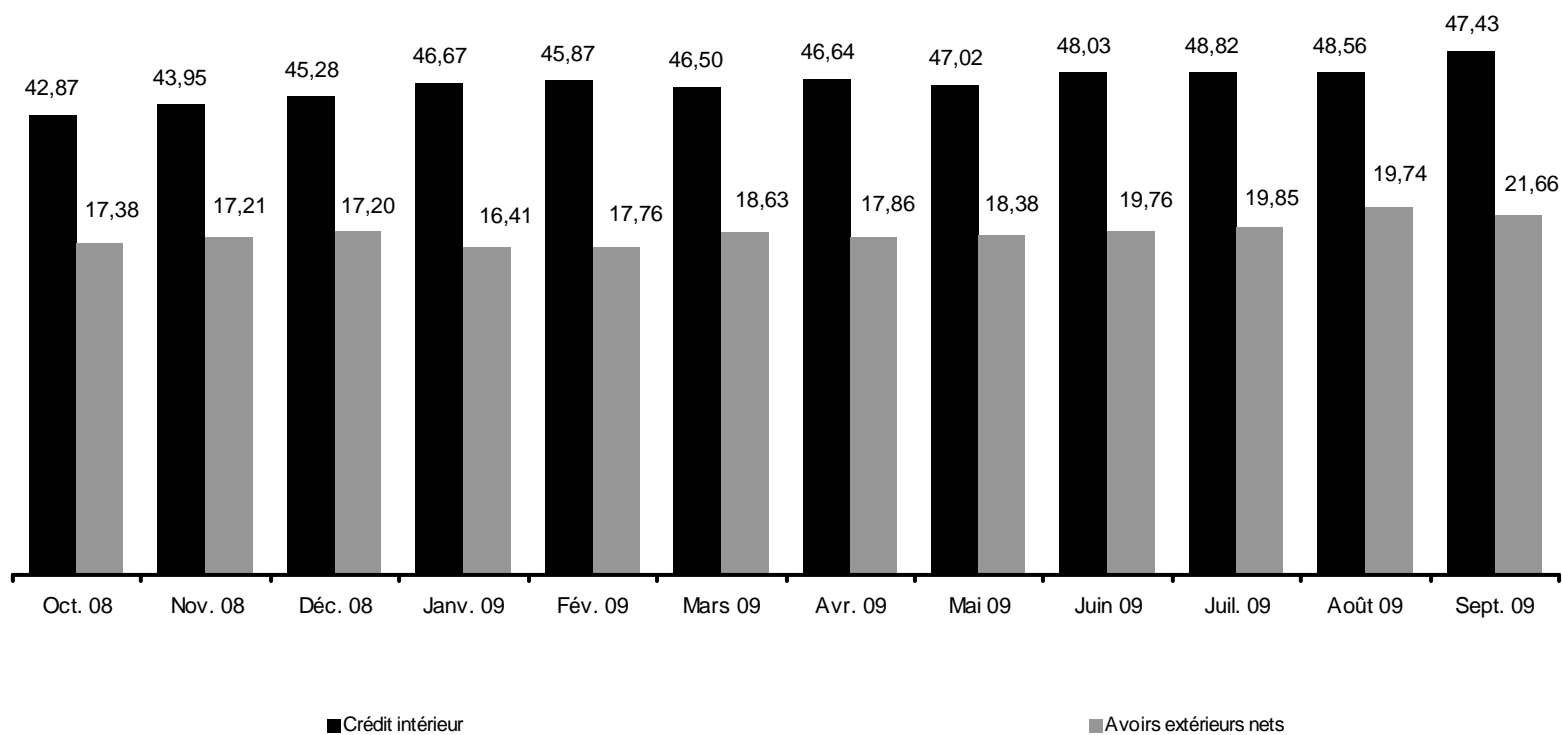
(...) : données non disponibles

Annexe graphique

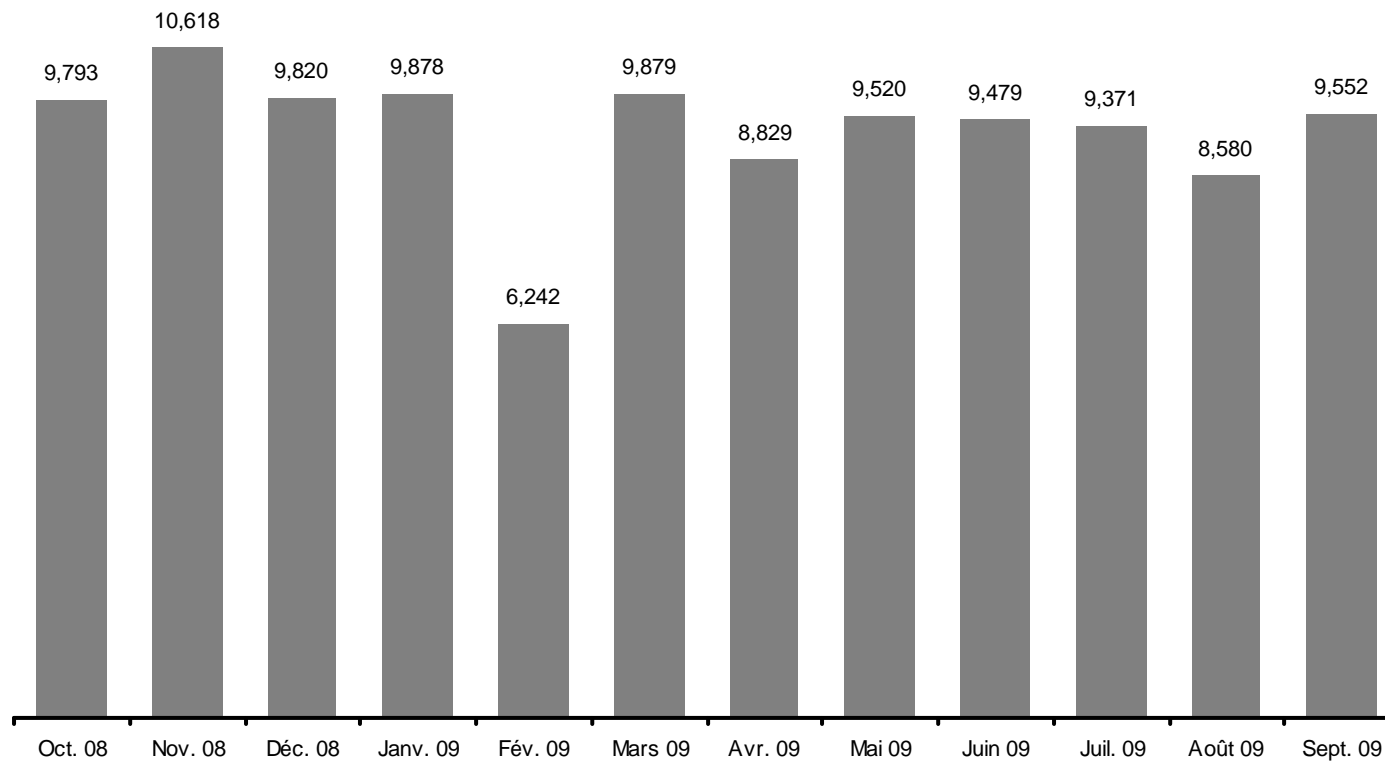
Graphique 1
Agrégats M1, M2, M3
(en milliards de gourdes)



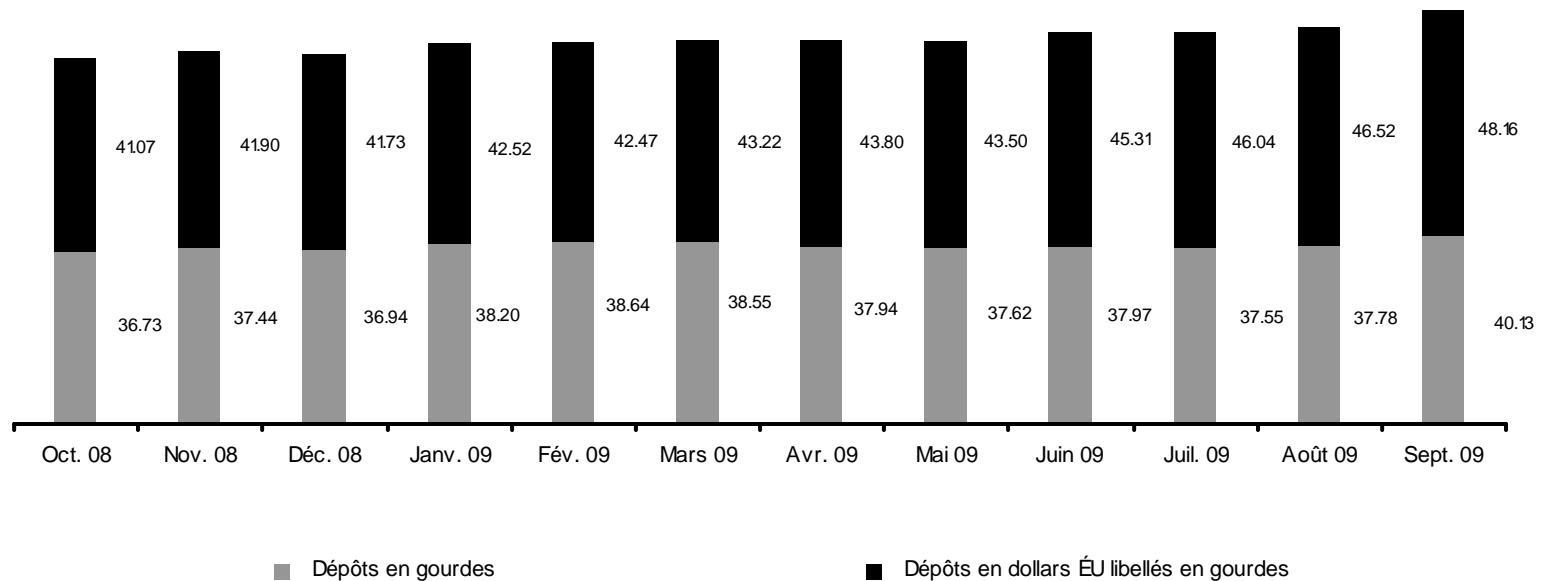
Graphique 2
Contreparties de M3
(en milliards de gourdes)



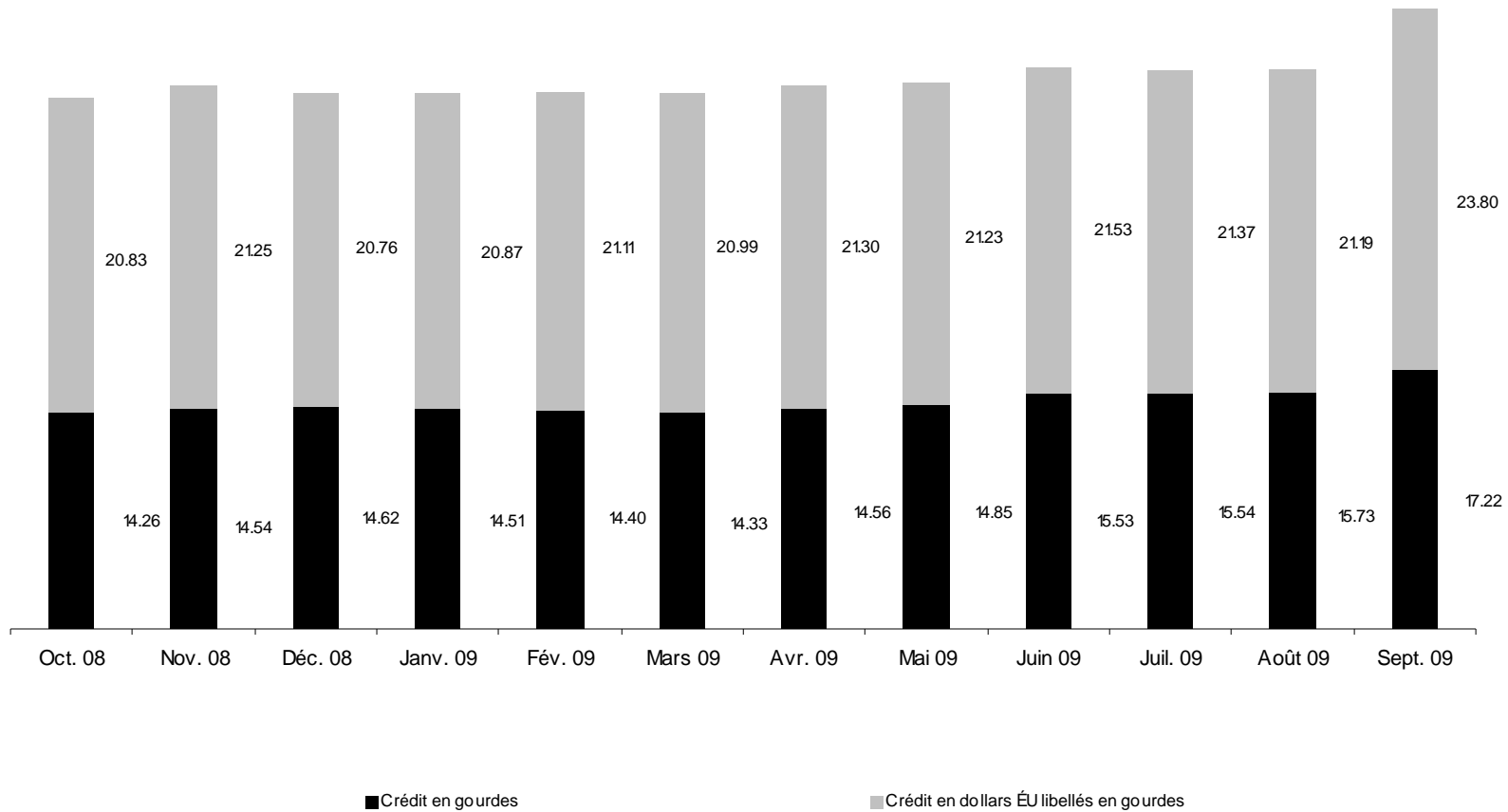
Graphique 3
Encours des bons BRH
(en millions de gourdes)



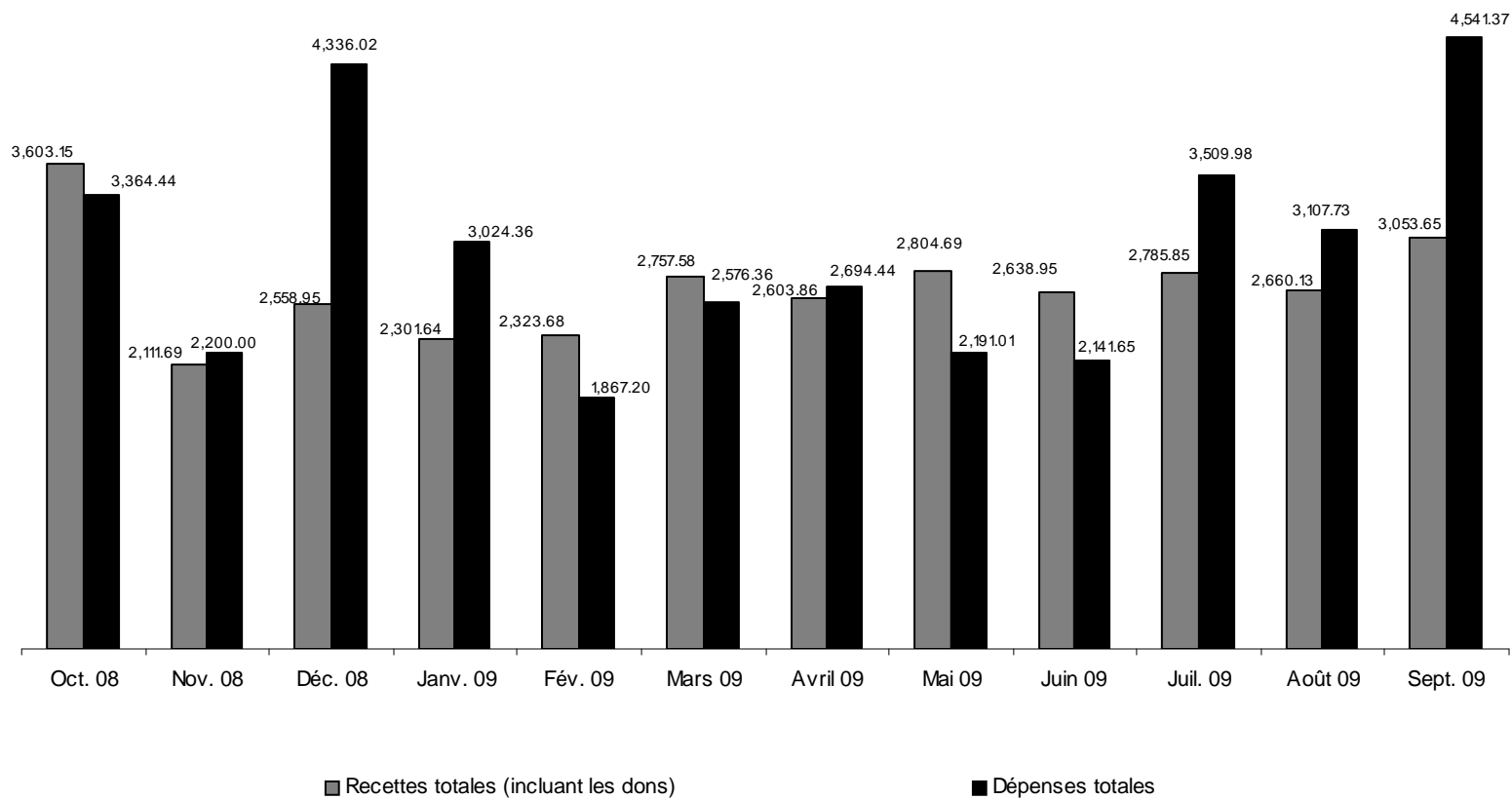
Graphique 4
Dépôts du secteur privé
 (en milliards de gourdes)



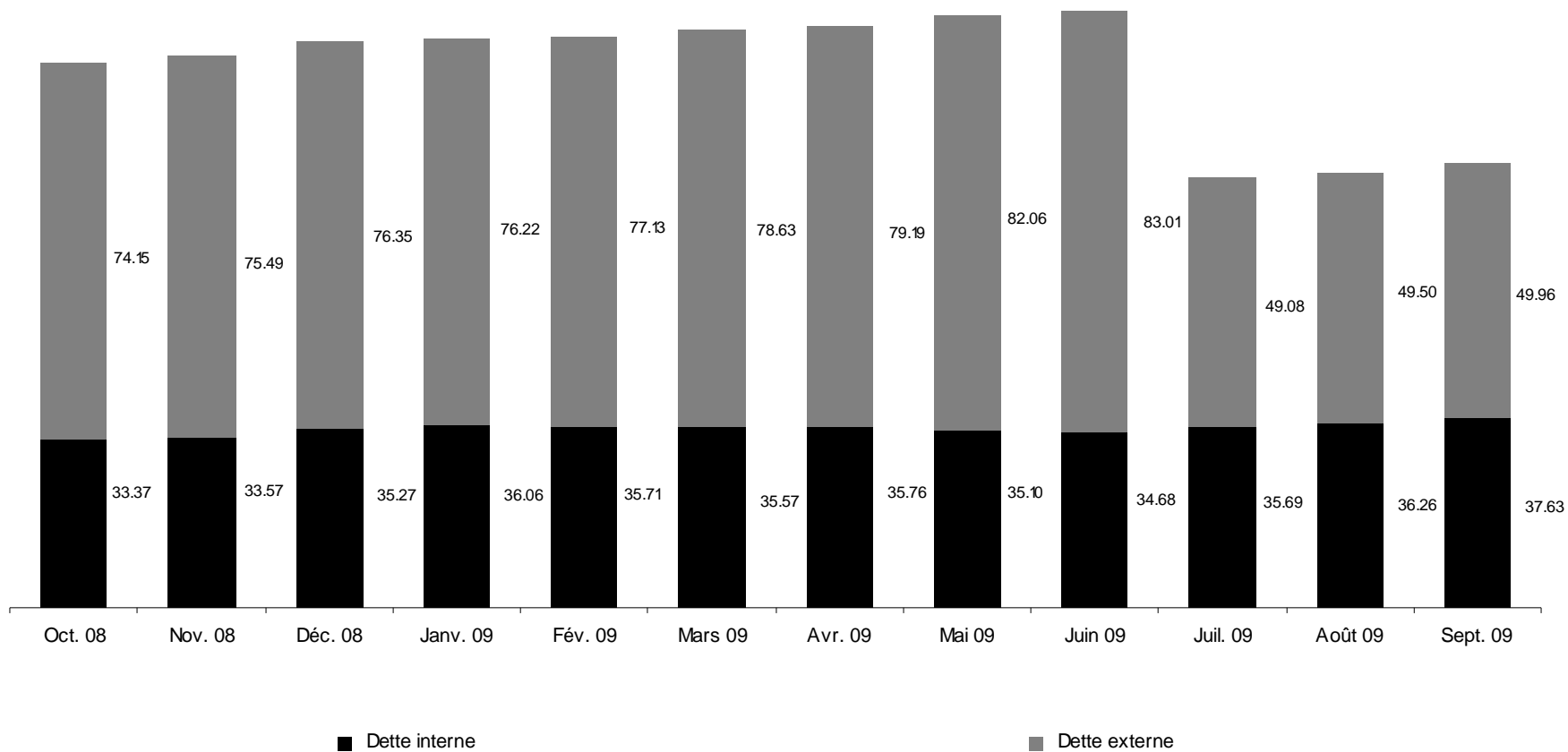
Graphique 5
Crédit au secteur privé
(en milliards de gourdes)



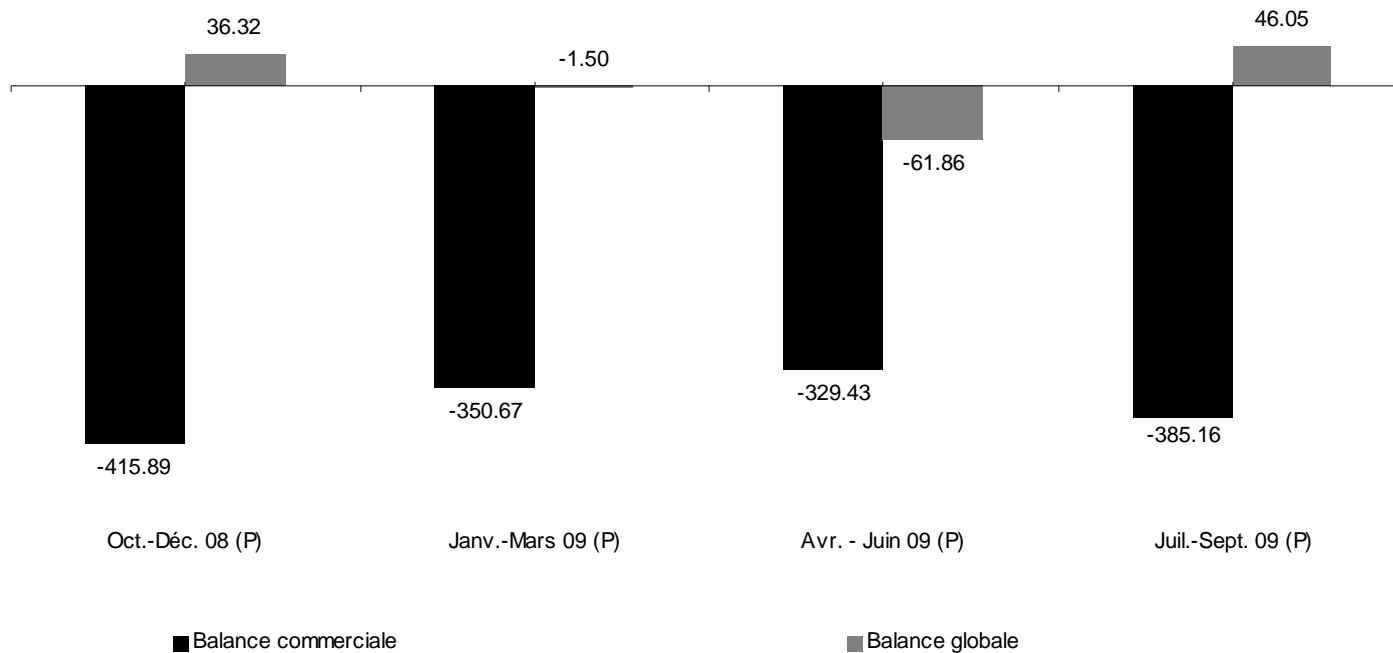
Graphique 6
Recettes et dépenses des administrations publiques
(en millions de gourdes)



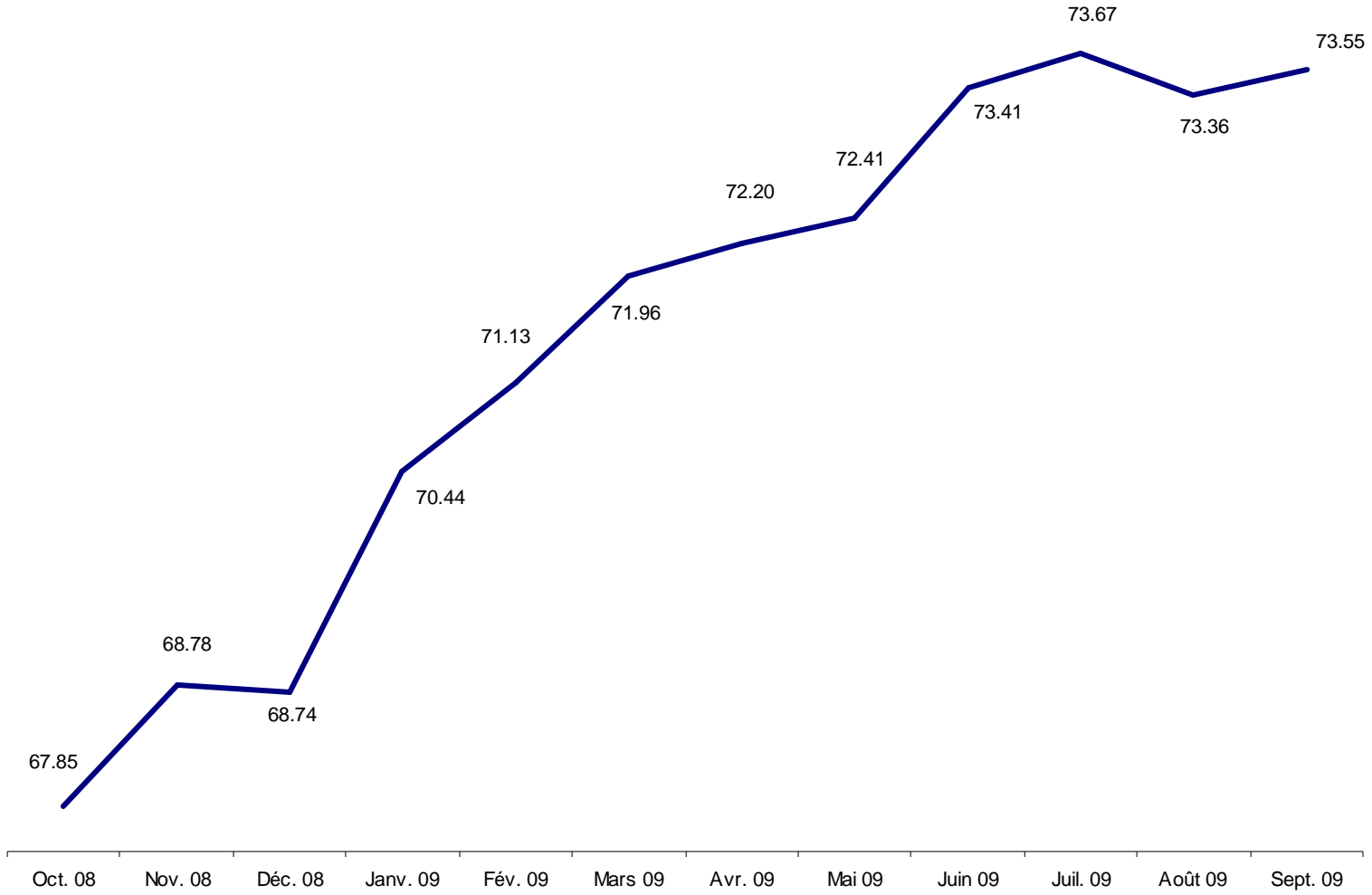
Graphique 7
Endettement total du secteur public
(en milliards de gourdes)



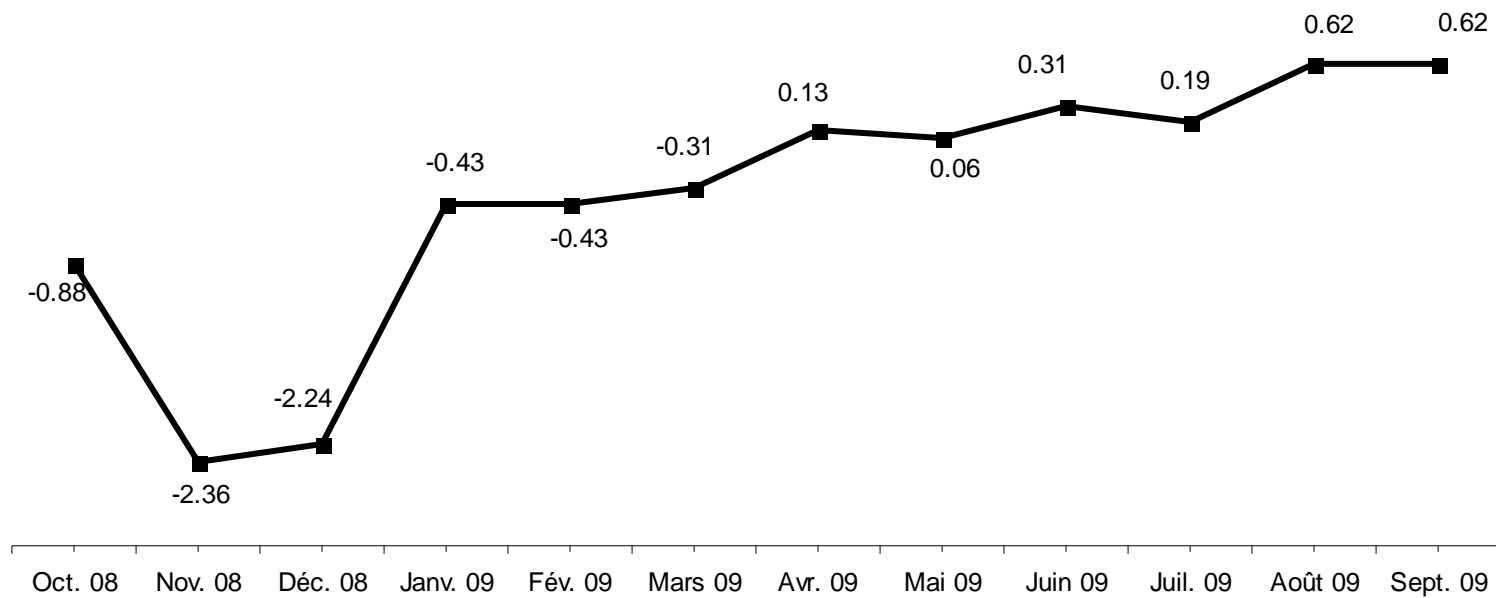
Graphique 8
Balances commerciale et globale
(en millions de dollars ÉU)



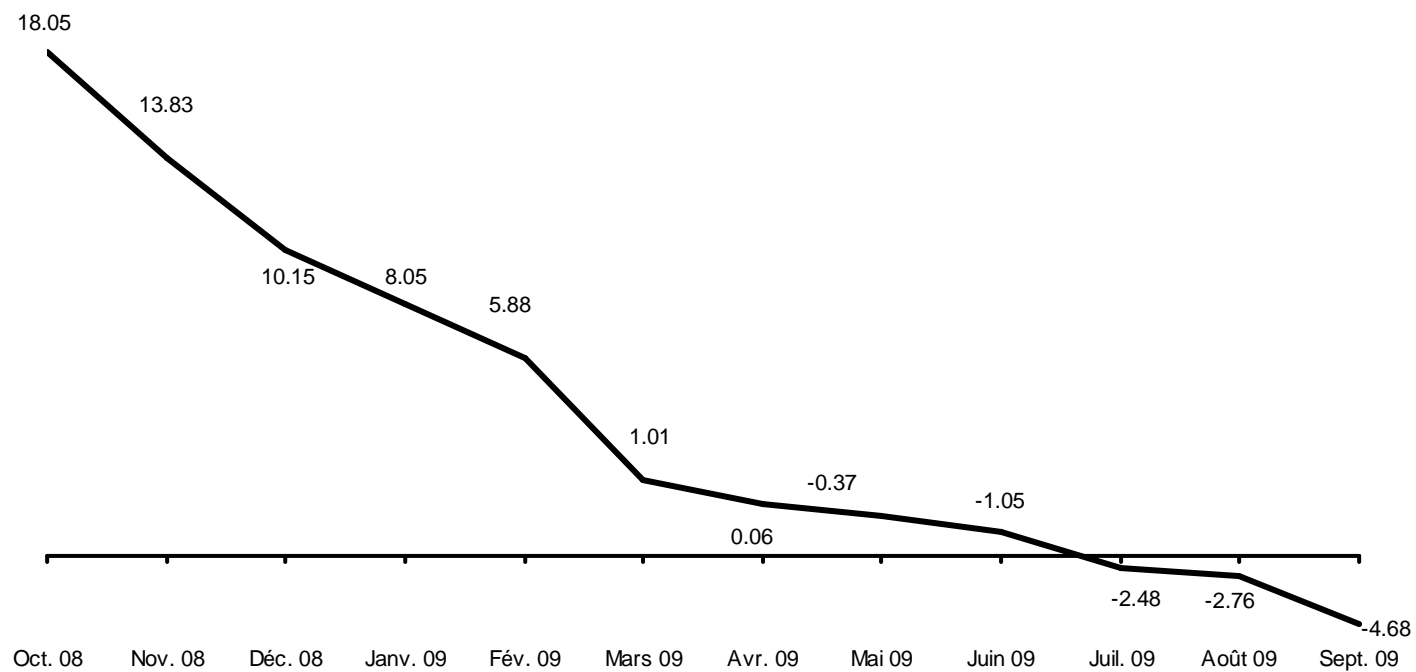
Graphique 9
Indice du taux de change réel bilatéral Haïti-États-Unis d'Amérique



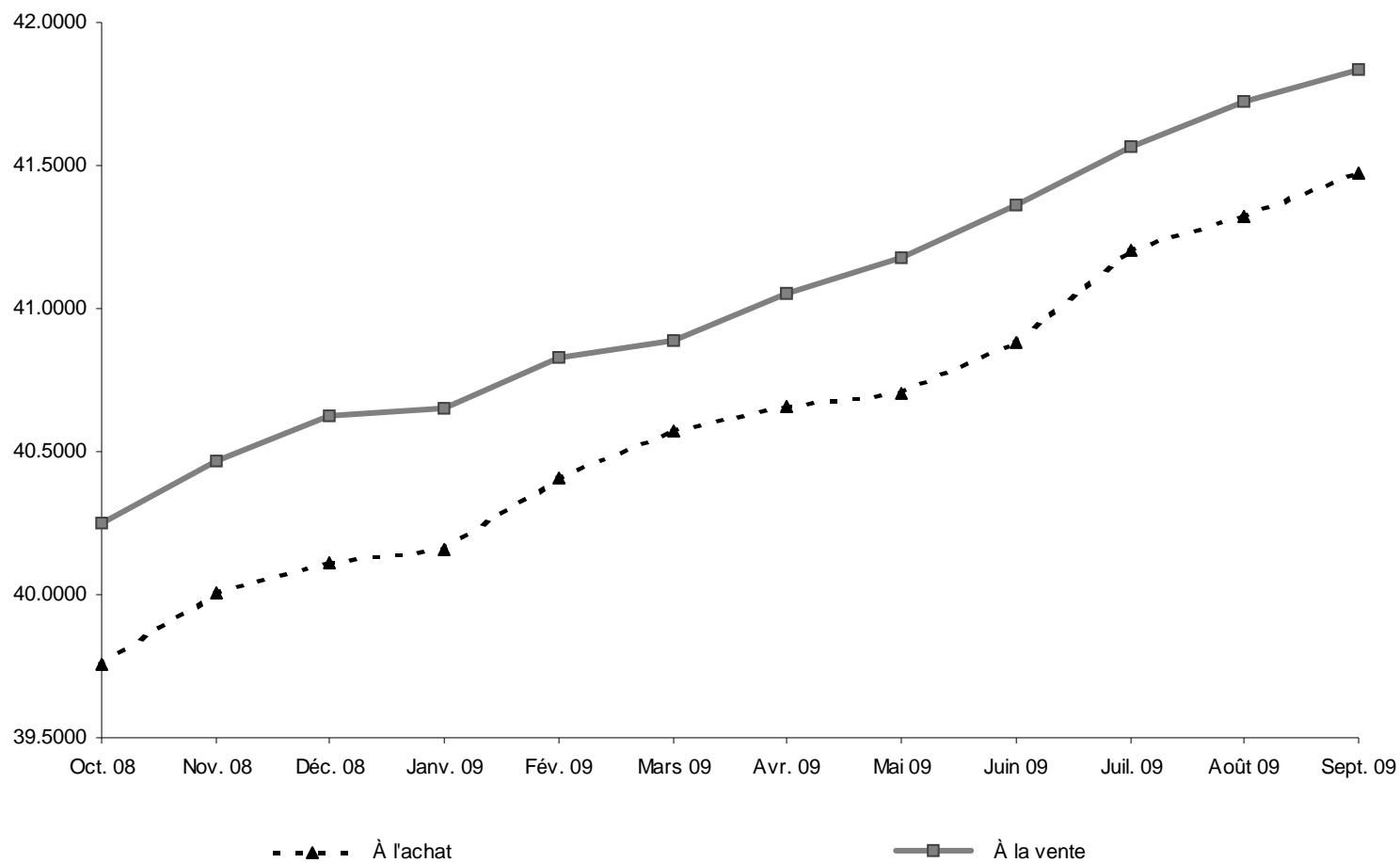
Graphique 10
Taux d'inflation
(variation mensuelle de l'IPC; août 2004=100)



Graphique 11
Taux d'inflation
(variation de l'IPC en glissement annuel)



Graphique 12
Taux de change
(marché informel; moyenne de période)
(gourdes/dollar EU)



ISSN : 1683-2876

Dépôt légal : 4ème trimestre 2009

No. : 10-01-017

Bibliothèque Nationale d'Haïti

Coordination et mise en page :
Direction Monnaie et Analyse Économique - BRH
Pour toutes informations, s'adresser à:
Banque de la République d'Haïti
Direction Monnaie et Analyse Économique
Port-au-Prince, Haïti
Boîte Postale: BP 1570
Téléphone: 299-1164
Télécopieur: (Fax) 299-1192
Internet: <http://www.brh.net>
E-mail: brh_mae@brh.net