



Banque de la République d'Haïti

# Bulletin Statistique

79

---

Avril - Juin 2011

# Table des matières

Avertissement .....	5
---------------------	---

## I- Statistiques monétaires et financières

Tableau 1.1 Principaux indicateurs monétaires .....	10
Tableau 1.2 Situation monétaire.....	11
Tableau 1.3 Liquidités du système bancaire .....	12
Tableau 1.4 Taux de réserves obligatoires.....	12
Tableau 1.5 Spread sur le marché formel des changes.....	12
Tableau 1.6 Volume des transactions sur le marché formel des changes.....	13
Tableau 1.7 Taux d'intérêt moyens mensuels du système bancaire.....	15
Tableau 1.8 Taux d'intérêt moyens mensuels sur le marché monétaire.....	15
Tableau 1.9 Dépôts du secteur privé .....	16
Tableau 1.10 Dépôts : parts de marché .....	17
Tableau 1.11 Crédit au secteur privé.....	18
Tableau 1.12 Crédit : parts de marché .....	19
Tableau 1.13 Bilan consolidé des banques commerciales (Table 20R).....	20
Tableau 1.14 Bilan monétaire de la BRH (Table 10R).....	21
Tableau 1.15 Encours des bons BRH.....	22
Tableau 1.16 Avoirs extérieurs nets de la BRH.....	23
Tableau 1.17 Résultats des activités de la chambre de compensation.....	24

## II- Finances publiques

Tableau 2.1 Résumé des opérations financières des administrations publiques.....	28
Tableau 2.2 Recettes des administrations publiques.....	29
Tableau 2.3 Dépenses des administrations publiques.....	30
Tableau 2.4 Endettement total du secteur public.....	31
Tableau 2.5 Dette publique externe.....	32

## III- Balance des paiements

Tableau 3.1 Résumé de la balance des paiements .....	34
Tableau 3.2 Principaux produits exportés.....	35
Tableau 3.3 Exportations des industries d'assemblage vers les États-Unis d'Amérique à base de matières premières importées.....	36
Tableau 3.4 Exportations vers les États-Unis d'Amérique à base de matières premières locales.....	37
Tableau 3.5 Importations par grandes catégories de produits.....	38
Tableau 3.5a Importations de produits pétroliers.....	39
Tableau 3.6 Évolution de l'indice du taux de change réel bilatéral Haïti-États-Unis d'Amérique.....	40

# Table des matières (suite)

## IV- Prix et autres indicateurs économiques

Tableau 4.1	Indice des prix à la consommation (IPC) pour l'ensemble du pays .....	42
Tableau 4.2	Taux d'inflation.....	42
Tableau 4.2 a	Taux d'inflation à trois mois.....	43
Tableau 4.2 b	Taux d'inflation à six mois.....	43
Tableau 4.3	Taux de change .....	44
Tableau 4.4	Prix moyen de détail de certains produits sur l'ensemble du pays.....	45
Tableau 4.5	Prix moyen des matériaux de construction .....	46
Tableau 4.6	Activités du secteur de la construction à Port-au-Prince.....	46
Tableau 4.7	Nouvelles entreprises déclarées à Port-au-Prince et nombre correspondant d'employés .....	47
Tableau 4.8	Nouvelles entreprises enregistrées à l'ONA et nombre correspondant d'assurés .....	47
Tableau 4.9	Production industrielle de certains biens.....	48
Tableau 4.10	Consommation d'électricité .....	49
Tableau 4.11	Production brute d'électricité .....	49
Tableau 4.12	Prix moyen des principaux produits pétroliers et dérivés sur le marché local.....	50
Tableau 4.13	Véhicules importés enregistrés au port de Port-au-Prince.....	51
Tableau 4.14	Nombre de touristes arrivés au pays .....	53
Tableau 4.15	Mouvements migratoires aériens internationaux .....	54
Tableau 4.16	Pouvoir d'achat de la gourde.....	55
Tableau 4.17	Cours croisé des devises étrangères par rapport à la gourde.....	56
Tableau 4.18	Pluviométrie enregistrée dans certaines villes du pays.....	57

## Annexe graphique

Graphique 1	Agrégats M1, M2, M3.....	60
Graphique 2	Contreparties de M3 .....	61
Graphique 3	Encours des bons BRH.....	62
Graphique 4	Dépôts du secteur privé.....	63
Graphique 5	Crédit au secteur privé.....	64
Graphique 6	Recettes et dépenses des administrations publiques.....	65
Graphique 7	Endettement total du secteur public.....	66
Graphique 8	Balances commerciale et globale.....	67
Graphique 9	Indice du taux de change réel bilatéral Haïti-États Unis d'Amérique.....	68
Graphique 10	Taux d'inflation (variation mensuelle de l'IPC; août 2004=100).....	69
Graphique 11	Taux d'inflation (variation de l'IPC en glissement annuel).....	70
Graphique 12	Taux de change (marché informel; moyenne de période).....	71

# Avertissement

## Statistiques monétaires et financières

Les statistiques monétaires sont présentées selon les critères de classification établis dans le manuel *Guide des Statistiques Monétaires et Bancaires* publiées dans *Statistiques Financières Internationales de 1987* du Fonds Monétaire International (FMI). Elles représentent des données de stock (fin de période) qui sont collectées mensuellement.

## Finances publiques

Les statistiques des finances publiques sont présentées selon les critères de classification établis dans *le Manuel de Référence des Finances Publiques (1986)* du FMI. Elles représentent des données de flux qui sont collectées mensuellement et sont enregistrées sur la base des encaissements-décaissements. Ces données subissent un traitement qui tient compte de la spécificité du contexte haïtien. Étant donné qu'Haïti ne dispose pas d'un budget général consolidé, les recettes enregistrées sont celles du Trésor excluant celles des unités de production marchande du secteur public. Les dépenses enregistrées sont celles effectuées par le Trésor pour le compte de l'Administration Centrale et comprennent également les dépenses réalisées sur financement externe pour l'ensemble des administrations publiques.

## Balance des paiements

Les statistiques de la balance des paiements sont des données de flux. Elles sont présentées selon les critères établis dans la *5ème Édition du Manuel de la Balance des Paiements* du FMI. Les transactions sur les biens sont enregistrées sur une base brute. Les transferts de capital réfèrent surtout à des annulations d'engagements par un ou plusieurs créanciers qui ne reçoivent rien en échange (remise de dette).

Les transferts courants sont ceux qui ne peuvent être dits transferts de capital. Ils comprennent les transferts en espèces entre administrations publiques destinés à financer leurs dépenses courantes, les transferts en nature (tels que dons d'aliments, de médicaments et d'autres biens de consommation), les envois de fonds de travailleurs émigrés, etc.

La variation des avoirs de réserves est présentée sous forme d'avoirs bruts à l'exclusion des engagements envers le FMI et des engagements envers le Fonds d'investissement vénézuélien (FIV) (enregistrés dans les engagements constituant des réserves pour les autorités étrangères). Ceux-ci sont présentés séparément.

L'indice du taux de change réel bilatéral (2000=100) est calculé à partir de l'indice des prix à la consommation (IPC) des États-Unis produit par les *Statistiques Financières Internationales du FMI (2000= 100)*. Le changement de base est effectué à partir du rapport de l'IPC 2000 / IPC 1995 multiplié par l'indice mensuel (2000= 100). L'indice du taux de change nominal (200=100) est calculé de la manière suivante : Taux de référence de fin de période du mois X / Taux de référence de fin de période pour l'année 2000.

# Avertissement (suite)

## Prix et autres indicateurs économiques

Les informations regroupées sous la dénomination *Prix et autres indicateurs économiques* réfèrent aux données de production, d'emploi, de prix et aussi d'activités de divers secteurs. Il s'agit dans la plupart des cas de données brutes agrégées et tabulées. Ces données correspondent pour la plupart à des informations statistiques disponibles au moment de la compilation; elles sont donc sujettes à modification éventuelle dans le futur. L'indice des prix à la consommation est un indice de Laspeyres (période de base août 2004 avec pondération de 1986-1987) qui couvre l'ensemble du territoire national.

Le taux de change de la monnaie nationale par rapport au dollar américain (Gde / \$) est aussi présenté au niveau de cette section pour les marchés formel (banques et agents de change) et informel. Le taux de référence de la BRH représente une moyenne pondérée des taux de ces marchés.

## Liste des sigles utilisés dans le Bulletin Statistique

AGD	Administration Générale des Douanes
AIB	Autres institutions bancaires
BEL	Banques d'épargne et de logement
BID	Banque Interaméricaine de Développement
BNC	Banque Nationale de Crédit
BRH	Banque de la République d'Haïti
BRI	Banque de Règlements Internationaux
CIF	Cost, Insurance and Freight
DTS	Droits de Tirage Spéciaux
EDH	Électricité d'Haïti
ÉU	États-Unis d'Amérique
FIV	Fonds d'Investissement Vénézuélien
FMI	Fonds Monétaire International
FOB	Free on Board
IFNB	Institutions financières non bancaires
IHSI	Institut Haïtien de Statistique et d'Informatique
IPC	Indice des prix à la consommation
MEF	Ministère de l'Économie et des Finances
MG	Millions de gourdes
OEA	Organisation des États Américains
OFATMA	Office d'Assurance-Accidents du Travail, Maladie et Maternité
OFI	Organisations financières internationales
(-)	Indique une valeur nulle
(...)	Indique la non-disponibilité de données statistiques au moment de la mise sous presse
(0.00)	Indique une valeur presque nulle

# **I- Statistiques monétaires et financières**

## Tableau 1.1

### Principaux indicateurs monétaires

(en millions de gourdes)	4e trimestre 2010			1er trimestre 2011			2e trimestre 2011			3e trimestre 2011		
	Jul. 10	Août 10	Sept. 10	Oct. 10	Nov. 10	Déc. 10	Janv. 11	Fév. 11	Mars 11	Avr. 11	Mai 11	Juin 11
Monnaie en circulation	16,491.74	16,634.31	17,282.44	17,720.55	18,056.32	20,347.82	18,248.48	18,057.09	18,451.41	18,694.11	18,617.32	18,337.68
Base monétaire	76,053.16	78,281.05	81,384.59	81,155.99	81,800.37	85,263.24	83,627.05	85,843.73	87,625.88	87,286.36	87,291.78	88,669.53
M1	34,776.40	34,264.81	36,910.40	37,369.57	37,460.49	39,639.70	38,824.03	37,794.34	37,770.69	38,728.09	38,720.30	38,696.97
M2	63,219.38	62,892.41	66,066.64	66,817.53	67,231.21	69,948.17	68,375.94	68,212.61	68,487.95	69,169.64	69,211.37	69,380.56
M3	120,280.67	121,935.04	126,421.76	126,588.91	127,880.95	131,896.48	130,376.85	131,466.64	133,088.55	134,102.90	134,993.26	135,655.24
Crédit intérieur	34,876.89	36,518.93	36,322.92	36,012.74	37,543.63	39,133.48	36,231.78	35,973.89	36,698.31	36,771.51	36,024.38	35,328.68
Avoirs extérieurs nets	85,268.11	88,610.46	92,208.84	92,268.51	91,486.98	94,463.83	94,587.56	96,040.76	98,100.40	99,290.85	100,988.20	102,884.16
Total dépôts en gourdes	46,727.64	46,258.10	48,784.20	49,096.97	49,174.89	49,600.36	50,127.46	50,155.52	50,036.54	50,475.54	50,594.05	51,042.89
Total dépôts en dollars ÉU <sup>1/</sup>	57,061.28	59,042.62	60,355.11	59,771.39	60,649.74	61,948.31	62,000.91	63,254.03	64,600.60	64,933.26	65,781.89	66,274.67
Indice de dollarisation :												
Dépôts en dollars en % de M3	47.44	48.42	47.74	47.22	47.43	46.97	47.56	48.11	48.54	48.42	48.73	48.86
Pour mémoire:												
Taux de change de référence (Fin de mois)	39.8392	39.8522	39.9405	40.0954	40.1493	39.8817	40.3363	40.3803	40.2588	40.2540	40.2586	40.3239

Source : Direction Monnaie et Analyse Économique, BRH.

1/ Convertis en gourdes au taux de référence de fin de mois de la BRH.

**Tableau 1.2**
**Situation monétaire**

(en millions de gourdes)

	4e trimestre 2010			1er trimestre 2011			2e trimestre 2011			3e trimestre 2011		
	Jul. 10	Août 10	Sept. 10	Oct. 10	Nov. 10	Déc. 10	Janv. 11	Fév. 11	Mars 11	Avr. 11	Mai 11	Jun 11
<b>Avoirs extérieurs nets</b>	85,268.11	88,610.46	92,208.84	92,268.51	91,486.98	94,463.83	94,587.56	96,040.76	98,100.40	99,290.85	100,988.20	102,884.16
Avoirs extérieurs <sup>1/</sup>	96,183.33	100,073.93	104,262.07	103,427.61	103,435.76	106,502.45	106,758.62	108,253.39	110,443.68	111,704.74	113,725.59	115,591.62
Engagements extérieurs <sup>1/</sup>	-10,915.22	-11,463.47	-12,053.23	-11,159.10	-11,948.77	-12,038.61	-12,171.06	-12,212.63	-12,343.28	-12,413.89	-12,737.40	-12,707.46
<b>Crédit intérieur</b>	34,876.89	36,518.93	36,322.92	36,012.74	37,543.63	39,133.48	36,231.78	35,973.89	36,698.31	36,771.51	36,024.38	35,328.68
<b>Créances nettes sur secteur public</b>	-5,270.32	-3,757.60	-4,262.16	-5,469.91	-4,127.71	-2,902.12	-5,903.82	-6,495.74	-6,165.79	-6,844.28	-7,906.23	-8,798.96
Créances nettes sur gouvernement central	-3,381.44	-1,830.22	-1,518.45	-2,631.67	-1,169.04	164.09	-2,747.58	-3,240.18	-2,818.43	-3,349.12	-4,386.07	-5,224.52
Créances nettes sur collectivités locales	-183.97	-173.64	-152.53	-189.65	-226.42	-359.48	-335.07	-320.90	-226.89	-234.14	-205.04	-183.13
Créances nettes sur entreprises publiques	-1,704.91	-1,753.73	-2,591.17	-2,648.58	-2,732.25	-2,706.74	-2,821.16	-2,934.66	-3,120.48	-3,261.01	-3,315.12	-3,391.32
<b>Créances sur secteur privé</b>	40,147.21	40,276.53	40,585.08	41,482.65	41,671.34	42,035.60	42,135.60	42,469.62	42,864.11	43,615.79	43,930.61	44,127.65
<b>ACTIF = PASSIF</b>	<b>120,145.00</b>	<b>125,129.39</b>	<b>128,531.76</b>	<b>128,281.25</b>	<b>129,030.61</b>	<b>133,597.31</b>	<b>130,819.34</b>	<b>132,014.64</b>	<b>134,798.71</b>	<b>136,062.36</b>	<b>137,012.57</b>	<b>138,212.85</b>
<b>M3</b>	120,280.67	121,935.04	126,421.76	126,588.91	127,880.95	131,896.48	130,376.85	131,466.64	133,088.55	134,102.90	134,993.26	135,655.24
<b>M2</b>	63,219.38	62,892.41	66,066.64	66,817.53	67,231.21	69,948.17	68,375.94	68,212.61	68,487.95	69,169.64	69,211.37	69,380.56
<b>M1</b>	34,776.40	34,264.81	36,910.40	37,369.57	37,460.49	39,639.70	38,824.03	37,794.34	37,770.69	38,728.09	38,720.30	38,696.97
Monnaie en circulation	16,491.74	16,634.31	17,282.44	17,720.55	18,056.32	20,347.82	18,248.48	18,057.09	18,451.41	18,694.11	18,617.32	18,337.68
Dépôts à vue	18,284.66	17,630.49	19,627.96	19,649.01	19,404.17	19,291.88	20,575.55	19,737.24	19,319.28	20,033.98	20,102.98	20,359.29
<b>Quasi-monnaie</b>	28,442.98	28,627.60	29,156.24	29,447.96	29,770.72	30,308.48	29,551.91	30,418.28	30,717.26	30,441.55	30,491.07	30,683.59
Dépôts d'épargne	20,759.19	21,019.64	21,345.99	21,522.22	21,617.01	22,125.31	22,548.59	22,815.02	23,072.45	23,276.30	23,373.68	23,502.52
Dépôts à terme et autres	7,683.79	7,607.96	7,810.25	7,925.74	8,153.71	8,183.17	7,003.32	7,603.25	7,644.82	7,165.26	7,117.39	7,181.07
<b>Dépôts en dollars ÉU <sup>1/</sup></b>	57,061.28	59,042.62	60,355.11	59,771.39	60,649.74	61,948.31	62,000.91	63,254.03	64,600.60	64,933.26	65,781.89	66,274.67
Dépôts à vue	25,471.69	27,519.32	28,606.84	27,589.36	28,584.46	29,357.09	28,633.63	29,096.43	30,094.76	30,027.75	30,772.02	31,192.21
Dépôts d'épargne	20,304.67	20,212.10	20,501.51	20,803.36	20,961.08	21,607.96	22,334.73	22,974.43	23,445.81	23,859.72	23,914.91	24,148.36
Dépôts à terme et autres	11,284.92	11,311.21	11,246.76	11,378.66	11,104.19	10,983.25	11,032.56	11,183.17	11,060.02	11,045.78	11,094.96	10,934.11
<b>Autres postes nets</b>	-135.67	3,194.35	2,110.01	1,692.33	1,149.67	1,700.83	442.49	548.00	1,710.16	1,959.47	2,019.31	2,557.61
Comptes de capital	12,602.52	12,608.99	11,859.98	11,795.25	12,395.08	12,028.41	12,409.66	12,629.57	12,955.04	13,807.80	13,541.06	13,622.38
Créances nettes interbancaires	-2,414.62	-915.45	-1,219.44	-2,131.01	-2,086.49	-1,069.98	-1,359.66	-1,293.98	-284.62	-365.44	-225.56	130.26
Autres postes non classés	-10,323.57	-8,499.19	-8,530.54	-7,971.90	-9,158.92	-9,257.59	-10,607.50	-10,787.58	-10,960.27	-11,482.89	-11,296.19	-11,195.03

Source : Direction Monnaie et Analyse Économique, BRH.

1/ Convertis au taux de référence de fin de mois de la BRH.



**Tableau 1.3****Liquidités du système bancaire**

(en millions de gourdes)

	4e trimestre 2010			1er trimestre 2011			2e trimestre 2011			3e trimestre 2011		
	Juil. 10	Août 10	Sept. 10	Oct. 10	Nov. 10	Déc. 10	Janv. 11	Fév. 11	Mars 11	Avr. 11	Mai 11	Juin 11
Solde des encaisses et dépôts de réserves	22,667.84	22,486.22	23,493.60	24,232.24	24,062.83	24,875.29	25,324.92	25,357.17	25,169.49	25,315.39	24,973.46	25,104.43
Réserves obligatoires	20,564.73	20,609.91	21,408.76	21,581.70	21,452.80	21,970.03	22,286.06	22,344.37	22,523.40	22,656.10	22,705.86	22,878.62
Position de réserves	2,103.11	1,876.32	2,084.85	2,650.54	2,610.03	2,905.27	3,038.87	3,012.80	2,646.10	2,659.29	2,267.59	2,225.81

Source : Direction du Contrôle du Crédit, BRH.

**Tableau 1.4****Taux de réserves obligatoires**

(en pourcentage)

	4e trimestre 2010			1er trimestre 2011			2e trimestre 2011			3e trimestre 2011		
	Juil. 10	Août 10	Sept. 10	Oct. 10	Nov. 10	Déc. 10	Janv. 11	Fév. 11	Mars 11	Avr. 11	Mai 11	Juin 11
<b>Passifs des banques commerciales</b>												
Gourdes	29.00	29.00	29.00	29.00	29.00	29.00	29.00	29.00	29.00	29.00	29.00	29.00
Devises	34.00	34.00	34.00	34.00	34.00	34.00	34.00	34.00	34.00	34.00	34.00	34.00
<b>Passifs des banques d'épargne et de logement</b>												
Gourdes	17.50	17.50	17.50	17.50	17.50	17.50	17.50	17.50	17.50	17.50	17.50	17.50
Devises	22.50	22.50	22.50	22.50	22.50	22.50	22.50	22.50	22.50	22.50	22.50	22.50

Source : Direction du Contrôle du Crédit, BRH.

**Tableau 1.5****Spread sur le marché formel des changes**

	4e trimestre 2010			1er trimestre 2011			2e trimestre 2011			3e trimestre 2011		
	Juil. 10	Août 10	Sept. 10	Oct. 10	Nov. 10	Déc. 10	Janv. 11	Fév. 11	Mars 11	Avr. 11	Mai 11	Juin 11
Agents de change	...	...	...	0.23	0.20	0.28	0.17	0.34	0.31	0.31	0.33	0.26
Banques	0.33	0.33	0.30	0.35	0.36	0.32	0.39	0.36	0.39	0.35	0.28	0.32

Source : Direction des Affaires Internationales, BRH.

(...): données non disponibles

**Tableau 1.6****Volume des transactions sur le marché formel des changes**

(en millions de dollars ÉU)

	4e trimestre 2010						1er trimestre 2011					
	Juil. 10		Août 10		Sept. 10		Oct. 10		Nov. 10		Déc. 10	
	Achat	Vente	Achat	Vente	Achat	Vente	Achat	Vente	Achat	Vente	Achat	Vente
<b>Agents de change</b>	<b>17.68</b>	<b>17.88</b>	<b>15.74</b>	<b>15.09</b>	<b>16.43</b>	<b>15.57</b>	<b>12.52</b>	<b>12.68</b>	<b>13.18</b>	<b>13.10</b>	<b>10.71</b>	<b>10.91</b>
Bayard	7.77	7.96	5.94	5.88	7.24	7.01	5.28	5.37	5.66	5.66	5.35	5.61
Turnier	9.91	9.92	9.80	9.21	9.19	8.56	7.24	7.31	7.52	7.44	5.36	5.30
Acra Norman	-	-	-	-	-	-	-	-	-	-	-	-
Jacques Baudelaire (UCO)	-	-	-	-	-	-	-	-	-	-	-	-
<b>Banques</b>	<b>148.75</b>	<b>147.06</b>	<b>133.14</b>	<b>130.27</b>	<b>163.04</b>	<b>167.96</b>	<b>146.50</b>	<b>149.60</b>	<b>139.49</b>	<b>142.02</b>	<b>209.85</b>	<b>210.00</b>
Banque de l'Union Haïtienne	3.23	3.36	2.12	1.92	2.04	2.10	2.13	2.29	1.63	1.78	2.57	2.75
Banque Nationale de Crédit	7.74	6.98	7.79	7.90	10.34	9.93	7.57	8.39	7.32	7.55	11.40	11.70
Banque Populaire Haïtienne	1.32	1.54	1.56	1.46	2.28	2.35	1.75	1.72	2.51	2.30	5.62	5.57
Capital Bank	15.47	15.41	13.89	13.62	19.99	20.31	17.99	18.17	17.12	17.87	19.02	18.97
Citibank NA	22.65	22.82	17.81	16.29	24.58	24.41	23.14	23.36	22.97	22.81	42.81	41.23
Promobank	-	-	-	-	-	-	-	-	-	-	-	-
Scotiabank	6.10	6.59	5.39	5.33	9.26	9.33	8.35	7.93	7.04	7.09	10.24	10.28
Socabank	-	-	-	-	-	-	-	-	-	-	-	-
Sogebank	36.23	37.06	36.03	36.70	36.60	42.86	37.16	39.40	34.13	35.33	48.20	48.28
Sogebel	-	-	-	-	-	-	1.39	1.50	2.49	2.60	2.04	2.20
Unibank	56.01	53.31	48.54	47.05	57.95	56.67	47.03	46.83	44.27	44.69	67.95	69.03
Socabel	-	-	-	-	-	-	-	-	-	-	-	-
<b>Total</b>	<b>166.43</b>	<b>164.95</b>	<b>148.88</b>	<b>145.36</b>	<b>179.46</b>	<b>183.53</b>	<b>159.02</b>	<b>162.28</b>	<b>152.67</b>	<b>155.12</b>	<b>220.56</b>	<b>220.90</b>

Source : Direction des Affaires Internationales, BRH.

**Tableau 1.6 (suite)**

**Volume des transactions sur le marché formel des changes**

(en millions de dollars ÉU)

	2e trimestre 2011						3e trimestre 2011					
	Janv. 11		Fév. 11		Mars 11		Avr. 11		Mai 11		Juin 11	
	Achat	Vente	Achat	Vente	Achat	Vente	Achat	Vente	Achat	Vente	Achat	Vente
<b>Agents de change</b>	<b>8.65</b>	<b>8.47</b>	<b>8.45</b>	<b>9.25</b>	<b>5.78</b>	<b>11.29</b>	<b>4.64</b>	<b>7.07</b>	<b>12.25</b>	<b>11.12</b>	<b>10.02</b>	<b>10.12</b>
Bayard	4.12	4.02	4.03	4.10	3.32	4.22	3.30	4.61	5.44	5.54	5.53	5.57
Turnier	4.53	4.45	4.41	5.15	2.46	7.08	1.34	2.46	6.81	5.58	4.49	4.55
Acra Norman	-	-	-	-	-	-	-	-	-	-	-	-
Jacques Baudelaire (UCO)	-	-	-	-	-	-	-	-	-	-	-	-
<b>Banques</b>	<b>142.20</b>	<b>141.65</b>	<b>166.31</b>	<b>164.65</b>	<b>174.69</b>	<b>176.18</b>	<b>179.80</b>	<b>182.11</b>	<b>177.00</b>	<b>178.59</b>	<b>170.95</b>	<b>172.58</b>
Banque de l'Union Haïtienne	3.23	3.34	1.81	2.00	2.20	2.38	1.66	2.75	1.70	1.99	1.55	1.64
Banque Nationale de Crédit	7.72	7.68	8.47	7.66	7.90	7.42	6.37	6.06	9.21	9.06	6.31	7.39
Banque Populaire Haïtienne	2.77	2.98	4.65	3.72	3.48	3.67	3.52	2.90	3.69	4.06	4.15	4.26
Capital Bank	15.50	15.69	17.60	17.33	21.26	20.99	22.20	22.15	20.44	20.32	18.69	19.62
Citibank NA	23.58	23.21	31.82	32.10	35.21	37.30	34.01	33.13	37.86	37.24	34.43	34.49
Promobank	-	-	-	-	-	-	-	-	-	-	-	-
Scotiabank	5.92	6.02	6.75	6.64	7.17	7.10	7.25	7.27	6.00	6.07	8.06	7.87
Socabank	-	-	-	-	-	-	-	-	-	-	-	-
Sogebank	35.45	35.69	40.49	40.59	46.44	47.21	48.30	50.76	41.42	42.20	41.87	42.10
Sogebel	1.58	1.59	2.55	2.73	1.11	1.25	1.09	1.26	1.21	1.45	0.87	0.94
Unibank	46.45	45.46	52.17	51.88	49.92	48.85	55.41	55.84	55.47	56.20	55.03	54.27
Socabel	-	-	-	-	-	-	-	-	-	-	-	-
<b>Total</b>	<b>150.85</b>	<b>150.12</b>	<b>174.75</b>	<b>173.90</b>	<b>180.47</b>	<b>187.47</b>	<b>184.44</b>	<b>189.18</b>	<b>189.25</b>	<b>189.71</b>	<b>180.97</b>	<b>182.71</b>

Source : Direction des Affaires Internationales, BRH.

**Tableau 1.7****Taux d'intérêt moyens mensuels du système bancaire <sup>1/</sup>**

(en pourcentage l'an)

	4e trimestre 2010			1er trimestre 2011			2e trimestre 2011			3e trimestre 2011		
	Juil. 10	Août 10	Sept. 10	Oct. 10	Nov. 10	Déc. 10	Janv. 11	Fév. 11	Mars 11	Avr. 11	Mai 11	Juin 11
<b>Prêts</b>												
Gourdes	20.88	23.00	21.00	22.40	21.40	21.20	20.95	20.50	20.75	18.33	23.00	21.00
Devises	11.50	12.50	12.00	12.00	12.00	12.50	10.50	10.50	9.75	9.50	12.00	12.90
<b>Dépôts à terme</b>												
Gourdes	0.40	1.51	0.53	0.68	1.28	0.35	0.28	0.28	0.33	0.78	1.28	0.28
Devises	0.20	0.27	0.13	0.20	0.12	0.12	0.52	0.09	0.27	0.17	0.22	0.40
<b>Dépôts d'épargne</b>												
Gourdes	0.40	0.40	0.40	0.28	0.28	0.28	0.28	0.28	0.28	0.28	0.40	0.40
Devises	0.14	0.39	0.14	0.23	0.14	0.14	0.14	0.15	0.08	1.02	1.02	0.14

Source : Direction du Contrôle du Crédit, BRH.

1/ Moyenne de fin de période.

**Tableau 1.8****Taux d'intérêt moyens mensuels sur le marché monétaire**

(en pourcentage l'an)

	4e trimestre 2010			1er trimestre 2011			2e trimestre 2011			3e trimestre 2011		
	Juil. 10	Août 10	Sept. 10	Oct. 10	Nov. 10	Déc. 10	Janv. 11	Fév. 11	Mars 11	Avr. 11	Mai 11	Juin 11
<b>Bons BRH</b>												
7 jours	2.00	2.00	2.00	2.00	2.00	2.00	1.00	1.00	1.00	1.00	1.00	1.00
28 jours	3.50	3.50	3.50	3.50	3.50	3.50	2.00	2.00	2.00	2.00	2.00	2.00
91 jours	5.00	5.00	5.00	5.00	5.00	5.00	3.00	3.00	3.00	3.00	3.00	3.00
182 jours	-	-	-	-	-	-	-	-	-	-	-	-
<b>Refinancement BRH</b>												
Mise en pension de bons BRH	7.00	7.00	7.00	7.00	7.00	7.00	7.00	7.00	7.00	7.00	7.00	7.00

Source : Direction du Contrôle du Crédit, BRH.

**Tableau 1.9**
**Dépôts du secteur privé**

(en millions de gourdes)

	4e trimestre 2010			1er trimestre 2011			2e trimestre 2011			3e trimestre 2011		
	Jul. 10	Août 10	Sept. 10	Oct. 10	Nov. 10	Déc. 10	Janv. 11	Fév. 11	Mars 11	Avr. 11	Mai 11	Jun 11
<b>Total des dépôts</b>	<b>102,491.67</b>	<b>104,008.80</b>	<b>107,564.13</b>	<b>107,183.89</b>	<b>108,111.84</b>	<b>109,835.95</b>	<b>111,600.65</b>	<b>112,250.39</b>	<b>113,404.82</b>	<b>114,582.47</b>	<b>115,254.36</b>	<b>116,439.65</b>
<b>Dépôts des banques commerciales</b>	<b>99,653.17</b>	<b>101,188.22</b>	<b>104,663.36</b>	<b>104,291.02</b>	<b>105,207.26</b>	<b>106,953.40</b>	<b>108,631.23</b>	<b>109,277.17</b>	<b>110,419.59</b>	<b>111,540.62</b>	<b>112,244.52</b>	<b>113,501.05</b>
Banque de l'Union Haïtienne	2,898.86	2,906.92	3,104.36	3,069.76	3,099.78	3,105.91	3,263.03	3,282.90	3,422.12	3,509.74	3,294.81	3,334.89
Banque Nationale de Crédit	13,614.50	13,755.72	13,634.08	14,418.11	14,293.53	14,470.16	14,481.14	14,388.28	15,111.35	14,986.10	14,793.84	14,793.84
Banque Populaire Haïtienne	1,125.49	1,156.10	1,180.03	1,201.08	1,133.50	1,229.08	1,248.63	1,259.10	1,274.52	1,188.55	1,231.06	1,304.90
Capital Bank	5,823.89	5,911.35	5,944.73	6,051.68	5,916.43	5,948.01	6,254.61	6,513.45	6,386.32	6,527.88	6,665.23	6,746.60
Citibank N.A.	3,583.03	4,130.46	4,248.78	3,910.78	4,225.80	4,543.31	4,736.05	4,143.49	4,307.22	4,151.77	4,311.87	4,607.63
Promobank <sup>1/</sup>	-	-	-	-	-	-	-	-	-	-	-	-
Scotiabank	3,368.18	3,509.85	3,514.21	3,632.10	3,757.45	3,731.42	3,747.13	3,758.91	3,855.91	3,937.67	3,876.20	3,990.61
Socabank <sup>2/</sup>												
Sogebank	33,903.43	34,365.54	36,237.02	35,556.57	36,382.21	36,999.99	37,978.50	38,326.36	37,950.16	38,251.58	38,000.78	38,411.33
Unibank	35,335.80	35,452.29	36,800.16	36,450.94	36,398.57	36,925.51	36,922.14	37,604.67	38,111.99	38,987.34	40,070.74	40,311.26
<b>Dépôts des BEL</b>	<b>2,838.50</b>	<b>2,820.59</b>	<b>2,900.76</b>	<b>2,892.87</b>	<b>2,904.58</b>	<b>2,882.55</b>	<b>2,969.42</b>	<b>2,973.23</b>	<b>2,985.23</b>	<b>3,041.85</b>	<b>3,009.84</b>	<b>2,938.60</b>
Socabel <sup>3/</sup>	-	-	-	-	-	-	-	-	-	-	-	-
Sogebel	2,838.50	2,820.59	2,900.76	2,892.87	2,904.58	2,882.55	2,969.42	2,973.23	2,985.23	3,041.85	3,009.84	2,938.60

Source : Direction Monnaie et Analyse Économique, BRH.

1/ A partir de septembre 2006, les données de la Promobank ne figurent pas dans ce tableau suite à l'acquisition de celle-ci par la Sogebank.

2/ A partir de mars 2007, les données de la Socabank n'apparaissent pas dans ce tableau suite à sa prise en charge par la BNC.

3/ Depuis juin 2006, la Socabel a cessé ses opérations.

**Tableau 1.10**

**Dépôts: parts de marché**

(en pourcentage)

	4e trimestre 2010			1er trimestre 2011			2e trimestre 2011			3e trimestre 2011		
	Juil. 10	Août 10	Sept. 10	Oct. 10	Nov. 10	Déc. 10	Janv. 11	Fév. 11	Mars 11	Avr. 11	Mai 11	Juin 11
<b>Total</b>	<b>100.00</b>	<b>100.00</b>	<b>100.00</b>	<b>100.00</b>	<b>100.00</b>	<b>100.00</b>	<b>100.00</b>	<b>100.00</b>	<b>100.00</b>	<b>100.00</b>	<b>100.00</b>	<b>100.00</b>
<b>Part de marché des banques commerciales</b>	<b>97.23</b>	<b>97.29</b>	<b>97.30</b>	<b>97.30</b>	<b>97.31</b>	<b>97.38</b>	<b>97.34</b>	<b>97.35</b>	<b>97.37</b>	<b>97.35</b>	<b>97.39</b>	<b>97.48</b>
Banque de l'Union Haïtienne	2.83	2.79	2.89	2.86	2.87	2.83	2.92	2.92	3.02	3.06	2.86	2.86
Banque Nationale de Crédit	13.28	13.23	12.68	13.45	13.22	13.17	12.98	12.82	13.33	13.08	12.84	12.71
Banque Populaire Haïtienne	1.10	1.11	1.10	1.12	1.05	1.12	1.12	1.12	1.12	1.04	1.07	1.12
Capital Bank	5.68	5.68	5.53	5.65	5.47	5.42	5.60	5.80	5.63	5.70	5.78	5.79
Citibank N.A.	3.50	3.97	3.95	3.65	3.91	4.14	4.24	3.69	3.80	3.62	3.74	3.96
Promobank <sup>1/</sup>	-	-	-	-	-	-	-	-	-	-	-	-
Scotiabank	3.29	3.37	3.27	3.39	3.48	3.40	3.36	3.35	3.40	3.44	3.36	3.43
Socabank <sup>2/</sup>	-	-	-	-	-	-	-	-	-	-	-	-
Sogebank	33.08	33.04	33.69	33.17	33.65	33.69	34.03	34.14	33.46	33.38	32.97	32.99
Unibank	34.48	34.09	34.21	34.01	33.67	33.62	33.08	33.50	33.61	34.03	34.77	34.62
<b>Part de marché des BEL</b>	<b>2.77</b>	<b>2.71</b>	<b>2.70</b>	<b>2.70</b>	<b>2.69</b>	<b>2.62</b>	<b>2.66</b>	<b>2.65</b>	<b>2.63</b>	<b>2.65</b>	<b>2.61</b>	<b>2.52</b>
Socabel <sup>3/</sup>	-	-	-	-	-	-	-	-	-	-	-	-
Sogebel	2.77	2.71	2.70	2.70	2.69	2.62	2.66	2.65	2.63	2.65	2.61	2.52

Source : Direction Monnaie et Analyse Économique, BRH.

1/ A partir de septembre 2006, les données de la Promobank ne figurent pas dans ce tableau suite à l'acquisition de celle-ci par la Sogebank.

2/ A partir de mars 2007, les données de la Socabank n'apparaissent pas dans ce tableau suite à sa prise en charge par la BNC.

3/ Depuis juin 2006, la Socabel a cessé ses opérations.

**Tableau 1.11**

**Crédit au secteur privé**  
(en millions de gourdes)

	4e trimestre 2010			1er trimestre 2011			2e trimestre 2011			3e trimestre 2011		
	Juil. 10	Août 10	Sept. 10	Oct. 10	Nov. 10	Déc. 10	Janv. 11	Fév. 11	Mars 11	Avr. 11	Mai 11	Juin 11
<b>Total</b>	<b>38,011.25</b>	<b>38,123.90</b>	<b>38,426.78</b>	<b>39,308.58</b>	<b>39,482.37</b>	<b>39,804.83</b>	<b>39,877.14</b>	<b>40,185.40</b>	<b>40,552.45</b>	<b>41,290.71</b>	<b>41,382.32</b>	<b>41,771.94</b>
Crédit en gourdes	18,857.01	18,714.13	19,549.40	20,023.97	19,941.69	20,201.01	20,090.98	20,278.21	20,747.72	21,445.47	21,647.59	22,008.97
Crédit en dollars <sup>1/</sup>	19,154.24	19,409.77	18,877.38	19,284.61	19,540.68	19,603.82	19,786.16	19,907.19	19,804.72	19,845.24	19,734.72	19,762.98
<b>Crédit des banques commerciales</b>	<b>36,507.03</b>	<b>36,634.11</b>	<b>36,911.98</b>	<b>37,753.93</b>	<b>37,917.53</b>	<b>38,236.68</b>	<b>38,298.62</b>	<b>38,601.11</b>	<b>38,979.73</b>	<b>39,619.64</b>	<b>39,647.49</b>	<b>40,034.05</b>
Banque de l'Union Haïtienne	1,044.78	1,038.85	1,004.22	1,156.59	1,179.61	1,102.40	1,238.87	1,217.22	1,208.20	1,205.91	1,196.06	1,175.56
Banque Nationale de Crédit	5,609.80	5,621.65	4,508.60	4,483.72	4,619.78	4,844.35	4,734.06	4,583.66	4,471.44	4,510.09	4,260.45	4,260.45
Banque Populaire Haïtienne	751.88	727.13	732.19	732.44	727.58	725.87	678.62	692.56	685.80	674.63	681.63	681.61
Capital Bank	2,491.98	2,482.30	2,661.93	2,649.72	2,709.28	2,798.17	2,730.68	2,866.18	2,843.28	2,940.86	2,885.55	3,026.56
Citibank N.A.	1,254.44	1,291.70	1,407.19	1,526.25	1,492.84	1,454.12	1,560.54	1,593.05	1,578.00	1,480.86	1,418.22	1,435.89
Promobank <sup>2/</sup>	-	-	-	-	-	-	-	-	-	-	-	-
Scotiabank	1,821.00	1,821.86	1,874.94	1,884.03	1,903.18	1,904.77	1,886.73	1,890.28	1,909.55	1,864.14	1,856.44	1,861.25
Socabank <sup>3/</sup>	-	-	-	-	-	-	-	-	-	-	-	-
Sogebank	10,849.77	11,205.91	11,434.09	11,925.05	11,629.99	11,627.57	11,594.82	11,654.87	11,952.74	12,132.34	12,114.06	12,090.53
Unibank	12,683.37	12,444.72	13,288.83	13,396.14	13,655.27	13,779.42	13,874.29	14,103.29	14,330.74	14,810.82	15,235.09	15,502.21
<b>Crédit des BEL</b>	<b>1,504.22</b>	<b>1,489.79</b>	<b>1,514.80</b>	<b>1,554.65</b>	<b>1,564.84</b>	<b>1,568.15</b>	<b>1,578.52</b>	<b>1,584.29</b>	<b>1,572.72</b>	<b>1,671.06</b>	<b>1,734.83</b>	<b>1,737.89</b>
Socabel <sup>4/</sup>	-	-	-	-	-	-	-	-	-	-	-	-
Sogebel	1,504.22	1,489.79	1,514.80	1,554.65	1,564.84	1,568.15	1,578.52	1,584.29	1,572.72	1,671.06	1,734.83	1,737.89

Source : Direction Monnaie et Analyse Économique, BRH.

1/ Convertis au taux de référence de fin de mois de la BRH.

2/ A partir de septembre 2006, les données de la Promobank ne figurent pas dans ce tableau suite à l'acquisition de celle-ci par la Sogebank.

3/ A partir de mars 2007, les données de la Socabank n'apparaissent pas dans ce tableau suite à sa prise en charge par la BNC.

4/ Depuis juin 2006, la Socabel a cessé ses opérations.

## Tableau 1.12

### Crédit: parts de marché

(en pourcentage)

	4e trimestre 2010			1er trimestre 2011			2e trimestre 2011			3e trimestre 2011		
	Juil. 10	Août 10	Sept. 10	Oct. 10	Nov. 10	Déc. 10	Janv. 11	Fév. 11	Mars 11	Avr. 11	Mai 11	Juin 11
<b>Total</b>	<b>100.00</b>	<b>100.00</b>	<b>100.00</b>	<b>100.00</b>	<b>100.00</b>	<b>100.00</b>	<b>100.00</b>	<b>100.00</b>	<b>100.00</b>	<b>100.00</b>	<b>100.00</b>	<b>100.00</b>
<b>Part de marché des banques commerciales</b>	<b>96.04</b>	<b>96.09</b>	<b>96.06</b>	<b>96.05</b>	<b>96.04</b>	<b>96.06</b>	<b>96.04</b>	<b>96.06</b>	<b>96.12</b>	<b>95.95</b>	<b>95.81</b>	<b>95.84</b>
Banque de l'Union Haïtienne	2.75	2.72	2.61	2.94	2.99	2.77	3.11	3.03	2.98	2.92	2.89	2.81
Banque Nationale de Crédit	14.76	14.75	11.73	11.41	11.70	12.17	11.87	11.41	11.03	10.92	10.30	10.20
Banque Populaire Haïtienne	1.98	1.91	1.91	1.86	1.84	1.82	1.70	1.72	1.69	1.63	1.65	1.63
Capital Bank	6.56	6.51	6.93	6.74	6.86	7.03	6.85	7.13	7.01	7.12	6.97	7.25
Citibank N.A.	3.30	3.39	3.66	3.88	3.78	3.65	3.91	3.96	3.89	3.59	3.43	3.44
Promobank <sup>1/</sup>	-	-	-	-	-	-	-	-	-	-	-	-
Scotiabank	4.79	4.78	4.88	4.79	4.82	4.79	4.73	4.70	4.71	4.51	4.49	4.46
Socabank <sup>2/</sup>	-	-	-	-	-	-	-	-	-	-	-	-
Sogebank	28.54	29.39	29.76	30.34	29.46	29.21	29.08	29.00	29.47	29.38	29.27	28.94
Unibank	33.37	32.64	34.58	34.08	34.59	34.62	34.79	35.10	35.34	35.87	36.82	37.11
<b>Part de marché des BEL</b>	<b>3.96</b>	<b>3.91</b>	<b>3.94</b>	<b>3.95</b>	<b>3.96</b>	<b>3.94</b>	<b>3.96</b>	<b>3.94</b>	<b>3.88</b>	<b>4.05</b>	<b>4.19</b>	<b>4.16</b>
Socabel <sup>3/</sup>	-	-	-	-	-	-	-	-	-	-	-	-
Sogebel	3.96	3.91	3.94	3.95	3.96	3.94	3.96	3.94	3.88	4.05	4.19	4.16

Source : Direction Monnaie et Analyse Économique, BRH.

1/ A partir de septembre 2006, les données de la Promobank ne figurent pas dans ce tableau suite à l'acquisition de celle-ci par la Sogebank.

2/ A partir de mars 2007, les données de la Socabank n'apparaissent pas dans ce tableau suite à sa prise en charge par la BNC.

3/ Depuis juin 2006, la Socabel a cessé ses opérations.



**Tableau 1.13**

**Bilan consolidé des banques commerciales (Table 20R)**

(en millions de gourdes)

	4e trimestre 2010			1er trimestre 2011			2e trimestre 2011			3e trimestre 2011		
	Juil. 10	Août 10	Sept. 10	Oct. 10	Nov. 10	Déc. 10	Janv. 11	Fév. 11	Mars 11	Avr. 11	Mai 11	Juin 11
<b>Avoirs extérieurs nets</b>	<b>27,689.33</b>	<b>28,280.11</b>	<b>28,081.80</b>	<b>27,876.08</b>	<b>28,322.68</b>	<b>29,596.95</b>	<b>29,510.08</b>	<b>29,934.11</b>	<b>31,083.93</b>	<b>31,495.28</b>	<b>32,157.94</b>	<b>32,961.39</b>
Avoirs extérieurs <sup>1/</sup>	29,058.57	29,724.77	30,530.33	29,341.19	29,759.10	30,982.86	30,872.62	31,304.43	32,571.73	32,928.39	33,450.94	34,229.68
Engagements extérieurs <sup>1/</sup>	-1,369.24	-1,444.67	-2,448.52	-1,465.12	-1,436.42	-1,385.90	-1,362.54	-1,370.32	-1,487.80	-1,433.11	-1,293.00	-1,268.29
<b>Réserves/dépôts &amp; bons BRH</b>	<b>54,139.66</b>	<b>55,060.61</b>	<b>56,755.50</b>	<b>57,034.74</b>	<b>57,238.57</b>	<b>58,011.63</b>	<b>58,290.84</b>	<b>60,095.08</b>	<b>60,363.68</b>	<b>60,274.84</b>	<b>60,971.96</b>	<b>61,155.15</b>
Réserves/dépôts	44,997.66	45,910.61	47,545.50	47,900.74	48,122.57	48,912.63	49,446.85	50,973.08	51,243.68	51,445.84	52,793.06	52,511.15
Réserves/dépôts à la BRH	43,070.72	43,786.32	45,172.02	45,346.15	45,223.48	45,511.31	45,277.19	46,838.08	47,063.12	47,256.29	48,185.58	47,510.63
Encaisses en monnaie nationale	1,926.93	2,124.29	2,373.48	2,554.59	2,899.09	3,401.31	4,169.66	4,135.00	4,180.56	4,189.54	4,607.48	5,000.52
Bons BRH	9,142.00	9,150.00	9,210.00	9,134.00	9,116.00	9,099.00	8,844.00	9,122.00	9,120.00	8,829.00	8,178.89	8,644.00
<b>Crédit intérieur</b>	<b>25,266.25</b>	<b>25,269.50</b>	<b>25,396.18</b>	<b>25,665.54</b>	<b>26,202.33</b>	<b>26,133.52</b>	<b>26,103.31</b>	<b>25,098.44</b>	<b>25,058.41</b>	<b>25,631.02</b>	<b>24,860.73</b>	<b>25,292.39</b>
Créances nettes sur le secteur public <sup>2/</sup>	-12,957.92	-13,107.24	-13,284.00	-13,897.43	-13,709.02	-14,017.67	-13,773.84	-15,086.96	-15,494.03	-15,659.69	-16,521.59	-16,479.55
Créances nettes sur le gouvernement central	-12,856.85	-12,994.89	-13,171.18	-13,768.83	-13,567.72	-13,857.44	-13,616.34	-14,925.43	-15,337.68	-15,448.16	-16,319.16	-16,320.19
Créances nettes sur les collectivités locales	0.00	0.00	0.00	0.00	0.00	0.00	0.00	0.00	0.00	0.00	0.00	0.00
Créances nettes sur les entreprises publiques	-101.07	-112.34	-112.81	-128.60	-141.30	-160.23	-157.50	-161.52	-156.35	-211.52	-202.43	-159.36
<b>Créances sur le secteur privé</b>	<b>38,011.25</b>	<b>38,123.90</b>	<b>38,426.78</b>	<b>39,308.58</b>	<b>39,482.37</b>	<b>39,804.83</b>	<b>39,877.14</b>	<b>40,185.40</b>	<b>40,552.45</b>	<b>41,290.71</b>	<b>41,382.32</b>	<b>41,771.94</b>
<b>Créances sur les AIB</b>	<b>212.92</b>	<b>252.84</b>	<b>253.40</b>	<b>254.39</b>	<b>428.98</b>	<b>346.35</b>	-	-	-	-	-	-
<b>Créances sur les IFNB</b>	<b>-</b>	<b>-</b>	<b>-</b>	<b>-</b>	<b>-</b>	<b>-</b>	<b>-</b>	<b>-</b>	<b>-</b>	<b>-</b>	<b>-</b>	<b>-</b>
<b>ACTIF = PASSIF</b>	<b>107,095.24</b>	<b>108,610.22</b>	<b>110,233.49</b>	<b>110,576.36</b>	<b>111,763.57</b>	<b>113,742.10</b>	<b>113,904.23</b>	<b>115,127.63</b>	<b>116,506.02</b>	<b>117,401.13</b>	<b>117,990.62</b>	<b>119,408.93</b>
<b>Engagements envers le secteur privé</b>	<b>103,529.96</b>	<b>105,047.28</b>	<b>108,868.56</b>	<b>108,640.40</b>	<b>109,561.61</b>	<b>111,279.39</b>	<b>112,837.79</b>	<b>113,486.86</b>	<b>114,637.56</b>	<b>115,799.61</b>	<b>116,458.58</b>	<b>117,636.38</b>
Dépôts en gourdes	45,430.39	44,966.18	47,209.01	47,412.50	47,462.10	47,887.64	49,599.73	48,996.36	48,804.22	49,649.21	49,652.06	50,164.98
Dépôts à vue	18,284.66	17,630.49	19,627.96	19,649.01	19,404.17	19,291.88	20,575.55	19,737.24	19,319.28	20,033.98	20,017.61	20,359.29
Dépôts d'épargne	20,759.19	21,019.64	21,345.99	21,522.22	21,617.01	22,125.31	22,548.59	22,815.02	23,072.45	23,276.30	23,345.46	23,502.52
Dépôts à terme	6,386.54	6,316.04	6,235.06	6,241.26	6,440.92	6,470.46	6,475.59	6,444.10	6,412.50	6,338.94	6,289.00	6,303.17
Autres engagements envers les particuliers	1,038.29	1,038.48	1,304.43	1,456.51	1,449.77	1,443.44	1,237.14	1,236.47	1,232.74	1,217.14	1,204.22	1,196.73
Dépôts en dollars EU <sup>1/</sup>	57,061.28	59,042.62	60,355.11	59,771.39	60,649.74	61,948.31	62,000.91	63,254.03	64,600.60	64,933.26	65,602.30	66,274.67
Dépôts à vue	25,471.69	27,519.32	28,606.84	27,589.36	28,584.46	29,357.09	28,633.63	29,096.43	30,094.76	30,027.75	30,591.42	31,192.21
Dépôts d'épargne	20,304.67	20,212.10	20,501.51	20,803.36	20,961.08	21,607.96	22,334.73	22,974.43	23,445.81	23,859.72	23,919.70	24,148.36
Dépôts à terme et autres	11,284.92	11,311.21	11,246.76	11,378.66	11,104.19	10,983.25	11,032.56	11,183.17	11,060.02	11,045.78	11,091.18	10,934.11
<b>Engagements envers la BRH</b>	<b>278.00</b>	<b>278.00</b>	<b>3.00</b>	<b>3.00</b>	<b>3.00</b>	<b>3.00</b>	<b>3.00</b>	<b>3.00</b>	<b>3.00</b>	<b>3.00</b>	<b>3.00</b>	<b>3.00</b>
<b>Autres postes nets</b>	<b>3,287.28</b>	<b>3,284.94</b>	<b>1,361.93</b>	<b>1,932.96</b>	<b>2,198.96</b>	<b>2,459.71</b>	<b>1,063.43</b>	<b>1,637.77</b>	<b>1,865.46</b>	<b>1,598.53</b>	<b>1,529.04</b>	<b>1,769.54</b>
Comptes de capital	11,181.72	11,250.42	10,723.68	10,911.73	11,074.63	11,111.44	11,194.77	11,246.35	11,409.76	11,521.02	11,203.77	11,289.30
Créances nettes interbancaires	-4,057.97	-3,728.21	-4,117.84	-4,203.54	-4,160.10	-3,769.01	-4,250.49	-4,068.46	-3,965.24	-3,928.46	-4,073.77	-3,810.89
Autres postes non classés	-3,836.46	-4,237.27	-5,243.92	-4,775.23	-4,715.57	-4,882.72	-5,880.85	-5,540.11	-5,579.06	-5,994.03	-5,600.97	-5,708.86

Source : Direction Monnaie et Analyse Économique, BRH.

1/ Convertis en gourdes au taux de référence de fin de mois de la BRH.

2/ Ce poste reflète le crédit net de la BNC au secteur public.

**Tableau 1.14**
**Bilan monétaire de la BRH (Table 10R)**

(en millions de gourdes)

	4e trimestre 2010			1er trimestre 2011			2e trimestre 2011			3e trimestre 2011		
	Jul. 10	Août 10	Sept. 10	Oct. 10	Nov. 10	Déc. 10	Janv. 11	Fév. 11	Mars 11	Avr. 11	Mai 11	Jun 11
<b>Avoirs extérieurs nets</b>	<b>57,578.78</b>	<b>60,330.35</b>	<b>64,127.04</b>	<b>64,392.43</b>	<b>63,164.30</b>	<b>64,866.88</b>	<b>65,077.49</b>	<b>66,106.64</b>	<b>67,016.47</b>	<b>67,795.58</b>	<b>68,810.51</b>	<b>69,922.78</b>
Avoirs extérieurs	67,124.76	70,349.16	73,731.75	74,086.42	73,676.65	75,519.59	75,886.01	76,948.96	77,871.95	78,776.35	80,254.90	81,361.94
Engagements extérieurs	-9,545.99	-10,018.80	-9,604.71	-9,693.99	-10,512.35	-10,652.71	-10,808.52	-10,842.31	-10,855.48	-10,980.78	-11,444.39	-11,439.17
<b>Crédit intérieur</b>	<b>44,553.70</b>	<b>46,562.37</b>	<b>47,211.06</b>	<b>46,705.38</b>	<b>48,028.39</b>	<b>49,709.31</b>	<b>46,121.90</b>	<b>46,208.28</b>	<b>46,637.10</b>	<b>45,819.77</b>	<b>45,176.70</b>	<b>45,356.69</b>
Créances sur le gouvernement central	40,495.68	42,588.67	43,919.83	43,529.06	45,034.44	46,908.86	43,067.01	43,156.40	43,479.94	42,675.17	42,015.17	41,729.06
Créances sur les organismes autonomes 2/	-	-	-	-	-	-	-	-	-	-	-	-
Créances sur les collectivités locales	-	-	-	-	-	-	-	-	-	-	-	-
Créances sur les entreprises publiques	892.02	903.87	168.52	164.02	162.22	161.14	160.64	160.40	160.17	156.86	156.26	189.39
Créances sur les banques	926.73	813.89	761.06	754.75	439.30	325.04	552.40	523.86	601.93	579.23	578.80	999.13
Créances sur les IFNB	103.30	103.31	203.35	83.47	203.46	83.51	83.40	83.40	83.40	83.43	83.40	83.41
Créances sur les particuliers	2,135.96	2,152.63	2,158.30	2,174.07	2,188.97	2,230.77	2,258.46	2,284.23	2,311.66	2,325.08	2,343.07	2,355.71
<b>ACTIF = PASSIF</b>	<b>102,132.47</b>	<b>106,892.72</b>	<b>111,338.10</b>	<b>111,097.81</b>	<b>111,192.69</b>	<b>114,576.20</b>	<b>111,199.39</b>	<b>112,314.93</b>	<b>113,653.56</b>	<b>113,615.35</b>	<b>113,987.21</b>	<b>115,279.46</b>
<b>Base monétaire</b>	<b>76,053.16</b>	<b>78,281.05</b>	<b>81,384.59</b>	<b>81,155.99</b>	<b>81,800.37</b>	<b>85,263.24</b>	<b>83,627.05</b>	<b>85,843.73</b>	<b>87,625.88</b>	<b>87,286.36</b>	<b>87,291.78</b>	<b>88,669.53</b>
Monnaie en circulation	16,491.74	16,634.31	17,282.44	17,720.55	18,056.32	20,347.82	18,248.48	18,057.09	18,451.41	18,694.11	18,617.32	18,337.68
Réserves/dépôts & bons BRH	54,089.76	54,749.76	57,407.67	57,061.34	57,259.52	58,226.92	58,421.87	59,959.70	60,853.60	60,320.63	60,233.09	61,434.08
Réserves/dépôts des banques	43,022.01	43,466.75	45,824.19	45,372.75	45,244.43	45,726.61	45,407.41	46,695.00	47,553.04	47,302.09	47,058.43	47,774.19
dont : dépôts en dollars ÉU et en Euros <sup>1/</sup>	22,175.53	23,015.55	24,697.01	23,851.55	24,049.63	24,282.81	24,266.32	25,497.37	26,570.15	26,228.67	26,594.77	27,538.92
Bons BRH	9,142.00	9,150.00	9,210.00	9,134.00	9,116.00	9,099.00	8,844.00	9,122.00	9,120.00	8,829.00	8,662.00	8,644.00
Autres engagements (encaisses des banques)	1,925.75	2,133.01	2,373.48	2,554.59	2,899.09	3,401.31	4,170.46	4,142.70	4,180.56	4,189.54	4,512.66	5,015.90
Dépôts des AIB	-	-	-	-	-	-	-	-	-	-	-	-
Dépôts des IFNB	2,532.86	3,924.63	3,349.31	2,997.47	2,966.93	3,077.11	3,269.60	3,413.35	3,737.63	4,005.86	4,147.53	4,415.39
Dépôts des collectivités locales	183.97	173.64	152.53	189.65	226.42	359.48	335.07	320.90	226.89	234.14	205.04	183.12
Dépôts des entreprises publiques	2,495.86	2,545.26	2,646.88	2,684.01	2,753.17	2,707.64	2,824.31	2,933.53	3,124.02	3,205.29	3,268.95	3,421.35
Dépôts des particuliers	258.97	253.44	545.75	502.97	538.01	544.27	527.73	1,159.15	1,232.32	826.32	819.85	877.91
<b>Dépôts du gouvernement central</b>	<b>31,020.27</b>	<b>31,424.00</b>	<b>32,267.10</b>	<b>32,391.91</b>	<b>32,635.76</b>	<b>32,887.33</b>	<b>32,198.26</b>	<b>31,471.14</b>	<b>30,966.31</b>	<b>30,547.85</b>	<b>30,776.66</b>	<b>30,633.39</b>
<b>Autres postes nets</b>	<b>-4,940.95</b>	<b>-2,812.33</b>	<b>-2,313.59</b>	<b>-2,450.08</b>	<b>-3,243.45</b>	<b>-3,574.37</b>	<b>-4,625.92</b>	<b>-4,999.95</b>	<b>-4,938.63</b>	<b>-4,218.86</b>	<b>-4,081.23</b>	<b>-4,023.45</b>
Comptes de capital	1,420.81	1,358.57	1,136.30	883.52	1,320.45	916.96	1,214.89	1,383.22	1,545.28	2,286.78	2,296.36	2,333.08
dont : allocations de DTS	-	-	-	-	-	-	-	-	-	-	-	-
Autres postes non classés	-6,361.76	-4,170.90	-3,449.88	-3,333.60	-4,563.90	-4,491.34	-5,840.81	-6,383.17	-6,483.91	-6,505.64	-6,377.59	-6,356.53

Source : Direction Monnaie et Analyse Économique, BRH.

1/ Les dépôts en dollars ÉU des banques doivent être déduits des avoirs extérieurs de la BRH. Ils sont convertis en gourdes au taux de référence de fin de mois de la BRH.

2/ A partir de septembre 2005, on ajoute les créances sur les organismes autonomes pour les isoler du gouvernement central suivant recommandation du FMI

**Tableau 1.15**

<b>Encours des bons BRH</b>												
<b>(en millions de gourdes)</b>												
	4e trimestre 2010			1er trimestre 2011			2e trimestre 2011			3e trimestre 2011		
	Jul. 10	Août 10	Sept. 10	Oct. 10	Nov. 10	Déc. 10	Janv. 11	Fév. 11	Mars 11	Avr. 11	Mai 11	Juin 11
<b>Encours total</b>	9,387	9,387	9,451	9,353	9,347	9,348	9,110	9,401	9,401	9,131	8,950	8,967
7 jours	8,345	5,981	4,230	4,323	3,725	4,280	5,300	1,600	1,560	120	-	90
28 jours	542	2,421	3,411	2,374	2,922	2,401	2,001	4,682	3,738	4,523	2,250	855
91 jours	500	985	1,810	2,656	2,700	2,667	1,809	3,119	4,103	4,488	6,700	8,022
182 jours	-	-	-	-	-	-	-	-	-	-	-	-

Source : Direction du Contrôle du Crédit, BRH.

**Tableau 1.16**
**Avoirs extérieurs nets de la BRH**

(en millions de gourdes)

	4e trimestre 2010			1er trimestre 2011			2e trimestre 2011			3e trimestre 2011		
	Jul. 10	Août 10	Sept. 10	Oct. 10	Nov. 10	Déc. 10	Janv. 11	Fév. 11	Mars 11	Avr. 11	Mai 11	Jun 11
<b>Avoirs extérieurs nets de la BRH</b>	<b>57,578.78</b>	<b>60,330.35</b>	<b>64,127.04</b>	<b>64,392.43</b>	<b>63,164.30</b>	<b>64,866.88</b>	<b>65,077.49</b>	<b>66,106.64</b>	<b>67,016.47</b>	<b>67,795.58</b>	<b>68,810.51</b>	<b>69,922.78</b>
<b>Avoirs extérieurs <sup>1/</sup></b>	<b>67,124.76</b>	<b>70,349.16</b>	<b>73,731.75</b>	<b>74,086.42</b>	<b>73,676.65</b>	<b>75,519.59</b>	<b>75,886.01</b>	<b>76,948.96</b>	<b>77,871.95</b>	<b>78,776.35</b>	<b>80,254.90</b>	<b>81,361.94</b>
Encaisse or	60.89	64.93	68.26	70.60	72.63	73.28	69.99	74.50	75.75	80.89	80.88	79.38
Avoirs liquides	64,978.66	68,197.18	71,574.23	71,919.11	71,491.25	73,274.60	73,607.06	74,668.49	75,599.86	76,503.07	77,900.65	79,075.29
(dont dépôts en dollars ÉU des BCM à la BRH) <sup>2/</sup>	22,251.60	23,111.57	24,810.04	23,944.98	24,107.02	24,339.82	24,344.15	25,591.42	26,676.00	26,306.33	26,656.33	27,644.93
Devises étrangères	1,069.04	830.81	1,368.84	493.30	468.07	1,131.51	982.12	1,336.03	1,466.25	1,695.16	1,082.52	819.45
Citi Institutional Liquid Reserves	-	-	-	-	-	-	-	-	-	-	-	-
Dépôts à vue à l'étranger	29,283.76	32,660.84	31,341.05	32,284.36	31,809.80	33,007.84	30,039.96	30,491.13	31,252.85	27,643.82	29,537.59	30,847.93
Disponibilités de DTS	4,168.08	4,142.67	4,281.94	4,341.63	4,219.73	4,258.41	4,339.85	4,374.93	4,396.29	4,494.01	4,437.86	4,444.16
Position de réserve au FMI	4.12	4.09	4.23	4.29	4.17	4.21	4.29	4.32	4.34	4.44	4.39	4.39
Placements à l'étranger	30,453.67	30,558.78	34,578.17	34,795.53	34,989.48	34,872.63	38,240.83	38,462.08	38,480.13	42,665.65	42,838.30	42,959.36
<b>Autres avoirs extérieurs</b>	<b>2,085.20</b>	<b>2,087.04</b>	<b>2,089.26</b>	<b>2,096.71</b>	<b>2,112.77</b>	<b>2,171.71</b>	<b>2,208.96</b>	<b>2,205.97</b>	<b>2,196.33</b>	<b>2,192.39</b>	<b>2,273.37</b>	<b>2,207.28</b>
Dépôts à terme à l'étranger	-	-	-	-	-	-	-	-	-	-	-	-
Valeurs en transit à l'étranger	2.20	3.37	0.96	0.31	13.56	0.48	12.97	7.59	4.57	0.88	81.62	11.97
Autres valeurs en transit à l'étranger	-	-	-	-	-	-	-	-	-	-	-	-
Intérêts à recevoir sur placements à l'étranger	-	-	-	-	-	-	-	-	-	-	-	-
Participations au capital des OFI	2,083.00	2,083.68	2,088.29	2,096.39	2,099.21	2,171.23	2,195.98	2,198.38	2,191.76	2,191.50	2,191.75	2,195.31
<b>Engagements extérieurs (-) <sup>1/</sup></b>	<b>-9,545.99</b>	<b>-10,018.80</b>	<b>-9,604.71</b>	<b>-9,693.99</b>	<b>-10,512.35</b>	<b>-10,652.71</b>	<b>-10,808.52</b>	<b>-10,842.31</b>	<b>-10,855.48</b>	<b>-10,980.78</b>	<b>-11,444.39</b>	<b>-11,439.17</b>
ESAF	-	-	-	-	-	-	-	-	-	-	-	-
Encours du crédit FMI	-	-	-	-	-	-	-	-	-	-	-	-
Engagements envers OFI	-2,815.62	-2,808.57	-2,814.79	-2,825.78	-2,829.59	-2,896.75	-2,929.76	-2,932.95	-2,924.58	-2,924.23	-2,929.49	-2,934.24
EPCA (Emerg.Post Conflict Ass 12/1/05)	-	-	-	-	-	-	-	-	-	-	-	-
Fonds de garantie sur lettres de crédit & garantie	-517.91	-518.08	-519.23	-521.24	-521.94	-518.46	-524.37	-524.94	-523.36	-526.06	-526.30	-534.52
PRGF(Facilités réduction pauvreté et croissance)	0.00	-507.94	-525.02	-532.34	-517.45	-522.20	-532.18	-520.23	-522.77	-534.40	-1,055.61	-1,057.11
Prêt 990 SF HA renforcement institutionnel BRH	-	-	-	-	-	-	-	-	-	-	-	-
Intérêts à payer sur prêt 990 SF HA	-	-	-	-	-	-	-	-	-	-	-	-
Obligations envers firmes d'impression	-	-	-	-	-	-	-	-	-	-	-	-
Autres lettres de garantie	-836.47	-836.74	-239.49	-240.42	-1,207.53	-1,235.38	-1,249.46	-1,250.82	-1,247.06	-1,246.91	-1,247.05	-1,220.16
Allocations DTS	-4,749.47	-4,720.95	-4,879.66	-4,947.69	-4,809.32	-4,853.41	-4,946.23	-4,986.84	-5,011.19	-5,122.65	-5,059.43	-5,066.62
Engagements en devise Hors bilan	-626.52	-626.52	-626.52	-626.52	-626.52	-626.52	-626.52	-626.52	-626.52	-626.52	-626.52	-626.52

Source : Direction Monnaie et Analyse Économique, BRH.

1/ Convertis en gourdes au taux de référence de fin de mois de la BRH.

2/ Les dépôts en dollars ÉU des banques doivent être déduits des avoirs extérieurs de la BRH.

Données préparées à partir de la Table 10R BRH selon les dernières recommandations du FMI.

**Tableau 1.17**

**Résultats des activités de la chambre de compensation**

	4e trimestre 2010			1er trimestre 2011			2e trimestre 2011			3e trimestre 2011		
	Juil. 10	Août 10	Sept. 10	Oct. 10	Nov. 10	Déc. 10	Jan. 11	Fév. 11	Mars. 11	Avr. 11	Mai 11	Juin 11
<b>Compensation de chèques en dollars ÉU</b>												
<b>Banque centrale</b>												
Nombre	690	706	681	676	682	735	646	695	757	720	879	730
Montant	8,843.72	3,023.82	3,321.22	5,943.00	3,954.33	3,697.00	5,192.25	6,738.86	6,040.57	3,514.72	8,364.28	3,142.03
<b>Banques commerciales</b>												
Nombre	42,928	43,948	45,977	45,275	42,458	48,942	44,308	46,553	50,100	46,675	52,140	50,597
Montant	238,513.63	210,675.36	251,315.43	233,898.78	213,975.34	249,790.15	213,556.63	220,019.27	246,269.69	222,751.98	244,328.76	246,209.91
<b>Système bancaire</b>												
Nombre	43,618	44,654	46,658	45,951	43,140	49,677	44,954	47,248	50,857	47,395	53,019	51,327
Montant	247,357.35	213,699.18	254,636.65	239,841.78	217,929.67	253,487.13	218,748.88	226,758.13	252,310.26	226,266.70	252,693.04	249,351.94

Source : Direction de la Caisse, BRH.

N.B Le nombre de chèques compensés correspond au nombre de chèques reçus par les banques.

Les montants en milliers de dollars des chèques compensés correspondent au débit du résultat de la compensation.

## Tableau 1.17 (suite)

### Résultats des activités de la chambre de compensation

	4e trimestre 2010			1er trimestre 2011			2e trimestre 2011			3e trimestre 2011		
	Juil. 10	Août 10	Sept. 10	Oct. 10	Nov. 10	Déc. 10	Jan. 11	Fév. 11	Mars. 11	Avr. 11	Mai 11	Juin 11
<b>Compensation de chèques en gourdes</b>												
<b>Banque centrale</b>												
Nombre	73,601	65,656	111,171	69,124	56,315	104,169	92,664	71,891	74,873	64,695	74,445	78,370
Montant	1,887.40	2,091.21	2,860.73	2,516.87	1,905.58	2,828.90	1,847.20	1,898.18	1,942.03	1,503.25	1,874.46	1,730.28
<b>Banques commerciales</b>												
Nombre	95,087	95,368	98,529	99,620	94,903	107,402	98,931	98,815	106,764	98,452	106,434	102,022
Montant	9,087.88	10,132.83	11,181.15	11,404.07	10,305.13	11,757.09	9,927.26	10,744.22	11,427.55	11,294.41	12,122.35	11,530.84
<b>Système bancaire</b>												
Nombre	168,688	161,024	209,700	168,744	151,218	211,571	191,595	170,706	181,637	163,147	180,879	180,392
Montant	10,975.28	12,224.04	14,041.88	1,390.94	12,210.71	14,585.99	11,774.46	12,642.40	13,369.58	12,797.66	13,996.81	13,261.12

Source : Direction de la Caisse, BRH.

N.B Le nombre de chèques compensés correspond au nombre de chèques reçus par les banques.

Les montants en millions de gourdes des chèques compensés correspondent au débit du résultat de la compensation.

## **II- Finances publiques**

**Tableau 2.1**
**Résumé des opérations financières des administrations publiques <sup>1/</sup>**

(en millions de gourdes)

	4e trimestre 2010			1er trimestre 2011			2e trimestre 2011			3e trimestre 2011		
	Jul. 10	Août 10	Sept. 10	Oct. 10	Nov. 10	Déc. 10	Janv. 11	Fév. 11	Mars 11	Avr. 11	Mai 11	Juin 11
<b>Recettes totales (incluant les dons)</b>	<b>5,001.61</b>	<b>5,504.24</b>	<b>5,677.03</b>	<b>4,285.16</b>	<b>2,975.46</b>	<b>3,175.60</b>	<b>4,927.38</b>	<b>2,973.82</b>	<b>3,225.79</b>	<b>3,013.14</b>	<b>3,270.80</b>	<b>2,947.11</b>
<b>Recettes totales</b>	<b>3,009.65</b>	<b>3,295.00</b>	<b>2,964.73</b>	<b>3,728.98</b>	<b>2,975.46</b>	<b>3,175.60</b>	<b>3,283.39</b>	<b>2,973.82</b>	<b>3,225.79</b>	<b>3,013.14</b>	<b>3,270.80</b>	<b>2,947.11</b>
Recettes courantes	3,009.65	3,295.00	2,964.73	3,728.98	2,975.46	3,175.60	3,283.39	2,973.82	3,225.79	3,013.14	3,270.80	2,947.11
Recettes internes	1,758.53	2,035.09	1,766.42	2,420.94	2,022.61	1,923.80	2,103.19	2,025.15	2,154.53	1,948.81	2,054.40	1,880.25
Recettes douanières	1,207.80	1,255.60	1,186.00	1,308.04	951.26	1,222.86	1,115.57	926.63	962.26	1,052.48	1,185.97	1,060.94
Recettes non classées <sup>1/</sup>	43.32	4.31	12.32	-	1.60	28.94	64.63	22.05	109.00	11.85	30.43	5.91
Transferts des entreprises publiques	-	-	-	-	-	-	-	-	-	-	-	-
Dons externes au comptant	1,991.96	2,209.24	2,712.30	556.2	-	-	1,644.0	-	-	-	-	-
<b>Dépenses totales</b>	<b>2,967.92</b>	<b>5,294.60</b>	<b>3,458.55</b>	<b>3,259.30</b>	<b>4,480.84</b>	<b>5,137.19</b>	<b>2,089.52</b>	<b>2,971.55</b>	<b>3,479.57</b>	<b>2,300.03</b>	<b>2,782.51</b>	<b>2,569.66</b>
<b>Dépenses courantes</b>	<b>2,371.92</b>	<b>1,974.60</b>	<b>1,774.55</b>	<b>3,250.30</b>	<b>2,959.84</b>	<b>3,274.19</b>	<b>2,071.52</b>	<b>2,715.55</b>	<b>3,154.57</b>	<b>1,851.03</b>	<b>2,348.51</b>	<b>2,358.66</b>
Dépenses sur biens et services	2,059.81	1,810.43	1,407.12	2,830.00	2,603.65	2,807.49	1,781.48	2,614.08	2,964.91	1,395.39	2,236.72	2,289.15
Traitements et salaires	1,048.61	838.87	1,356.47	1,017.83	1,310.66	1,839.22	1,285.51	843.66	1,517.09	1,156.16	1,283.92	1,288.85
Dépenses de fonctionn. / Achats de b & s	1,011.20	971.57	50.65	1,812.17	1,292.99	968.28	495.97	1,770.43	1,447.82	239.22	952.80	1,000.30
Paiements d'intérêts	125.11	105.22	91.70	0.50	91.70	183.40	91.75	4.59	5.64	187.15	5.74	-
Subventions	186.99	58.94	275.73	419.80	264.49	283.30	198.29	96.87	184.01	268.50	106.04	69.52
Autres dépenses	-	-	-	-	-	-	-	-	-	-	-	-
<b>Dépenses d'investissement</b>	<b>596.00</b>	<b>3,320.00</b>	<b>1,684.00</b>	<b>9.00</b>	<b>1,521.00</b>	<b>1,863.00</b>	<b>18.00</b>	<b>256.00</b>	<b>325.00</b>	<b>449.00</b>	<b>434.00</b>	<b>211.00</b>
<b>Solde courant</b>	<b>637.73</b>	<b>1,320.40</b>	<b>1,190.18</b>	<b>478.68</b>	<b>15.63</b>	<b>-98.60</b>	<b>1,211.88</b>	<b>258.28</b>	<b>71.23</b>	<b>1,162.11</b>	<b>922.29</b>	<b>588.44</b>
Ajustement <sup>2/</sup>	869.16	1,830.33	2,798.24	300.95	-183.72	-407.91	-894.89	13,798.06	528.08	217.03	-176.14	377.46
<b>Solde global <sup>3/</sup></b>	<b>-827.43</b>	<b>-3,829.94</b>	<b>-3,292.05</b>	<b>181.48</b>	<b>-1,321.66</b>	<b>-1,553.68</b>	<b>2,088.76</b>	<b>-13,795.78</b>	<b>-781.86</b>	<b>496.08</b>	<b>664.43</b>	<b>-</b>
<b>Financement total</b>	<b>-1,166.46</b>	<b>1,624.29</b>	<b>457.63</b>	<b>-739.31</b>	<b>1,273.40</b>	<b>1,501.28</b>	<b>-3,745.71</b>	<b>13,633.66</b>	<b>728.29</b>	<b>-696.37</b>	<b>-662.72</b>	<b>-</b>
<b>Financement externe</b>	<b>-6.92</b>	<b>-11.18</b>	<b>-</b>	<b>-7.26</b>	<b>-51.19</b>	<b>-51.73</b>	<b>-18.10</b>	<b>-163.03</b>	<b>-69.83</b>	<b>-232.86</b>	<b>-7.26</b>	<b>-</b>
Prêts concessionnels	-	-	-	-	-	-	-	-	-	-	-	-
Autres Prêts	-	-	-	-	-	-	-	-	-	-	-	-
Amortissements	-6.92	-11.18	-	-7.26	-51.19	-51.73	-18.10	-163.03	-69.83	-232.86	-7.26	-
<b>Financement interne</b>	<b>-1,159.54</b>	<b>1,635.47</b>	<b>457.63</b>	<b>-732.05</b>	<b>1,324.59</b>	<b>1,553.01</b>	<b>-3,727.61</b>	<b>13,796.69</b>	<b>798.12</b>	<b>-463.51</b>	<b>-655.46</b>	<b>-</b>
Financement BRH <sup>4/</sup>	-1,147.97	1,671.55	400.60	-615.14	1,272.11	1,613.13	-3,115.10	788.87	837.37	-484.88	-655.46	-
Financement BNC	-11.57	-36.08	57.03	-116.91	52.48	-60.12	-612.51	13,007.83	-39.25	21.37	-	-
Autres sources <sup>5/</sup>	-	-	-	-	-	-	-	-	-	-	-	-

Sources : Direction du Contrôle du Crédit, BRH; Ministère de l'Économie et des Finances.

1/ Base : encaissements-décaissements.

2/ Le poste «ajustement» permet de rétablir l'équilibre comptable entre la balance globale et le financement.

3/ Le solde global est déterminé à partir des opérations considérées comme les moyens de son financement.

4/ Exclut les comptes STABEX, PL-480, Farine Canada et Don Japonais.

5/ Incluant les dépôts du gouvernement dans les banques commerciales publiques et privées.



## Tableau 2.2

### Recettes des administrations publiques

(en millions de gourdes et en variation mensuelle en pourcentage)

	4e trimestre 2010		1er trimestre 2011				2e trimestre 2011			3e trimestre 2011		
	Juil. 10	Août 10	Sept. 10	Oct. 10	Nov. 10	Déc. 10	Janv. 11	Fév. 11	Mars 11	Avr. 11	Mai 11	Juin 11
<b>En millions de gourdes</b>												
<b>Recettes totales (incluant les dons) <sup>1/</sup></b>	<b>5,001.61</b>	<b>5,504.24</b>	<b>5,677.03</b>	<b>4,297.91</b>	<b>2,975.46</b>	<b>3,175.60</b>	<b>4,927.38</b>	<b>2,973.82</b>	<b>3,225.79</b>	<b>3,013.14</b>	<b>3,270.80</b>	<b>2,947.11</b>
Dons externes au comptant	1,991.96	2,209.24	2,712.30	556.18	-	-	1,643.99	-	-	-	-	-
Recettes totales (hors dons)	3,009.65	3,295.00	2,964.73	3,741.73	2,975.46	3,175.60	3,283.39	2,973.82	3,225.79	3,013.14	3,270.80	2,947.11
<b>Recettes courantes</b>	<b>3,009.65</b>	<b>3,295.00</b>	<b>2,964.73</b>	<b>3,741.73</b>	<b>2,975.46</b>	<b>3,175.60</b>	<b>3,283.39</b>	<b>2,973.82</b>	<b>3,225.79</b>	<b>3,013.14</b>	<b>3,270.80</b>	<b>2,947.11</b>
Recettes douanières	1,207.80	1,255.60	1,186.00	1,308.04	951.26	1,222.86	1,115.57	926.63	962.26	1,052.48	1,185.97	1,060.94
Taxes sur les échanges extérieurs	1,658.72	1,695.70	1,663.61	2,135.68	1,599.96	2,030.59	1,776.18	1,601.20	1,602.46	1,665.39	1,932.20	1,698.63
Taxes à l'importation	1,501.87	1,501.87	1,501.87	1,977.51	57,477.40	1,848.51	1,563.65	1,416.10	1,418.82	1,458.12	1,730.45	1,497.10
Taxes à l'exportation	-	-	-	-	-	-	-	-	-	-	-	-
Autres droits	156.85	193.83	161.74	158.16	115.35	182.30	212.53	185.11	183.64	207.27	201.76	201.53
Moins taxes perçues pour la DGI	750.82	734.75	747.98	827.63	648.70	807.73	660.61	674.58	640.20	612.91	746.23	637.69
<b>Recettes internes</b>	<b>1,758.53</b>	<b>2,035.09</b>	<b>1,766.42</b>	<b>2,420.94</b>	<b>2,022.61</b>	<b>1,923.80</b>	<b>2,103.19</b>	<b>2,025.15</b>	<b>2,154.53</b>	<b>1,948.81</b>	<b>2,054.40</b>	<b>1,880.25</b>
Droits d'accise	122.63	94.95	103.42	90.86	75.06	72.59	16.28	66.02	56.91	107.45	88.37	74.56
Impôts sur le revenu	413.38	715.43	493.97	826.46	319.52	700.25	98.81	762.95	1,038.32	494.76	493.49	474.99
Taxes sur le chiffre d'affaires	864.67	839.90	824.48	1,001.37	856.25	844.37	182.43	809.02	752.96	1,019.26	1,069.25	804.12
Autres recettes internes	357.84	384.80	341.55	-	-	-	-	-	-	-	-	-
<b>Recettes non classées <sup>2/</sup></b>	<b>43.32</b>	<b>4.31</b>	<b>12.32</b>	<b>12.75</b>	<b>1.60</b>	<b>28.94</b>	<b>64.63</b>	<b>22.05</b>	<b>109.00</b>	<b>11.85</b>	<b>30.43</b>	<b>5.91</b>
Transferts des entreprises publiques	-	-	-	-	-	-	-	-	-	-	-	-
<b>Variation mensuelle en pourcentage</b>												
<b>Recettes totales (incluant les dons)</b>	<b>63.13</b>	<b>10.05</b>	<b>3.14</b>	<b>-24.29</b>	<b>-30.77</b>	<b>6.73</b>	<b>55.16</b>	<b>-39.65</b>	<b>8.47</b>	<b>-6.59</b>	<b>8.55</b>	<b>-9.90</b>
Recettes totales (hors dons)	6.40	9.48	-10.02	26.21	-20.48	6.73	3.39	-9.43	8.47	-6.59	8.55	-9.90
<b>Recettes courantes</b>	<b>6.40</b>	<b>9.48</b>	<b>-10.02</b>	<b>26.21</b>	<b>-20.48</b>	<b>6.73</b>	<b>3.39</b>	<b>-9.43</b>	<b>8.47</b>	<b>-6.59</b>	<b>8.55</b>	<b>-9.90</b>
Recettes douanières	13.48	3.96	-5.54	10.29	-27.28	28.55	-8.77	-16.94	3.85	9.38	12.68	-10.54
Taxes sur les échanges extérieurs	-2.66	2.23	-1.89	28.38	-25.08	26.92	-12.53	-9.85	0.08	3.93	16.02	-12.09
dont taxes perçues pour la DGI	-	-	-	31.67	2,806.55	-96.78	-15.41	-9.44	0.19	2.77	18.68	-13.48
Taxes à l'importation	-	-	-	31.67	2,806.55	-96.78	-15.41	-9.44	0.19	2.77	18.68	-13.48
Taxes à l'exportation	-	-	-	-	-	-	-	-	-	-	-	-
Autres droits	17.37	-2.14	1.80	10.65	-21.62	24.52	-18.21	2.11	-5.10	-4.26	21.75	-14.55
<b>Recettes internes</b>	<b>3.26</b>	<b>15.73</b>	<b>-13.20</b>	<b>37.05</b>	<b>-16.45</b>	<b>-4.89</b>	<b>9.32</b>	<b>-3.71</b>	<b>6.39</b>	<b>-9.55</b>	<b>5.42</b>	<b>-8.48</b>
Droits d'accise	50.72	-22.57	8.91	-12.14	-17.38	-3.29	-77.57	305.50	-13.81	88.81	-17.75	-15.63
Impôts sur le revenu	-0.59	73.07	-30.96	67.31	-61.34	119.16	-85.89	672.11	36.09	-52.35	-0.26	-3.75
Taxes sur le chiffre d'affaires	9.22	-2.86	-1.84	21.45	-14.49	-1.39	-78.39	343.46	-6.93	35.37	4.90	-24.80
Autres recettes internes	-13.59	7.53	-11.24	-100.00	-	-	-	-	-	-	-	-
<b>Recettes non classées</b>	<b>-29.41</b>	<b>-90.06</b>	<b>186.05</b>	<b>3.48</b>	<b>-87.49</b>	<b>1,713.67</b>	<b>123.35</b>	<b>-65.88</b>	<b>394.27</b>	<b>-89.13</b>	<b>156.81</b>	<b>-80.57</b>
Transferts des entreprises publiques	-	-	-	-	-	-	-	-	-	-	-	-

Sources : Direction du Contrôle du Crédit, BRH; MEF.

1/ Les encaissements au titre des recettes totales incluent les recettes fiscales et non fiscales et les dons, mais excluent les emprunts.

2/ Cette rubrique regroupe les recettes non identifiées au niveau des recettes internes et douanières.

**Tableau 2.3**

**Dépenses des administrations publiques**

(en millions de gourdes et en variation mensuelle en pourcentage)

	4e trimestre 2010			1er trimestre 2011			2e trimestre 2011			3e trimestre 2011		
	Jul. 10	Août 10	Sept. 10	Oct. 10	Nov. 10	Déc. 10	Janv. 11	Fév. 11	Mars 11	Avr. 11	Mai 11	Jun 11
<b>En millions de gourdes</b>												
<b>Dépenses totales <sup>1/</sup></b>	<b>2,967.92</b>	<b>5,294.60</b>	<b>3,458.55</b>	<b>3,259.30</b>	<b>4,480.84</b>	<b>5,137.19</b>	<b>2,089.52</b>	<b>2,971.55</b>	<b>3,479.57</b>	<b>2,300.03</b>	<b>2,782.51</b>	<b>2,569.66</b>
<b>Dépenses courantes</b>	<b>2,371.92</b>	<b>1,974.60</b>	<b>1,774.55</b>	<b>3,250.30</b>	<b>2,959.84</b>	<b>3,274.19</b>	<b>2,071.52</b>	<b>2,715.55</b>	<b>3,154.57</b>	<b>1,851.03</b>	<b>2,348.51</b>	<b>2,358.66</b>
Traitements et salaires	1,048.61	838.87	1,356.47	1,017.83	1,310.66	1,839.22	1,285.51	843.66	1,517.09	1,156.16	1,283.92	1,288.85
Dépenses de fonctionn. / Achats de b & s	1,011.20	971.57	50.65	1,812.17	1,292.99	968.28	495.97	1,770.43	1,447.82	239.22	952.80	1,000.30
Opérations/comptes courants	412.28	623.11	-1,252.65	1,444.17	672.99	278.28	7.97	1,409.43	1,086.82	-263.78	300.80	546.30
Autres achats de biens et services	598.92	348.45	1,303.30	368.00	620.00	690.00	488.00	361.00	361.00	503.00	652.00	454.00
Paiements d'intérêts	125.11	105.22	91.70	0.50	91.70	183.40	91.75	4.59	5.64	187.15	5.74	-
Dette interne	91.70	91.70	91.70	-	91.70	183.40	91.65	-	-	183.40	-	-
Dette externe	33.41	13.52	-	0.50	-	-	0.09	4.59	5.64	3.75	5.74	-
Subventions	186.99	58.94	275.73	419.80	264.49	283.30	198.29	96.87	184.01	268.50	106.04	69.52
Arriérés de paiements	-	-	-	-	-	-	-	-	-	-	-	-
Autres dépenses	-	-	-	-	-	-	-	-	-	-	-	-
<b>Dépenses d'investissement</b>	<b>596.00</b>	<b>3,320.00</b>	<b>1,684.00</b>	<b>9.00</b>	<b>1,521.00</b>	<b>1,863.00</b>	<b>18.00</b>	<b>256.00</b>	<b>325.00</b>	<b>449.00</b>	<b>434.00</b>	<b>211.00</b>
<b>Variation mensuelle en pourcentage</b>												
<b>Dépenses totales</b>	<b>-13.03</b>	<b>78.39</b>	<b>-34.68</b>	<b>-5.76</b>	<b>37.48</b>	<b>14.65</b>	<b>-59.33</b>	<b>42.21</b>	<b>17.10</b>	<b>-33.90</b>	<b>20.98</b>	<b>-7.65</b>
<b>Dépenses courantes</b>	<b>-29.38</b>	<b>-16.75</b>	<b>-10.13</b>	<b>83.16</b>	<b>-8.94</b>	<b>10.62</b>	<b>-36.73</b>	<b>31.09</b>	<b>16.17</b>	<b>-41.32</b>	<b>26.88</b>	<b>0.43</b>
Traitements et salaires	-9.92	-20.00	61.70	-24.96	28.77	40.33	-30.11	-34.37	79.82	-23.79	11.05	0.38
Dépenses de fonctionnement	-47.07	-3.92	-94.79	3,477.79	-28.65	-25.11	-48.78	256.96	-18.22	-83.48	298.29	4.99
Opérations/comptes courants	-68.84	51.14	-301.03	-215.29	-53.40	-58.65	-97.14	17,585.29	-22.89	-124.27	-214.04	81.61
Achats de biens et services	1.96	-41.82	274.02	-71.76	68.48	11.29	-29.28	-26.02	0.00	39.34	29.62	-30.37
Paiements d'intérêts	26.53	-15.90	-12.85	-99.46	18,263.14	100.00	-49.98	-94.99	22.84	3,217.07	-96.93	-100.00
Dette interne	36.00	37.00	38.00	39.00	40.00	41.00	42.00	43.00	44.00	45.00	46.00	47.00
Dette externe	365.51	-59.53	-100.00	-	-100.00	-	-	4,890.76	22.84	-33.55	53.13	-100.00
Subventions	0.90	-68.48	367.78	52.25	-37.00	7.11	-30.00	-51.15	89.96	45.91	-60.51	-34.45
Arriérés de paiements	-	-	-	-	-	-	-	-	-	-	-	-
Autres dépenses	-	-	-	-	-	-	-	-	-	-	-	-
<b>Dépenses d'investissement</b>	<b>1,003.70</b>	<b>457.05</b>	<b>-49.28</b>	<b>-99.47</b>	<b>16,800.00</b>	<b>22.49</b>	<b>-99.03</b>	<b>1,322.22</b>	<b>26.95</b>	<b>38.15</b>	<b>-3.34</b>	<b>-51.38</b>

Sources : Direction du Contrôle du Crédit, BRH; MEF.

1/ Les décaissements au titre des dépenses totales incluent les paiements d'intérêts et excluent les amortissements de la dette publique.

**Tableau 2.4**

**Endettement total du secteur public**

(en millions de gourdes sauf indications contraires)

	4e trimestre 2010			1er trimestre 2011			2e trimestre 2011			3e trimestre 2011		
	Juil. 10	Août 10	Sept. 10	Oct. 10	Nov. 10	Déc. 10	Janv. 11	Fév. 11	Mars 11	Avr. 11	Mai 11	Juin 11
<b>Endettement total <sup>1/</sup></b>	<b>71,695.17</b>	<b>74,304.67</b>	<b>75,818.28</b>	<b>59,385.63</b>	<b>58,845.93</b>	<b>61,159.00</b>	<b>58,698.64</b>	<b>60,107.33</b>	<b>60,517.00</b>	<b>61,844.39</b>	<b>62,939.63</b>	<b>64,023.60</b>
<b>Dettes internes <sup>2/</sup></b>	<b>41,387.70</b>	<b>43,492.54</b>	<b>44,088.35</b>	<b>43,693.09</b>	<b>45,195.57</b>	<b>47,070.00</b>	<b>43,227.65</b>	<b>43,316.80</b>	<b>43,640.11</b>	<b>42,832.03</b>	<b>42,171.43</b>	<b>41,918.44</b>
Gouvernement central	40,495.68	42,588.67	43,919.83	43,529.06	45,034.44	46,908.86	43,067.01	43,156.40	43,479.94	42,675.17	42,015.17	41,729.06
Organismes autonomes <sup>4/</sup>	-	-	-	-	-	-	-	-	-	-	-	-
Collectivités locales	-	-	-	-	-	-	-	-	-	-	-	-
Entreprises publiques	892.02	903.87	168.52	164.02	161.14	161.14	160.64	160.40	160.17	156.86	156.26	189.39
<b>Dettes externes <sup>3/</sup></b>	<b>30,307.46</b>	<b>30,812.13</b>	<b>31,729.93</b>	<b>15,692.54</b>	<b>13,650.36</b>	<b>14,089.01</b>	<b>15,470.99</b>	<b>16,790.53</b>	<b>16,876.89</b>	<b>19,012.37</b>	<b>20,768.20</b>	<b>22,105.16</b>
Gouvernement central	29,646.01	30,130.02	31,036.16	14,995.28	13,650.36	14,089.01	15,470.99	16,790.53	16,876.89	19,012.37	20,768.20	22,105.16
Collectivités locales	-	-	-	-	-	-	-	-	-	-	-	-
Entreprises publiques	661.45	682.11	693.77	697.26	-	-	-	-	-	-	-	-
Pour mémoire :												
Taux de change de référence (gourdes/\$ ÉU)	39.839164	39.8522	39.9405	40.0954	40.1493	39.8817	40.3363	40.3803	40.2588	40.254	40.2586	40.3239
(Fin de mois)												

Sources : Direction des Affaires Internationales, Direction du Contrôle du Crédit, BRH.

1/ L'endettement total n'inclut pas les engagements du secteur public envers les banques commerciales.

2/ La dette interne du secteur public indique la position nette du secteur public vis-à-vis de la BRH.

3/ L'encours de la dette externe a été converti en gourdes au taux de référence de fin de mois de la BRH.

4/ A partir de septembre 2005, les Organismes Autonomes ne recevant pas de dotation budgétaire sont exclus du Gouvernement Central.

**Tableau 2.5**

<b>Dette publique externe</b> (en millions de dollars ÉU)												
	4e trimestre 2010			1er trimestre 2011			2e trimestre 2011			3e trimestre 2011		
	Jul. 10	Août 10	Sept. 10	Oct. 10	Nov. 10	Déc. 10	Janv. 11	Fév. 11	Mars 11	Avr. 11	Mai 11	Jun 11
<b>Décaissements nets <sup>1/</sup></b>	<b>9.87</b>	<b>14.16</b>	<b>1.41</b>	<b>11.14</b>	<b>23.63</b>	<b>13.28</b>	<b>29.24</b>	<b>31.68</b>	<b>2.94</b>	<b>17.10</b>	<b>44.36</b>	<b>33.05</b>
<b>Décaissements nets de l'État</b>	<b>9.87</b>	<b>14.16</b>	<b>8.61</b>	<b>11.14</b>	<b>23.63</b>	<b>13.28</b>	<b>29.24</b>	<b>31.68</b>	<b>2.94</b>	<b>17.10</b>	<b>44.36</b>	<b>33.05</b>
Tirages	10.04	14.43	13.68	14.30	23.63	13.28	29.38	31.68	3.34	17.88	44.36	33.05
Amortissements	0.17	0.27	5.07	3.16	-	-	0.14	-	0.4	0.78	-	-
<b>Décaissements nets des entreprises publiques</b>	-	-	-7.20	-	-	-	-	-	-	-	-	-
Tirages	-	-	-	-	-	-	-	-	-	-	-	-
Amortissements	-	-	7.20	-	-	-	-	-	-	-	-	-
<b>Ajustements <sup>2/</sup></b>	<b>12.25</b>	<b>1.71</b>	<b>19.69</b>	<b>2.13</b>	<b>-4.61</b>	<b>0.68</b>	<b>1.05</b>	<b>0.67</b>	<b>0.59</b>	<b>1.71</b>	<b>-0.80</b>	<b>-0.02</b>
État	11.25	1.25	12.24	1.74	-4.04	0.68	1.05	0.67	0.59	1.71	-0.80	-0.02
Entreprises publiques	1.00	0.46	7.45	0.39	-0.57	-	-	-	-	-	-	-
<b>Intérêts</b>	<b>0.84</b>	<b>0.26</b>	-	<b>0.01</b>	-	-	<b>0.00</b>	-	<b>0.14</b>	-	-	-
État	0.84	0.26	-	0.01	-	-	0.00	-	0.14	-	-	-
Entreprises publiques	-	-	-	-	-	-	-	-	-	-	-	-

Source : Direction des Affaires Internationales, BRH.

1/ Décaissements au titre des prêts.

2/ Cette rubrique reflète les variations du taux de change des devises dans lesquelles sont libellés les engagements extérieurs du secteur public.

## **III- Balance des paiements**

**Tableau 3.1**
**Résumé de la balance des paiements**  
(en millions de dollars EU)

			Juil.-Sept. 10 (P)	Oct.-Déc. 10 (P)	Janv.-Mars 11 (P)	Avr. - Juin 11 (P)
<b>A. Compte des transactions courantes</b>			<b>-100.73</b>	<b>-111.65</b>	<b>-157.83</b>	<b>-89.98</b>
	Biens et services		-908.93	-807.20	-854.71	-753.14
		Crédit	240.95	224.09	237.20	289.38
		Débit	-1,149.88	-1,031.29	-1,091.91	-1042.52
	Biens	Balance commerciale	-600.84	-578.99	-610.11	-515.08
		Crédit	172.15	154.09	161.00	205.73
		Débit	-772.99	-733.08	-771.11	-720.81
	Services		-308.09	-228.21	-244.60	-238.06
		Crédit	68.80	70.00	76.20	83.65
		Débit	-376.89	-298.21	-320.80	-321.71
	Revenus nets		3.80	7.54	11.78	10.45
		Intérêts reçus	6.06	8.84	12.01	10.45
		Intérêts payés	-2.26	-1.30	-0.23	0.00
	Transferts courants nets		804.40	688.01	685.10	652.71
		Crédit	860.92	748.76	743.29	713.48
		Débit	-56.52	-60.75	-58.19	-60.77
<b>B. Compte de capital</b>			<b>696.58</b>	<b>636.60</b>	-	-
		Crédit	696.58	636.60	-	-
		Débit	-	-	-	-
<b>C. Comptes d'opérations financières</b>			<b>-241.18</b>	<b>-554.11</b>	<b>96.57</b>	<b>44.29</b>
	Investissements directs		50.00	40.00	35.00	20.00
	Autres investissements		-291.18	-594.11	61.57	24.29
		Secteur des administrations publiques (net)	-326.48	-546.39	62.41	49.11
		Secteur bancaire (net)	60.08	-30.66	-39.34	49.98
		Secteur non bancaire (net)	-26.00	-36.00	-1.00	-
		Autres avoirs et engagements (nets) <sup>4/</sup>	1.22	21.78	3.97	0.87
<b>D. Erreurs et omissions nettes</b>			174.52	52.50	122.04	115.50
<b>Balance globale</b>			<b>528.01</b>	<b>23.34</b>	<b>60.78</b>	<b>69.81</b>
<b>E. Financement</b>			<b>-528.01</b>	<b>-23.34</b>	<b>-60.78</b>	<b>-69.81</b>
	Avoirs de réserves <sup>1/</sup>		-261.92	-24.68	-61.31	-83.16
	Utilisation des crédits et prêts du FMI		-	-	0.00	13.23
	Autres engagements <sup>2/</sup>		-268.00	1.34	-	0.12
	Variations des arriérés de paiement <sup>3/</sup>		-	-	0.38	-
	Remise		1.17	-	0.15	-
	Reéchelonnement obtenu		0.74	-	-	-

Source : Direction des Affaires Internationales, BRH.

<sup>1/</sup> Variation des avoirs de réserves bruts. Le signe ( - ) signifie une variation positive.

<sup>2/</sup> Engagements à court terme envers les OFI.

<sup>3/</sup> Sans signe = accumulation; (-) = remboursement

<sup>4/</sup> Autres que les statistiques de la téléco on y trouve celles des autres avoirs extérieurs ainsi que les engagements à court terme de la BRH (lettres de garantie et lettres de crédits)

**Tableau 3.2**
**Principaux produits exportés**

(en millions de dollars ÉU)

	4e trimestre 2010			1er trimestre 2011			2e trimestre 2011			3e trimestre 2011		
	Juil. 10	Août 10	Sept. 10	Oct. 10	Nov. 10	Déc. 10	Janv. 11	Fév. 11	Mars 11	Avr. 11	Mai 11	Juin 11
<b>Principaux Produits Primaires</b>	<b>3.07</b>	<b>1.31</b>	<b>1.80</b>	<b>1.53</b>	<b>1.34</b>	<b>1.45</b>	<b>0.69</b>	<b>0.75</b>	<b>0.80</b>	<b>4.21</b>	<b>5.34</b>	<b>2.87</b>
Café	0.27	0.30	0.25	-	0.04	0.02	-	-	-	-	-	-
Cacao	0.63	0.23	0.18	0.87	0.74	0.81	0.24	0.35	0.40	0.80	0.88	0.84
Mangues	1.67	0.42	1.10	0.01	-	0.01	0.01	-	-	2.95	4.12	1.58
Pite et ficelles	-	-	-	-	-	-	-	-	-	-	-	-
Langouste	0.35	0.30	0.18	0.58	0.50	0.54	0.41	0.36	0.36	0.26	0.19	0.21
Autres produits primaires	0.15	0.06	0.09	0.07	0.06	0.07	0.03	0.04	0.04	0.20	0.15	0.24
<b>Produits industriels</b>	<b>19.60</b>	<b>20.44</b>	<b>24.77</b>	<b>20.49</b>	<b>18.30</b>	<b>21.88</b>	<b>13.80</b>	<b>22.93</b>	<b>24.97</b>	<b>22.24</b>	<b>23.75</b>	<b>28.28</b>
Petite industrie <sup>1/</sup>	0.29	0.31	0.34	0.30	0.30	0.30	0.30	0.30	0.30	0.33	0.31	0.27
Articles manufacturés <sup>2/</sup>	18.23	19.29	23.28	19.39	17.36	20.86	12.70	21.89	23.97	21.11	22.89	27.35
Huiles essentielles	1.01	0.80	0.90	0.77	0.55	0.66	0.77	0.70	0.70	0.77	0.42	0.44
Autres produits industriels	0.07	0.04	0.25	0.03	0.09	0.06	0.03	0.04	-	0.03	0.13	0.22
<b>Ajustements pour évaluation</b>	<b>1.94</b>	<b>1.86</b>	<b>2.27</b>	<b>1.89</b>	<b>1.68</b>	<b>1.78</b>	<b>1.24</b>	<b>2.03</b>	<b>2.21</b>	<b>2.26</b>	<b>2.49</b>	<b>2.67</b>
Exportations nettes (F.O.B.)	24.61	23.61	28.84	23.91	21.32	25.11	15.73	25.71	27.98	28.71	31.58	33.82
Ajustements pour classification	28.51	30.16	36.41	30.34	27.15	32.63	19.86	34.23	37.50	33.02	35.79	42.78
<b>Exportations brutes (F.O.B.)</b>	<b>53.12</b>	<b>53.77</b>	<b>65.25</b>	<b>54.25</b>	<b>48.47</b>	<b>57.74</b>	<b>35.59</b>	<b>59.94</b>	<b>65.48</b>	<b>61.73</b>	<b>67.37</b>	<b>76.60</b>

Sources : Administration Générale des Douanes; Direction des Affaires Internationales, BRH.

1/ Chiffres obtenus à partir du tableau 3.4.

2/ Valeur ajoutée des industries d'assemblage.

**Tableau 3.3**

**Exportations des industries d'assemblage vers les États-Unis d'Amérique à base de matières premières importées**

(en milliers de dollars ÉU)

	4e trimestre 2010			1er trimestre 2011			2e trimestre 2011			3e trimestre 2011		
	Juil. 10	Août 10	Sept. 10	Oct. 10	Nov. 10	Déc. 10	Janv. 11	Fév. 11	Mars 11	Avr. 11	Mai 11	Juin 11
Tulles, dentelles et rubans, ouvrages brodés	-	14.18	15.97	18.77	23.78	12.15	3.18	11.08	8.32	13.31	6.23	4.54
Appareils et matériels électriques et électroniques	284.42	342.09	260.77	259.00	203.01	118.86	231.07	237.56	195.06	247.53	242.21	235.15
Machinerie et accessoires	-	-	-	-	-	-	-	-	-	-	-	-
Articles de voyage et sacs à main, art. en cuir, bijouterie	150.70	182.74	151.23	127.11	196.28	184.00	199.14	180.59	196.64	157.44	111.77	151.63
Vêtements et articles pour vêtements	45,410.74	48,094.13	57,854.46	49,377.62	43,870.70	53,126.54	32,302.31	55,752.95	61,029.85	53,753.76	58,163.67	69,516.76
Chaussures	-	-	-	3.08	-	-	-	-	-	-	-	0.54
Jouets, ornements et articles de sport	13.22	29.11	27.54	39.91	17.39	26.53	27.43	27.81	31.97	27.43	39.50	26.42
Articles manufacturés en caoutchouc et en plastique	-	-	25.88	17.72	-	-	-	-	-	1.00	20.22	22.67
Autres: appareils optiques et d'enregistrement de sons	-	-	3.00	-	-	-	-	-	-	-	-	-
<b>Total <sup>1/</sup></b>	<b>45,859.08</b>	<b>48,662.25</b>	<b>58,338.85</b>	<b>49,843.21</b>	<b>44,311.16</b>	<b>53,468.08</b>	<b>32,763.13</b>	<b>56,209.99</b>	<b>61,461.84</b>	<b>54,200.47</b>	<b>58,583.60</b>	<b>69,957.71</b>

Sources : Département du Commerce des États-Unis d'Amérique; Direction des Affaires Internationales, BRH.

1/ Valeur brute permettant de déterminer les exportations nettes des industries d'assemblage figurant au tableau 3.2 sous la rubrique «Articles manufacturés».



**Tableau 3.4**

**Exportations vers les États-Unis d'Amérique à base de matières premières locales**

(en milliers de dollars ÉU)

	4e trimestre 2010			1er trimestre 2011			2e trimestre 2011			3e trimestre 2011		
	Jul. 10	Août 10	Sept. 10	Oct. 10	Nov. 10	Déc. 10	Janv. 11	Fév. 11	Mars 11	Avr. 11	Mai 11	Juin 11
Articles manufacturés en cuir	-	-	-	-	-	-	-	-	-	-	-	-
Articles manufacturés en bois, bois pour meubles	2.21	3.98	-	3.00	5.84	-	4.65	2.20	4.90	8.77	3.06	2.34
Articles pour vêtements et autres ouvrages, produits textiles	274.11	290.31	349.22	298.05	264.81	320.68	194.98	336.54	368.39	324.47	351.09	419.62
Tapis, articles pour tapis, couvertures	-	-	-	-	-	-	-	-	-	-	-	-
Travaux d'art, objets de collection, antiquités	-	-	-	-	-	-	-	-	-	-	-	-
Balais, brosses, ficelles	-	-	-	-	-	-	-	-	-	-	-	-
Autres : articles en verre et en céramique	20.87	19.80	-	4.51	2.60	2.26	2.37	4.63	16.05	11.97	11.19	9.01
Articles déclarés et non déclarés	6.79	4.57	-	-	40.37	3.24	-	6.13	5.64	-	10.50	14.80
<b>Sous-total</b>	<b>303.98</b>	<b>318.66</b>	<b>349.22</b>	<b>305.56</b>	<b>313.62</b>	<b>326.18</b>	<b>202.00</b>	<b>349.50</b>	<b>394.98</b>	<b>345.21</b>	<b>375.84</b>	<b>445.77</b>
Marchandises retournées	-9.12	-9.56	-10.48	-9.17	-9.41	-9.79	-6.06	-10.48	-11.85	-10.36	-11.27	-13.37
<b>Total net <sup>1/</sup></b>	<b>294.86</b>	<b>309.10</b>	<b>338.74</b>	<b>296.39</b>	<b>304.21</b>	<b>316.39</b>	<b>195.94</b>	<b>339.02</b>	<b>383.13</b>	<b>334.85</b>	<b>364.57</b>	<b>432.40</b>

Sources : Département du Commerce des États-Unis d'Amérique; Direction des Affaires Internationales, BRH.

1/ Ce total sert de base pour le calcul de la rubrique «Petite Industrie» du tableau 3.2.

### Tableau 3.5

#### Importations par grandes catégories de produits

(en millions de dollars ÉU)

	4e trimestre 2010			1er trimestre 2011			2e trimestre 2011			3e trimestre 2011		
	Juil. 10	Août 10	Sept. 10	Oct. 10	Nov. 10	Déc. 10	Janv. 11	Fév. 11	Mars 11	Avr. 11	Mai 11	Juin 11
Produits alimentaires	52.69	39.94	31.99	39.76	33.94	36.17	45.90	49.14	47.61	41.98	44.57	55.48
Boissons et tabac	5.80	4.62	4.50	1.00	1.00	1.00	1.00	1.00	1.00	1.00	3.97	1.00
Matières brutes non comestibles	4.85	6.68	3.16	3.21	4.58	2.22	2.19	4.16	2.72	5.03	3.41	2.76
Combustibles minéraux	33.18	47.34	65.44	25.68	50.89	27.34	82.58	59.14	62.66	63.40	64.49	60.41
dont produits pétroliers <sup>1/</sup>	30.52	43.56	60.21	23.63	46.82	25.16	75.97	54.41	60.41	58.33	54.87	55.58
Huiles et graisses animales et végétales	5.00	0.05	3.48	2.40	5.68	5.91	4.81	4.40	5.20	4.32	10.99	5.19
Produits chimiques	9.24	8.99	9.67	13.31	10.74	12.18	8.87	10.58	9.96	11.11	8.15	11.03
Articles manufacturés	69.40	61.06	54.90	74.83	58.80	68.39	19.55	19.55	18.88	56.78	73.26	59.22
Machine et matériel de transport	29.62	18.01	27.45	27.38	32.99	18.47	24.14	20.83	18.74	27.64	23.21	22.99
Articles manufacturés divers	43.25	36.78	42.10	48.39	78.70	95.37	4.63	6.64	7.09	38.91	40.79	31.04
Articles divers non définis ailleurs	11.87	12.80	12.83	1.78	4.19	1.95	31.05	20.00	27.82	0.65	0.63	1.67
<b>Total importations (C.I.F.)</b>	<b>264.90</b>	<b>236.27</b>	<b>255.52</b>	<b>237.74</b>	<b>281.51</b>	<b>269.00</b>	<b>224.72</b>	<b>195.44</b>	<b>201.68</b>	<b>250.82</b>	<b>273.47</b>	<b>250.79</b>
Ajustement	18.54	16.54	17.89	16.64	19.71	18.83	15.70	13.68	14.33	17.56	19.14	17.56
<b>Importations nettes (F.O.B.)</b>	<b>246.36</b>	<b>219.73</b>	<b>237.63</b>	<b>221.10</b>	<b>261.80</b>	<b>250.17</b>	<b>209.02</b>	<b>181.76</b>	<b>187.35</b>	<b>233.26</b>	<b>254.33</b>	<b>233.23</b>

Sources : Administration Générale des Douanes; Direction des Affaires Internationales, BRH.

<sup>1/</sup> Voir Tableau 3.5a.

**Tableau 3.5a**
**Importations de produits pétroliers**

 (volume: en milliers de barils) <sup>1/</sup>

(valeur: en milliers de dollars ÉU)

	4e trimestre 2010						1er trimestre 2011					
	Juil. 10		Août 10		Sept. 10		Oct. 10		Nov. 10		Déc. 10	
	Volume	Valeur	Volume	Valeur	Volume	Valeur	Volume	Valeur	Volume	Valeur	Volume	Valeur
Gazoline	73.57	6,886.07	67.06	6,232.74	139.90	12,462.94	32.08	3,032.65	97.84	9,519.77	77.57	8,015.90
Kérosène	48.36	4,462.94	47.98	4,501.80	86.19	8,146.00	29.13	2,878.57	61.07	6,236.90	29.86	3,237.30
Gasoil	190.01	17,290.16	300.10	27,563.34	407.20	37,447.63	181.61	17,719.44	308.97	31,061.66	130.77	13,903.60
Fuel-oil (Mazout)	-	-	40.30	3,147.20	-	-	-	-	-	-	-	-
Lubrifiants et autres	-	-	0.28	67.20	0.32	75.25	-	-	-	-	-	-
Bitume	21.37	1,595.00	12.59	793.00	24.48	1,492.00	-	-	-	-	-	-
Gaz de pétrole liquéfié	5.50	287.80	8.00	1,251.70	15.60	887.10	-	-	-	-	-	-
<b>Total</b>	<b>338.81</b>	<b>30,521.97</b>	<b>476.31</b>	<b>43,556.98</b>	<b>673.69</b>	<b>60,510.92</b>	<b>242.82</b>	<b>23,630.66</b>	<b>467.88</b>	<b>46,818.33</b>	<b>238.20</b>	<b>25,156.80</b>

Sources : Ministère de l'Économie et des Finances; Compagnies Pétrolières; Direction des Affaires Internationales, BRH.

1/ 1 baril = 42 Gallons

**Tableau 3.5a (suite)**
**Importations de produits pétroliers**

 (volume : en milliers de barils) <sup>1/</sup>

(valeur : en milliers de dollars ÉU)

	2e trimestre 2011						3e trimestre 2011					
	Janv. 11		Fév. 11		Mars 11		Avril 11		Mai 11		Juin 11	
	Volume	Valeur	Volume	Valeur	Volume	Valeur	Volume	Valeur	Volume	Valeur	Volume	Valeur
Gazoline	145.99	15,890.57	95.08	10,432.09	89.16	11,424.53	79.97	10,820.60	88.09	12,292.08	95.16	12,237.95
Kérosène	60.17	6,831.64	57.58	7,027.34	58.86	8,082.08	53.97	7,588.67	52.67	7,419.31	46.31	6,359.44
Gasoil	476.36	53,246.84	310.71	36,947.21	309.87	40,901.70	292.55	39,922.96	264.02	35,159.52	279.97	36,981.44
Fuel-oil (Mazout)	-	-	-	-	-	-	143.83	15,394.01	0.00	0.00	60.69	6,355.99
Lubrifiants et autres	-	-	-	-	-	-	1.01	275.90	0.85	237.22	-	-
Bitume	-	-	-	-	-	-	-	-	-	-	-	-
Gaz de pétrole liquéfié	-	-	-	-	-	-	13.74	960.73	-	-	14.94	2,029.65
<b>Total</b>	<b>682.52</b>	<b>75,969.05</b>	<b>463.37</b>	<b>54,406.64</b>	<b>457.89</b>	<b>60,408.31</b>	<b>585.07</b>	<b>74,962.87</b>	<b>405.63</b>	<b>55,108.13</b>	<b>497.07</b>	<b>63,964.47</b>

Sources : Ministère de l'Économie et des Finances; Compagnies Pétrolières; Direction des Affaires Internationales, BRH.

1/ 1 baril = 42 Gallons

**Tableau 3.6**

**Évolution de l'indice du taux de change réel bilatéral Haïti-États-Unis d'Amérique**  
(2000=100) <sup>1/</sup>

	4e trimestre 2010			1er trimestre 2011			2e trimestre 2011			3e trimestre 2011		
	Juil. 10	Août 10	Sept. 10	Oct. 10	Nov. 10	Déc. 10	Janv. 11	Fév. 11	Mars 11	Avr. 11	Mai 11	Juin 11
Indice des prix à la consommation d'Haïti	371.30	371.30	371.10	372.20	375.50	381.30	385.70	390.50	395.50	399.40	402.00	406.40
Indice des prix à la consommation des États-Unis <sup>1/</sup>	126.70	126.90	126.96	127.10	127.20	127.40	128.00	128.60	129.90	130.17	131.33	131.19
Indice de taux de change nominal <sup>3/</sup>	197.90	198.20	198.60	199.40	199.60	198.40	200.60	200.80	200.20	196.51	197.91	200.56
Indice de taux de change réel bilatéral <sup>2/</sup>	67.53	67.74	67.94	68.09	67.61	66.29	66.57	66.13	65.75	64.05	64.66	64.74
Rapport des prix relatifs (ÉU/Haïti)	0.34	0.34	0.34	0.34	0.34	0.33	0.33	0.33	0.33	0.33	0.33	0.32

Sources : Direction des Affaires Internationales, BRH; International Financial Statistics

1/ Changement de base (2000 = 100) effectué à partir de l'IPC mensuel (2000=100) du IFS (IMF).

2/ Indice de taux de change nominal \* (rapport des prix relatifs ÉU/Haïti).

3/ utilisation de la formule simple

## **IV- Prix et autres indicateurs économiques**

**Tableau 4.1****Indice des prix à la consommation (IPC) - ensemble du pays**  
(Août 2004=100)

	4e trimestre 2010			1er trimestre 2011			2e trimestre 2011			3e trimestre 2011		
	Jul. 10	Août 10	Sept. 10	oct. 10	Nov. 10	Déc. 10	Janv. 11	Fév. 11	Mars 11	Avr. 11	Mai 11	Jun 11
<b>Indice général (pondération: 100%)</b>	<b>170.60</b>	<b>170.60</b>	<b>170.50</b>	<b>171.00</b>	<b>172.50</b>	<b>175.20</b>	<b>177.20</b>	<b>179.40</b>	<b>181.70</b>	<b>183.50</b>	<b>184.70</b>	<b>186.70</b>
Alimentation, boissons et tabacs (50,35%)	173.50	173.20	172.60	173.20	175.80	179.80	182.90	187.10	189.50	190.50	191.80	193.90
Habillement et tissus, chaussures (6,86%)	166.10	166.40	167.10	167.40	167.80	168.80	169.40	169.90	171.30	171.90	173.30	176.90
Loyer du logement, énergie et eau (11,05%)	193.50	193.70	194.60	195.20	195.60	198.50	199.50	200.40	204.10	211.50	213.50	215.60
Aménagement et entretien du logement (4,70%)	187.10	187.60	187.90	188.00	189.80	192.30	193.80	193.60	194.60	194.80	195.70	196.30
Santé (2,90%)	170.90	172.10	172.90	173.30	173.90	177.00	178.10	178.50	180.40	181.60	184.50	187.80
Transport (13,74%)	141.20	141.30	141.30	141.30	141.30	141.40	142.20	142.40	145.50	147.80	148.30	148.70
Loisirs, spectacles, enseignement et culture (5,84%)	183.10	183.20	183.20	184.40	184.40	184.50	184.60	184.60	184.90	185.20	185.30	185.30
Autres biens et services (4,56%)	145.00	146.10	145.90	146.80	147.20	148.70	149.20	149.50	150.00	150.50	152.40	156.30

Source : Institut Haïtien de Statistique et d'Informatique (IHSI).

**Tableau 4.2****Taux d'inflation mensuelle**  
(Août 2004=100)

	4e trimestre 2010			1er trimestre 2011			2e trimestre 2011			3e trimestre 2011		
	Jul. 10	Août 10	Sept. 10	Oct. 10	Nov. 10	Déc. 10	Janv. 11	Fév. 11	Mars 11	Avr. 11	Mai 11	Jun 11
<b>Indice général</b> (variation mensuelle de l'IPC en pourcentage)	<b>-0.12</b>	<b>0.00</b>	<b>-0.06</b>	<b>0.29</b>	<b>0.88</b>	<b>1.57</b>	<b>1.14</b>	<b>1.24</b>	<b>1.28</b>	<b>0.99</b>	<b>0.65</b>	<b>1.08</b>
Alimentation, boissons et tabacs	-0.23	-0.17	-0.35	0.35	1.50	2.28	1.72	2.30	1.28	0.53	0.68	1.09
Habillement, tissus et chaussures	0.00	0.18	0.42	0.18	0.24	0.60	0.36	0.30	0.82	0.35	0.81	2.08
Loyer du logement, énergie et eau	0.05	0.10	0.46	0.31	0.20	1.48	0.50	0.45	1.85	3.63	0.95	0.98
Aménagement et entretien du logement	0.21	0.27	0.16	0.05	0.96	1.32	0.78	-0.10	0.52	0.10	0.46	0.31
Santé	0.23	0.70	0.46	0.23	0.35	1.78	0.62	0.22	1.06	0.67	1.60	1.79
Transport	0.00	0.07	-	-	-	0.07	0.57	0.14	2.18	1.58	0.34	0.27
Loisirs, spectacles, enseignement et culture	-	0.05	-	0.66	-	0.05	0.05	-	0.16	0.16	0.05	-
Autres biens et services	-	0.76	-0.14	0.62	0.27	1.02	0.34	0.20	0.33	0.33	1.26	2.56
<b>Indice général</b> (variation de l'IPC en glissement annuel en pourcentage)	<b>6.03</b>	<b>5.37</b>	<b>4.67</b>	<b>4.59</b>	<b>5.12</b>	<b>6.18</b>	<b>3.75</b>	<b>6.41</b>	<b>7.20</b>	<b>7.88</b>	<b>8.39</b>	<b>9.31</b>

Source : Direction de la Monnaie et de l'Analyse Économique, BRH.

**Tableau 4.2a****Taux d'inflation à trois mois**

(Août 2004=100)

	4e trimestre 2010			1er trimestre 2011			2e trimestre 2011			3e trimestre 2011		
	Jul. 10	Août 10	Sept. 10	Oct. 10	Nov. 10	Déc. 10	Janv. 11	Fév. 11	Mars 11	Avr. 11	Mai 11	Jun 11
<b>Indice général (variation en pourcentage)</b>	<b>0.29</b>	<b>0.12</b>	<b>-0.18</b>	<b>0.23</b>	<b>1.11</b>	<b>2.76</b>	<b>3.63</b>	<b>4.00</b>	<b>3.71</b>	<b>3.56</b>	<b>2.95</b>	<b>2.75</b>
Alimentation, boissons et tabacs	-0.40	-0.46	-0.75	-0.17	1.50	4.17	5.60	6.43	5.39	4.16	2.51	2.32
Habillement, tissus et chaussures	0.61	0.36	0.60	0.78	0.84	1.02	1.19	1.25	1.48	1.48	2.00	3.27
Loyer du logement, énergie et eau	2.98	1.68	0.62	0.88	0.98	2.00	2.20	2.45	2.82	6.02	6.54	5.63
Aménagement et entretien du logement	1.03	0.75	0.64	0.48	1.17	2.34	3.09	2.00	1.20	0.52	1.08	0.87
Santé	1.73	1.83	1.41	1.40	1.05	2.37	2.77	2.65	1.92	1.97	3.36	4.10
Transport	-0.35	-0.35	0.07	0.07	-	0.07	0.64	0.78	2.90	3.94	4.14	2.20
Loisirs, spectacles, enseignement et culture	-	0.05	0.05	0.71	0.66	0.71	0.11	0.11	0.22	0.33	0.38	0.22
Autres biens et services	1.26	1.46	0.62	1.24	0.75	1.92	1.63	1.56	0.87	0.87	1.94	4.20

Source : Direction de la Monnaie et de l'Analyse Économique, BRH.

**Tableau 4.2b****Taux d'inflation à six mois**

(Août 2004=100)

	4e trimestre 2010			1er trimestre 2011			2e trimestre 2011			3e trimestre 2011		
	Jul. 10	Août 10	Sept. 10	Oct. 10	Nov. 10	Déc. 10	Janv. 11	Fév. 11	Mars 11	Avr. 11	Mai 11	Jun 11
<b>Indice général (variation en pourcentage)</b>	<b>-0.12</b>	<b>1.19</b>	<b>0.59</b>	<b>0.53</b>	<b>1.23</b>	<b>2.58</b>	<b>3.87</b>	<b>5.16</b>	<b>6.57</b>	<b>7.31</b>	<b>7.07</b>	<b>6.56</b>
Alimentation, boissons et tabacs	-0.52	0.99	-0.35	-0.57	1.03	3.39	5.42	8.03	9.79	9.99	9.10	7.84
Habillement, tissus et chaussures	0.61	0.91	1.21	1.39	1.21	1.63	1.99	2.10	2.51	2.69	3.28	4.80
Loyer du logement, énergie et eau	5.33	3.97	3.84	3.89	2.68	2.64	3.10	3.46	4.88	8.35	9.15	8.61
Aménagement et entretien du logement	1.74	2.18	1.79	1.51	1.93	3.00	3.58	3.20	3.57	3.62	3.11	2.08
Santé	0.89	2.87	3.22	3.15	2.90	3.81	4.21	3.72	4.34	4.79	6.10	6.10
Transport	-5.68	-1.33	-0.35	-0.28	-0.35	0.14	0.71	0.78	2.97	4.60	4.95	5.16
Loisirs, spectacles, enseignement et culture	-	0.05	0.05	0.71	0.71	0.76	0.82	0.76	0.93	0.43	0.49	0.43
Autres biens et services	1.19	2.17	1.96	2.51	2.22	2.55	2.90	2.33	2.81	2.52	3.53	5.11

Source : Direction de la Monnaie et de l'Analyse Économique, BRH.

**Tableau 4.3**

<b>Taux de change</b> (gourdes/dollar ÉU)												
	4e trimestre 2010			1er trimestre 2011			2e trimestre 2011			3e trimestre 2011		
	Juil. 10	Août 10	Sept. 10	Oct. 10	Nov. 10	Déc. 10	Janv. 11	Fév. 11	Mars 11	Avr. 11	Mai 11	Juin 11
<b>Marché informel <sup>1/</sup></b>												
À l'achat	39.8012	39.8152	39.8405	39.9495	40.1853	40.0964	40.2378	40.4164	40.2243	40.2647	40.2772	40.2819
À la vente	40.2362	40.2339	40.2559	40.3255	40.4403	40.4256	40.5115	40.609	40.5375	40.6090	40.7009	40.7124
<b>Marché bancaire <sup>1/</sup></b>												
À l'achat	39.8415	39.857	39.9449	39.9841	40.1184	40.0308	40.2417	40.4017	40.2415	40.2411	40.2811	40.3134
À la vente	40.1732	40.193	40.2456	40.3326	40.4755	40.3406	40.6295	40.7529	40.6281	40.5928	40.6118	40.6372
<b>Taux de référence</b>												
Moyen	39.8263	39.833	39.8995	39.9661	40.1379	40.0611	40.2057	40.4101	40.2354	40.2537	40.2757	40.2977
Fin de période	39.8392	39.8522	40.2436	40.3245	40.4575	40.3851	40.3363	40.3803	40.2588	40.254	40.6479	40.6665

Source : Direction des Affaires Internationales, BRH.

<sup>1/</sup> moyenne arithmétique de la période.



**Tableau 4.4**

**Prix moyen de détail de certains produits sur l'ensemble du pays**  
(en gourdes)

Produits	Unité de mesure	4e trimestre 2010			1er trimestre 2011			2e trimestre 2011			3e trimestre 2011		
		Juil. 10	Août 10	Sept. 10	Oct. 10	Nov. 10	Déc. 10	Janv. 11	Fév. 11	Mars 11	Avr. 11	Mai 11	Juin 11
Riz	livre	36.96	36.80	36.58	36.93	37.24	37.70	38.51	39.51	39.68	39.57	39.55	40.06
Maïs moulu	livre	22.19	22.04	21.82	21.57	21.63	21.72	22.25	22.51	22.60	22.40	22.35	22.99
Farine de blé	livre	18.38	18.31	18.25	18.25	18.26	18.35	18.58	18.68	20.07	20.40	20.89	21.54
Pain	livre	21.29	21.52	21.38	21.39	21.93	22.15	22.35	22.44	22.61	22.77	23.06	239.02
Viande de boeuf	livre	72.19	72.58	73.41	73.02	76.45	78.18	80.31	81.27	82.48	82.57	83.79	85.39
Viande de cabri	livre	85.54	86.08	86.24	87.22	89.73	93.32	95.44	96.36	97.62	97.07	97.78	99.19
Poulet	livre	88.15	88.86	89.41	87.93	88.70	89.74	92.74	94.21	97.43	97.76	99.12	102.02
Poisson frais	livre	104.92	104.80	105.95	106.27	103.39	101.59	103.00	106.08	108.38	111.33	113.00	115.04
Lait évaporé non sucré	boîte de 6 oz	28.04	28.04	28.04	28.04	28.01	28.08	28.08	28.01	28.08	28.08	28.06	28.08
Huile	gallon	301.50	300.69	300.08	297.85	299.88	315.93	338.48	343.56	345.59	352.70	355.95	359.20
Banane	livre	12.07	11.90	11.87	11.83	11.95	12.24	12.51	13.08	13.38	13.49	13.59	13.79
Pois sec	livre	33.28	33.38	33.36	36.97	33.19	33.62	34.08	34.62	34.96	35.23	35.51	36.14
Sucre	livre	38.51	37.99	37.96	40.03	41.53	42.87	43.44	44.52	46.44	46.60	46.74	47.09

Source : Institut Haïtien de Statistique et d'Informatique (IHSI).

N.B. A partir de décembre 2001, les prix moyens sont dérivés de calculs effectués à l'aide des données fournies par l'IHSI sur l'ensemble des variétés des produits.

**Tableau 4.5**

<b>Prix moyen des matériaux de construction</b> (en gourdes)												
	4e trimestre 2010			1er trimestre 2011			2e trimestre 2011			3e trimestre 2011		
	Juil. 10	Août 10	Sept. 10	Oct. 10	Nov. 10	Déc. 10	Janv. 11	Fév. 11	Mars 11	Avr. 11	Mai 11	Juin 11
Ciment (sac)	308.43	308.43	305.77	308.22	308.22	309.70	308.00	308.00	308.10	308.10	309.64	309.64
Eau (3 000 gallons)	2,012.28	2,012.28	1,994.94	2,010.90	2,010.90	2,010.90	2,010.90	2,010.90	2,010.90	2,010.90	2,020.96	2,020.96
Sable (camion 5m <sup>3</sup> )	3,433.66	3,433.66	3,404.08	3,431.31	3,431.31	3,431.31	3,431.31	3,431.31	3,431.31	3,431.31	3,431.31	3,431.31
Fer (½x30) (barre)	581.88	581.88	576.86	591.28	591.28	591.28	598.38	598.50	598.50	598.50	598.50	598.50
Blocs 10	17.17	17.17	17.03	17.03	17.31	17.31	17.31	17.31	17.31	17.31	17.31	17.31
Blocs 15	20.70	20.70	20.52	20.52	20.86	20.86	20.86	20.86	20.86	20.86	20.86	20.86

Sources : Entreprises de matériaux de construction; Direction de la Monnaie et de l'Analyse Économique, BRH, IHSI.

**Tableau 4.6**

<b>Activités du secteur de la construction à Port-au-Prince</b>												
	3e trimestre 2009			4e trimestre 2009			1er trimestre 2010			2e trimestre 2010		
	Avr. 09	Mai 09	Juin 09	Juil. 09	Août 09	Sept. 09	Oct. 09	Nov. 09	Déc. 09	Janv. 10	Fév. 10	Mars 10
Constructions	68	21	31	...	...	...	...	...	...	...	...	...
Travailleurs	544	168	248	...	...	...	...	...	...	...	...	...

Source : Office Assurance Accidents du Travail, Maladie et Maternité (OFATMA).

(...) : données non disponibles

**Tableau 4.7**

	<b>Nouvelles entreprises déclarées à Port-au-Prince et nombre correspondant d'employés</b>											
	3e trimestre 2009			4e trimestre 2009			1er trimestre 2010			2e trimestre 2010		
	Avr. 09	Mai 09	Juin 09	Juil. 09	Août 09	Sept. 09	Oct. 09	Nov. 09	Déc. 09	Janv. 10	Fév. 10	Mars 10
Nouvelles entreprises	6	14	9	...	...	...	...	...	...	...	...	...
Produits alimentaires, boissons et tabac	-	-	-	...	...	...	...	...	...	...	...	...
Industries textiles et habillements	-	-	-	...	...	...	...	...	...	...	...	...
Fabrication de produits chimiques	-	-	-	...	...	...	...	...	...	...	...	...
Imprimeries, édition et industries annexes	-	-	-	...	...	...	...	...	...	...	...	...
Autres activités de fabrication	-	-	-	...	...	...	...	...	...	...	...	...
Gaz et eau	-	1	-	...	...	...	...	...	...	...	...	...
Commerce, restaurants et hôtels	1	3	3	...	...	...	...	...	...	...	...	...
Construction	-	1	1	...	...	...	...	...	...	...	...	...
Transports, postes et communications	-	-	-	...	...	...	...	...	...	...	...	...
Intermédiation financière	-	-	-	...	...	...	...	...	...	...	...	...
Immobilier, location et services aux entreprises	-	-	-	...	...	...	...	...	...	...	...	...
Autres services	5	9	5	...	...	...	...	...	...	...	...	...
Nombre de salariés	91	488	37	...	...	...	...	...	...	...	...	...

Source : Office Assurance Accidents du Travail, Maladie et Maternité (OFATMA).

(...) : données non disponibles

**Tableau 4.8**

	<b>Nouvelles entreprises enregistrées à l'ONA et nombre correspondant d'assurés <sup>1/</sup></b>											
	3e trimestre 2005			4e trimestre 2004			1er trimestre 2006			2e trimestre 2006		
	Avr. 05	Mai 05	Juin 05	Juil. 05	Août 05	Sept. 05	Oct. 05	Nov. 05	Déc. 05	Janv. 06	Fév. 06	Mars 06
Nouvelles entreprises	16	8	7	...	...	...	...	...	...	...	...	...
Produits alimentaires, boissons et tabac	1	-	-	...	...	...	...	...	...	...	...	...
Industries textiles et habillements	1	1	-	...	...	...	...	...	...	...	...	...
Fabrication de produits chimiques	-	-	-	...	...	...	...	...	...	...	...	...
Imprimeries, édition et industries annexes	-	-	-	...	...	...	...	...	...	...	...	...
Autres activités de fabrication	-	-	-	...	...	...	...	...	...	...	...	...
Gaz et eau	-	-	-	...	...	...	...	...	...	...	...	...
Commerce, restaurants et hôtels	1	-	-	...	...	...	...	...	...	...	...	...
Transports, postes et communications	1	1	-	...	...	...	...	...	...	...	...	...
Intermédiation financière	-	-	-	...	...	...	...	...	...	...	...	...
Immobilier, location et services aux entreprises	1	-	1	...	...	...	...	...	...	...	...	...
Autres services	11	6	6	...	...	...	...	...	...	...	...	...
Nombre d'assurés	150	30	59	...	...	...	...	...	...	...	...	...

Source : Office National d'Assurance Vieillesse (ONA).

1/ Données enregistrées au bureau central de Port-au-Prince et aux annexes de l'institution.

(...) : données non disponibles

**Tableau 4.9**

**Production industrielle de certains biens**

(en volume)

Produits	Unité de mesure	4e trimestre 2010			1er trimestre 2011			2e trimestre 2011			3e trimestre 2011		
		Juil. 10	Août 10	Sept. 10	Oct. 10	Nov. 10	Déc. 10	Janv. 11	Fév. 11	Mars 11	Avr. 11	Mai 11	Juin 11
Huiles comestibles	tonnes métriques	...	...	...	...	...	...	...	...	...	...	...	...
Farine de blé	tonnes métriques <sup>1/</sup>	...	...	...	...	...	...	...	...	...	...	...	...
Son de blé	tonnes métriques <sup>1/</sup>	...	...	...	...	...	...	...	...	...	...	...	...
Savon	tonnes métriques	...	...	...	...	...	...	...	...	...	...	...	...
Détergent	tonnes métriques	...	...	...	...	...	...	...	...	...	...	...	...
Bière (Prestige)	milliers de caisses <sup>2/</sup>	...	...	...	...	...	...	...	...	...	...	...	...
Malta	milliers de caisses	...	...	...	...	...	...	...	...	...	...	...	...
Guinness	milliers de caisses	...	...	...	...	...	...	...	...	...	...	...	...
Boissons gazeuses	milliers de caisses	...	...	...	...	...	...	...	...	...	...	...	...
Jus de fruits	milliers de gallons	...	...	...	...	...	...	...	...	...	...	...	...
Électricité	millions de kw/h	53.67	47.33	42.51	44.91	49.01	40.96	43.25	35.71	38.48	39.38	41.89	41.26

Sources : Entreprises industrielles haïtiennes; Direction de la Monnaie et de l'Analyse Économique, BRH.

1/ Données correspondant aux ventes en tonnes métriques de l'entreprise productrice de ces biens.

2/ Caisse de 24 bouteilles.

(...) : données non disponibles

**Tableau 4.10**

<b>Consommation d'électricité</b> (en millions de kw/h)												
	4e trimestre 2010			1er trimestre 2011			2e trimestre 2011			3e trimestre 2011		
	Jul. 10	Août 10	Sept. 10	Oct. 10	Nov. 10	Déc. 10	Janv. 11	Fév. 11	Mars 11	Avr. 11	Mai 11	Juin 11
Résidences	9.48	9.74	10.26	9.60	8.03	8.01	9.39	8.85	9.71	10.21	10.60	9.98
Commerçants et industriels	8.85	9.38	9.88	9.25	7.91	7.89	8.77	8.27	9.07	9.83	10.21	9.61
Éclairage de rue	1.28	1.26	1.33	1.25	1.28	1.28	1.26	1.19	1.31	1.33	1.38	1.30
Services publics et communaux	3.69	3.48	3.67	3.43	3.20	3.19	3.65	3.44	3.78	3.65	3.79	3.57
<b>Total</b>	<b>23.29</b>	<b>23.87</b>	<b>25.14</b>	<b>23.53</b>	<b>20.43</b>	<b>20.37</b>	<b>23.07</b>	<b>21.76</b>	<b>23.86</b>	<b>25.01</b>	<b>25.98</b>	<b>24.45</b>

Sources : Électricité d'Haïti et calculs effectués par la BRH.

**Tableau 4.11**

<b>Production brute d'électricité</b> (en millions de kw/h)												
	4e trimestre 2010			1er trimestre 2011			2e trimestre 2011			3e trimestre 2011		
	Jul. 10	Août 10	Sept. 10	Oct. 10	Nov. 10	Déc. 10	Janv. 11	Fév. 11	Mars 11	Avr. 11	Mai 11	Juin 11
Hydraulique	26.05	19.37	15.41	16.59	22.67	12.17	8.66	5.26	6.59	11.90	8.93	14.55
Port-au-Prince et environs	...	...	...	...	...	...	...	...	...	...	...	...
Provinces	...	...	...	...	...	...	...	...	...	...	...	...
Thermique	27.62	27.96	27.10	28.33	26.34	28.79	34.59	30.45	31.89	27.49	32.96	26.71
Port-au-Prince et environs	...	...	...	...	...	...	...	...	...	...	...	...
Provinces	...	...	...	...	...	...	...	...	...	...	...	...
<b>Total</b>	<b>53.67</b>	<b>47.33</b>	<b>42.51</b>	<b>44.91</b>	<b>49.01</b>	<b>40.96</b>	<b>43.25</b>	<b>35.71</b>	<b>38.48</b>	<b>39.38</b>	<b>41.89</b>	<b>41.26</b>

Source : Électricité d'Haïti.

(...) : données non disponibles

**Tableau 4.12****Prix moyen des principaux produits pétroliers et dérivés sur le marché local**

(en gourdes)

	4e trimestre 2010			1er trimestre 2011			2e trimestre 2011			3e trimestre 2011		
	Jul. 10	Août 10	Sept. 10	Oct. 10	Nov. 10	Déc. 10	Jan. 11	Fév. 11	Mars. 11	Avr. 11	Mai 11	Juin 11
Gasoline avec plomb (gallon)	172.00	172.00	172.00	172.00	172.00	172.00	172.00	172.00	178.68	195.00	195.00	195.00
Gasoline sans plomb (gallon)	176.00	176.00	176.00	176.00	176.00	176.00	176.00	176.00	182.97	200.00	200.00	200.00
Diesel (gallon)	119.00	119.00	119.00	119.00	119.00	119.00	119.00	119.00	131.48	162.00	162.00	162.00
Kérosène (gallon)	112.00	112.00	112.00	112.00	112.00	112.00	112.00	112.00	126.23	161.00	161.00	161.00
Propane (100 livres)	1,040.40	1,040.40	1,039.05	1,039.05	1,039.05	1,039.05	1,039.05	1,039.05	1,039.05	1,076.95	1,079.66	1,104.71

Sources : Compagnies pétrolières; IHSI.

**Tableau 4.13**
**Nombre de véhicules importés enregistrés au port de Port-au-Prince**

(en unités)

	4e trimestre 2007						1er trimestre 2008						
	Juil. 07		Août 07		Sept. 07		Oct. 07		Nov. 07		Déc. 07		
	Neufs	Usagés	Neufs	Usagés	Neufs	Usagés	Neufs	Usagés	Neufs	Usagés	Neufs	Usagés	
<b>Tracteurs, engins agricoles et du BTP <sup>1/</sup></b>	-	3	-	-	-	-	-	-	-	-	-	...	...
- à chenilles	-	-	-	-	-	-	-	-	-	-	-	...	...
- agricoles	-	-	-	-	-	-	-	-	-	-	-	...	...
- routiers	-	3	-	-	-	-	-	-	-	-	-	...	...
<b>Camions</b>	-	-	-	-	-	-	-	-	-	-	-	...	...
- Camions-grues	-	-	-	-	-	-	-	-	-	-	-	...	...
- Camions-bétonnières	-	-	-	-	-	-	-	-	-	-	-	...	...
<b>Bus, autobus et mini-bus</b>	-	-	-	-	-	-	-	-	-	-	-	...	...
- de 10 à 24 places	-	-	-	-	-	-	-	-	-	-	-	...	...
- essence	-	-	-	-	-	-	-	-	-	-	-	...	...
- diesel	-	-	-	-	-	-	-	-	-	-	-	...	...
- de 25 places et plus	-	-	-	-	-	-	-	-	-	-	-	...	...
- essence	-	-	-	-	-	-	-	-	-	-	-	...	...
- diesel	-	-	-	-	-	-	-	-	-	-	-	...	...
<b>Véhicules</b>	<b>177</b>	<b>172</b>	<b>157</b>	<b>215</b>	<b>152</b>	<b>217</b>	<b>230</b>	<b>115</b>	<b>174</b>	<b>185</b>	...	...	
- utilitaires	4	70	20	62	44	60	8	52	39	72	...	...	
- essence	2	24	7	17	13	8	8	15	4	15	...	...	
- diesel	2	46	13	45	31	52	-	37	35	57	...	...	
- tourisme	10	43	29	51	7	45	32	30	10	51	...	...	
- essence	7	28	24	28	-	32	29	23	10	39	...	...	
- diesel	3	15	5	23	7	13	3	7	-	12	...	...	
- pick up	-	-	-	-	-	-	-	-	-	-	...	...	
- essence	-	-	-	-	-	-	-	-	-	-	...	...	
- diesel	-	-	-	-	-	-	-	-	-	-	...	...	
- tout terrain	163	59	108	102	101	112	190	33	125	62	...	...	
- essence	86	50	35	80	7	105	51	29	55	49	...	...	
- diesel	77	9	73	22	94	7	139	4	70	13	...	...	
<b>Autres véhicules utilitaires</b>	<b>1</b>	-	-	-	<b>3</b>	-	-	-	-	-	...	...	
- ambulances	-	-	-	-	-	-	-	-	-	-	...	...	
- corbillards	-	-	-	-	-	-	-	-	-	-	...	...	
- autres	1	-	-	-	3	-	-	-	-	-	...	...	
<b>Motos et motoculteurs</b>	-	-	-	-	-	-	-	-	-	-	...	...	
<b>Total</b>	<b>178</b>	<b>175</b>	<b>157</b>	<b>215</b>	<b>155</b>	<b>217</b>	<b>230</b>	<b>115</b>	<b>174</b>	<b>185</b>	...	...	

Source: Administration Générale des Douanes; Direction Monnaie et Analyse Economique, BRH

 1/ BTP = bâtiments et travaux publics  
 (...): données non disponibles

**Tableau 4.13 (suite)**

Nombre de véhicules importés enregistrés au port de Port-au-Prince

(en unités)

	2e trimestre 2008						3e trimestre 2008					
	Janv. 08		Fév. 08		Mars 08		Avr. 08		Mai 08		Juin 08	
	Neufs	Usagés	Neufs	Usagés	Neufs	Usagés	Neufs	Usagés	Neufs	Usagés	Neufs	Usagés
<b>Tracteurs, engins agricoles et du BTP <sup>1/</sup></b>	-	-	...	...	...	...	...	...	...	...	...	...
- à chenilles	-	-	...	...	...	...	...	...	...	...	...	...
- agricoles	-	-	...	...	...	...	...	...	...	...	...	...
- routiers	-	-	...	...	...	...	...	...	...	...	...	...
<b>Camions</b>	-	-	...	...	...	...	...	...	...	...	...	...
- Camions-grues	-	-	...	...	...	...	...	...	...	...	...	...
- Camions-bétonnières	-	-	...	...	...	...	...	...	...	...	...	...
<b>Bus, autobus et mini-bus</b>	<b>1</b>	<b>2</b>	...	...	...	...	...	...	...	...	...	...
- de 10 à 24 places	-	-	...	...	...	...	...	...	...	...	...	...
- essence	-	-	...	...	...	...	...	...	...	...	...	...
- diesel	-	-	...	...	...	...	...	...	...	...	...	...
- de 25 places et plus	1	2	...	...	...	...	...	...	...	...	...	...
- essence	-	-	...	...	...	...	...	...	...	...	...	...
- diesel	1	2	...	...	...	...	...	...	...	...	...	...
<b>Véhicules</b>	<b>216</b>	<b>153</b>	...	...	...	...	...	...	...	...	...	...
- utilitaires	47	70	...	...	...	...	...	...	...	...	...	...
- essence	-	25	...	...	...	...	...	...	...	...	...	...
- diesel	47	45	...	...	...	...	...	...	...	...	...	...
- tourisme	35	35	...	...	...	...	...	...	...	...	...	...
- essence	33	23	...	...	...	...	...	...	...	...	...	...
- diesel	2	12	...	...	...	...	...	...	...	...	...	...
- pick up	-	-	...	...	...	...	...	...	...	...	...	...
- essence	-	-	...	...	...	...	...	...	...	...	...	...
- diesel	-	-	...	...	...	...	...	...	...	...	...	...
- tout terrain	134	48	...	...	...	...	...	...	...	...	...	...
- essence	66	31	...	...	...	...	...	...	...	...	...	...
- diesel	68	17	...	...	...	...	...	...	...	...	...	...
<b>Autres véhicules utilitaires</b>	-	-	...	...	...	...	...	...	...	...	...	...
- ambulances	-	-	...	...	...	...	...	...	...	...	...	...
- corbillards	-	-	...	...	...	...	...	...	...	...	...	...
- autres	-	-	...	...	...	...	...	...	...	...	...	...
<b>Motos et motoculteurs</b>	-	-	...	...	...	...	...	...	...	...	...	...
<b>Total</b>	<b>217</b>	<b>155</b>	...	...	...	...	...	...	...	...	...	...

Source: Administration Générale des Douanes; Direction Monnaie et Analyse Economique, BRH

1/ BTP = bâtiments et travaux publics

(...) : données non disponibles



**Tableau 4.14**

<b>Nombre de touristes arrivés au pays</b>												
	4e trimestre 2010			1er trimestre 2011			2e trimestre 2011			3e trimestre 2011		
	Jul. 10	Août 10	Sept. 10	Oct. 10	Nov. 10	Déc. 10	Janv. 11	Fév. 11	Mars 11	Avr. 11	Mai 11	Jun 11
<b>Clientèle touristique</b>												
Croisiéristes (site Labadie)	...	...	...	...	...	...	...	...	...	...	...	...
Touristes internationaux de séjour	...	...	...	...	...	...	...	...	...	...	...	...
Autres excursionnistes <sup>1/</sup>	2,167	2,167	2,167	2,167	2,167	2,167	2,167	2,167	2,167	2,167	2,167	2,167
<b>Total</b>	...	...	...	...	...	...	...	...	...	...	...	...

Source : Office National du Tourisme / Secrétairerie d'État du Tourisme

1/ Données estimées pour les excursionnistes venant de la République Dominicaine

(...) : données non disponibles

Tableau 4.15

<b>Mouvements migratoires aériens internationaux</b>												
	4e trimestre 2010			1er trimestre 2011			2e trimestre 2011			3e trimestre 2011		
	Juil. 10	Août 10	Sept. 10	Oct. 10	Nov. 10	Déc. 10	Janv. 11	Fév. 11	Mars 11	Avr. 11	Mai 11	Jun 11
<b>Départ</b>												
<b>Nombre de vols</b>												
Aéroport de Port-au-Prince (Mais Gâté)	749	715	658	638	684	727	615	608	712	1012	736	750
Aéroport du Cap-Haïtien	...	...	...	...	...	...	...	...	...	...	...	...
<b>Passagers embarqués</b>	57,152	66,515	49,533	46,410	39,254	37,058	47,284	37,940	52,024	48,963	54,484	51,913
<b>Arrivée</b>												
<b>Nombre de vols</b>												
Aéroport de Port-au-Prince (Mais Gâté)	749	715	658	638	684	727	615	608	712	1,012	736	750
Aéroport du Cap-Haïtien	...	...	...	...	...	...	...	...	...	...	...	...
<b>Passagers débarqués</b>	64,648	54,796	42,610	42,635	36,734	42,393	44,267	38,170	49,787	48,549	48,202	57,108
Vacanciers (touristes)	...	...	...	...	...	...	...	...	...	...	...	...
Résidents locaux <sup>1/</sup>	64,648	54,796	42,610	42,415	36,624	42,201	44,075	37,950	49,593	48,453	48,202	57,028
Autres <sup>1/</sup>	-	-	-	220	110	192	192	220	194	96	-	80
Diplomates	-	-	-	-	-	-	-	-	-	-	-	80
Rapatriés	-	-	-	220	110	192	192	220	194	96	-	-

Source : Autorité Aéroportuaire Nationale, Office National du Tourisme / Secrétairerie d'État du Tourisme

1/ Données provisoires

(...) : données non disponibles

**Tableau 4.16**

<b>Pouvoir d'achat de la gourde <sup>1/</sup></b>												
<b>(en gourdes, en dollars ÉU et en pourcentage)</b>												
	4e trimestre 2010			1er trimestre 2011			2e trimestre 2011			3e trimestre 2011		
	Jul. 10	Août 10	Sept. 10	Oct. 10	Nov. 10	Déc. 10	Janv. 11	Fév. 11	Mars 11	Avr. 11	Mai 11	Jun 11
A.- En référence au mois précédent												
Valeur en gourdes actuelles	100.12	100.00	100.06	99.71	99.12	98.43	98.86	98.76	98.72	99.01	99.35	98.92
Valeur en dollars <sup>2/</sup>	2.51	2.51	2.51	2.49	2.47	2.47	2.45	2.45	2.45	2.46	2.47	2.45
B.- En glissement annuel												
Valeur en gourdes actuelles	93.97	94.63	95.33	95.41	94.88	93.82	96.25	93.59	92.80	92.12	91.61	90.69
Valeur en dollars <sup>2/</sup>	2.36	2.37	2.39	2.38	2.36	2.35	2.39	2.32	2.31	2.29	2.28	2.25
C.- En référence à septembre dernier												
Valeur en gourdes actuelles	95.27	95.27	95.33	95.03	94.11	92.45	91.22	89.87	88.46	87.35	86.62	85.39
Valeur en dollars <sup>2/</sup>	2.39	2.39	2.39	2.37	2.34	2.32	2.26	2.23	2.20	2.17	2.15	2.12
Pour mémoire:												
Variation mensuelle de l'IPC en pourcentage	-0.12	-	-0.06	0.29	0.88	1.57	1.14	1.24	1.28	0.99	0.65	1.08
Variation de l'IPC en glissement annuel	6.03	5.37	4.67	4.59	5.12	6.18	3.75	6.41	7.20	7.88	8.39	9.31
Variation de l'IPC par rapport à septembre dernier	4.73	4.73	4.67	4.97	5.89	7.55	8.78	10.13	11.54	12.65	13.38	14.61
Taux de référence BRH (fin de période) <sup>3/</sup>	39.8392	39.8522	39.9405	40.0954	40.1493	39.8817	40.3363	40.3803	40.2588	40.254	40.2586	40.3239

Source : Direction de la Monnaie et de l'Analyse Économique, BRH.

1/ Coefficient de transformation de 100 gourdes d'une période antérieure en gourdes actuelles.

2/ Sur la base du taux de référence de la BRH (fin de période).

3/ Ce taux représente une moyenne pondérée à l'achat du taux de change (du marché informel et du marché bancaire) de la monnaie nationale par rapport au dollar américain.

**Tableau 4.17**

**Cours croisé des devises étrangères par rapport à la gourde**

(gourdes/unité de devise)

Pays	Unité monétaire	4e trimestre 2010			1er trimestre 2011			2e trimestre 2011			3e trimestre 2011		
		Juil. 10	Août 10	Sept. 10	Oct. 10	Nov. 10	Déc. 10	Janv. 11	Fév. 11	Mars 11	Avr. 11	Mai 11	Juin 11
Argentine	Peso = ARS	10.0977	10.0644	10.1006	10.1387	1.0034	10.0760	10.0647	10.0266	9.9277	9.8616	9.8657	9.8087
Brésil	Real = BRL	22.6930	22.6852	23.6427	23.4929	23.3972	24.1332	24.1824	24.2699	24.6684	25.5338	25.4909	25.7766
Canada	Dollar = CAD	38.6813	37.3773	38.7637	39.2094	39.1169	40.1293	40.3000	41.5606	41.4783	42.6013	41.5814	41.8301
Colombie	Peso = COB	0.0216	0.0218	0.0222	0.0217	0.0207	0.0209	0.0216	0.0212	0.0215	0.0228	0.0224	0.0228
Corée du Sud	Won = KRW	0.0337	0.0333	0.0351	0.0357	0.0347	0.0356	0.0360	0.0359	0.0366	0.0377	0.0380	0.0377
Danemark	Couronne = DKK	6.9751	6.7848	7.2994	7.4745	6.9912	7.1953	7.4101	7.4763	7.6445	7.8984	7.7773	7.8351
Euro	XEU	51.9773	50.5043	54.3950	55.7407	52.1110	53.6298	55.2365	55.7490	56.9984	59.6001	57.9849	58.4418
Grande Bretagne	Livre = GBP	62.4835	61.1357	62.7061	64.1096	62.4626	62.5434	64.5905	65.6463	64.5228	67.2483	66.2455	64.6921
Hong Kong	Dollar = HKD	5.1278	5.1210	5.1422	5.1564	5.1685	5.1539	5.1732	5.1849	5.1754	5.1832	5.1791	5.1786
Japon	Yen = JPY	0.4606	0.4730	0.4777	0.4972	0.4797	0.4936	0.4917	0.4938	0.4843	0.4957	0.4941	0.5002
Mexique	Peso = MXN	3.1498	3.0178	3.1685	3.2374	3.2143	3.2411	3.3276	3.3365	3.3815	3.5018	3.4813	3.4405
Norvège	Couronne = NOK	6.5557	6.3197	6.7894	6.8324	6.4637	6.8933	6.9839	7.2163	7.2673	7.6673	7.4902	7.4803
République Dominicaine	Peso = DOP	1.0800	1.0757	1.0687	1.0696	1.0725	1.0174	1.0181	1.0711	1.0606	1.0607	1.0634	1.0559
Suisse	Franc = CHF	38.2504	39.2405	40.6102	40.6780	39.9979	42.8644	42.7291	43.4711	44.0420	46.5203	51.2609	47.9466
Taiwan	Nt \$ = TWD	1.2464	1.2434	1.2777	1.3052	1.3167	1.3740	1.3899	1.3557	1.3691	1.4033	1.3958	1.3968
Vénézuéla	Bolivar = VEB	0.0093	0.0093	0.0001	0.0093	0.0093	0.0093	0.0094	0.0094	0.0094	0.0094	0.0094	0.0094
Pour mémoire:													
Taux de référence (fin de période)		39.8263	39.8330	39.8995	39.9661	40.1379	40.0611	40.3363	40.3803	40.2588	40.2540	40.2757	40.2991
Droit de tirage spécial <sup>1/</sup>		60.4770	60.1044	62.1925	62.8147	61.4656	61.6941	62.1179	62.1857	61.9986	65.2501	64.4008	64.4947

Sources : Bloomberg; Direction des Affaires Internationales, BRH; Journal The New York Times; Fonds Monétaire International.

1/ La valeur du droit de tirage spécial (DTS) exprimée en gourdes, fournie par le Fonds Monétaire International, est calculée à partir du taux de change de la gourde par rapport au dollar EU et de la valeur du DTS exprimée en dollar EU.

**Tableau 4.18**

**Pluviométrie enregistrée dans certaines villes du pays<sup>1</sup>**  
(en millimètre)

	4e trimestre 2010			1er trimestre 2011			2e trimestre 2011			3e trimestre 2011		
	Juil. 10	Août 10	Sept. 10	Oct. 10	Nov. 10	Déc. 10	Janv. 11	Fév. 11	Mars 11	Avr. 11	Mai 11	Juin 11
Région Nord												
Cap-Haïtien	59.50	107.10	97.50	175.1	239.60	118.20	186.50	157.70	25.00	...	...	...
Ouanaminthe	271.60	125.30	255.40	192.4	113.20	69.60	16.20	11.00	2.80	...	...	...
Port-de-Paix	...	...	...	...	...	...	...	...	...	...	...	...
Jean-Rabel	...	...	...	...	...	...	...	...	...	...	...	...
Bassin-Bleu	...	...	...	...	...	...	...	...	...	...	...	...
Bombardopolis	...	...	...	...	...	...	...	...	...	...	...	...
Région Artibonite	...	...	...	...	...	...	...	...	...	...	...	...
Gonaïves	...	...	...	...	...	...	...	...	...	...	...	...
Saint-Marc	...	...	...	...	...	...	...	...	...	...	...	...
La Vallée de l'Artibonite	...	...	...	...	...	...	...	...	...	...	...	...
Région métropolitaine de Port-au-Prince												
Centre-Ville	158.80	207.40	144.00	223.80	91.60	92.20	7.60	51.30	32.80	...	...	...
Damien	103.70	152.10	137.10	159.30	96.80	86.10	4.20	64.40	39.80	...	...	...
Delmas	216.30	144.00	150.20	237.50	110.90	98.10	31.40	16.20	179.10	...	...	...
Juvénat	214.80	150.80	101.40	338.60	149.60	75.10	25.20	84.05	137.65	...	...	...
Grenier/Laboule 12	176.00	215.00	244.00	498.00	137.00	28.50	10.00	140.00	115.00	...	...	...
Région Sud												
Cayes	237.70	201.00	386.30	371.40	225.20	80.70	10.60	105.80	64.40	...	...	...
Jérémie	...	...	...	...	...	...	...	...	...	...	...	...
Jacmel	249.00	76.50	245.00	75.00	213.00	35.50	27.00	35.50	26.50	...	...	...
La Vallée de Jacmel	280.20	100.80	394.80	141.80	404.70	64.60	24.80	55.20	101.70	...	...	...
Thiotte (Marie Madeleine)	...	...	...	...	...	...	...	...	...	...	...	...

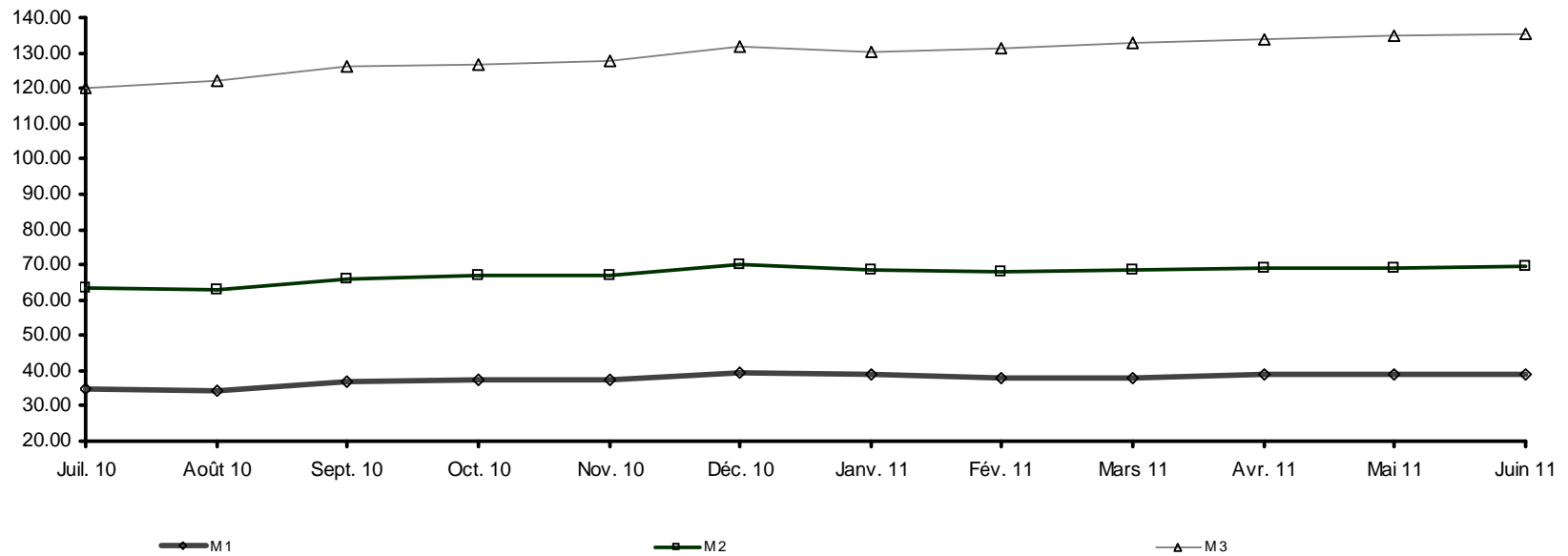
Sources : Ministère de l'Agriculture, des Ressources Naturelles et du Développement Rural; CARE-Haïti; BRH.

1/ Données de chutes de pluie enregistrées par station

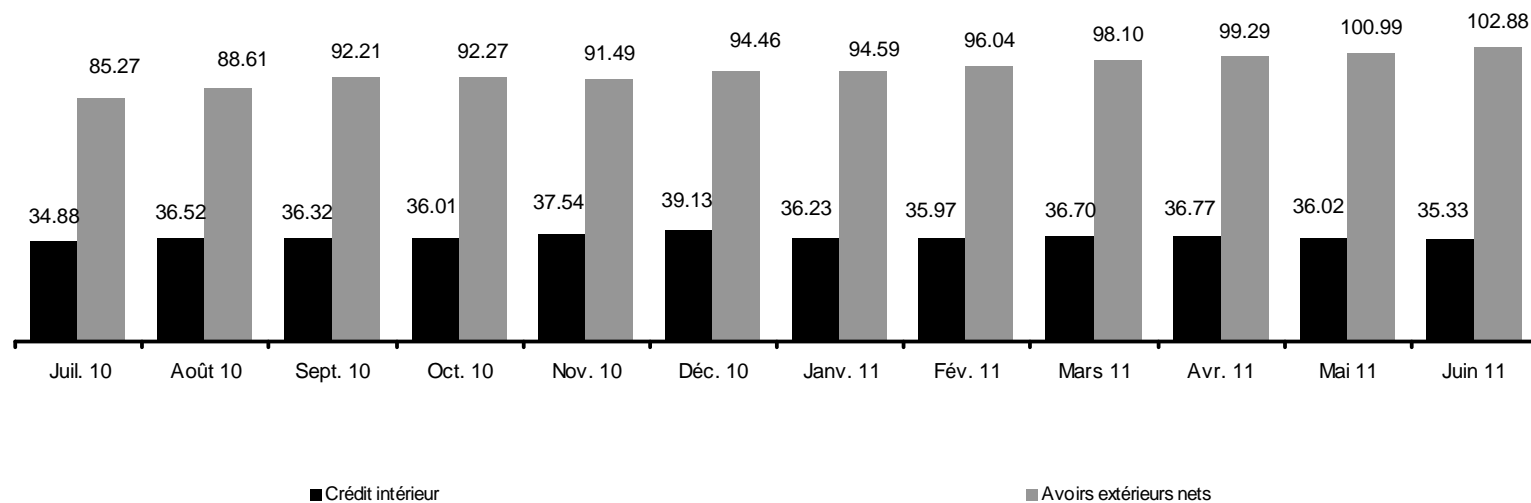
(...) : données non disponibles

# **Annexe graphique**

**Graphique 1**  
**Agrégats M1, M2, M3**  
(en milliards de gourdes)

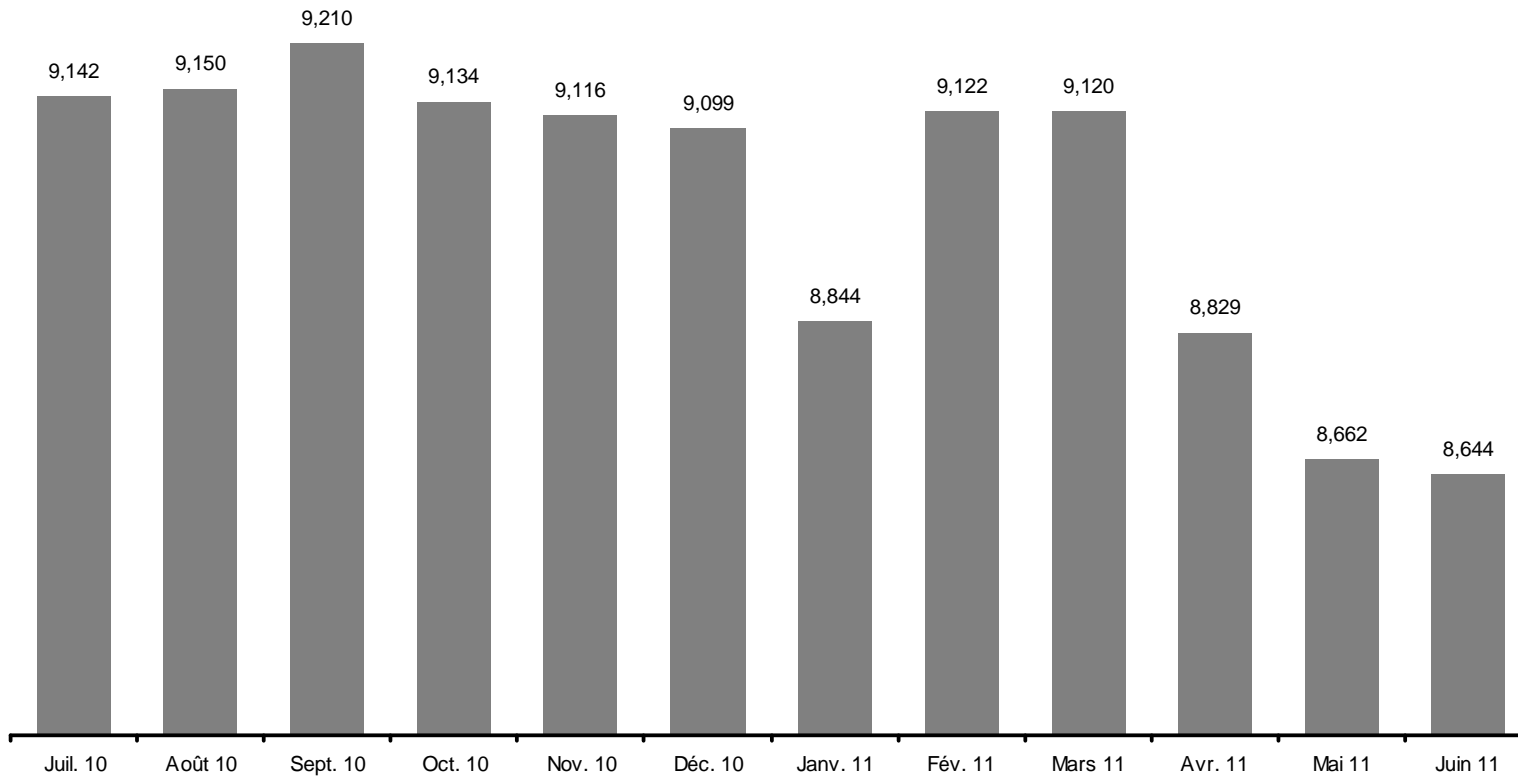


**Graphique 2**  
**Contreparties de M3**  
(en milliards de gourdes)

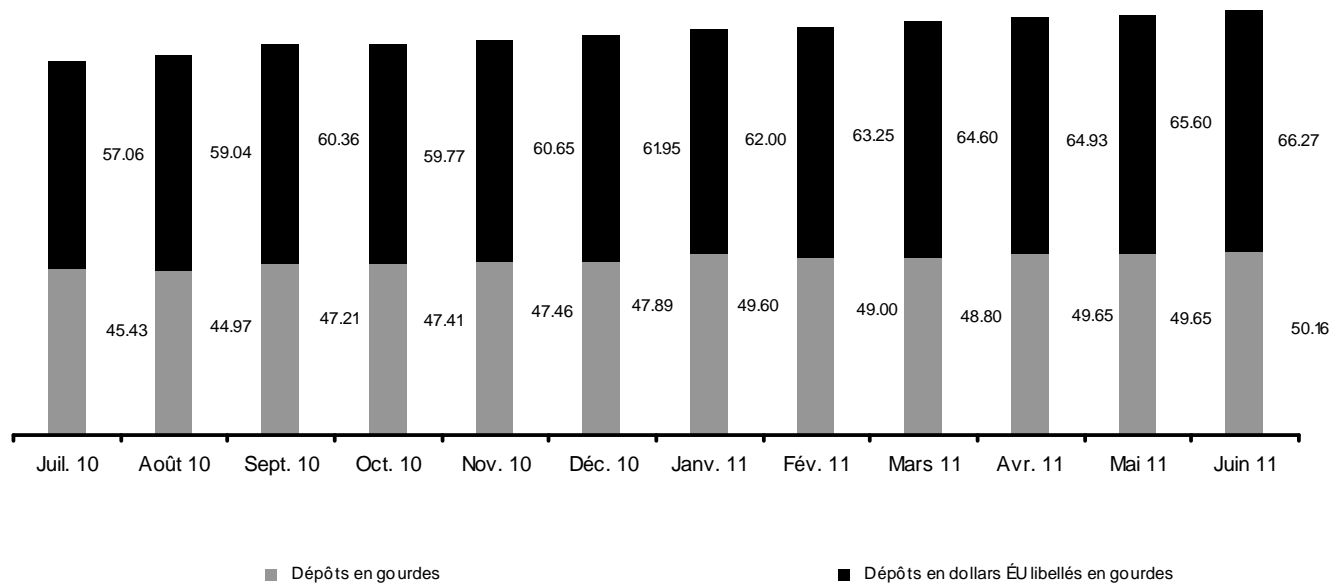




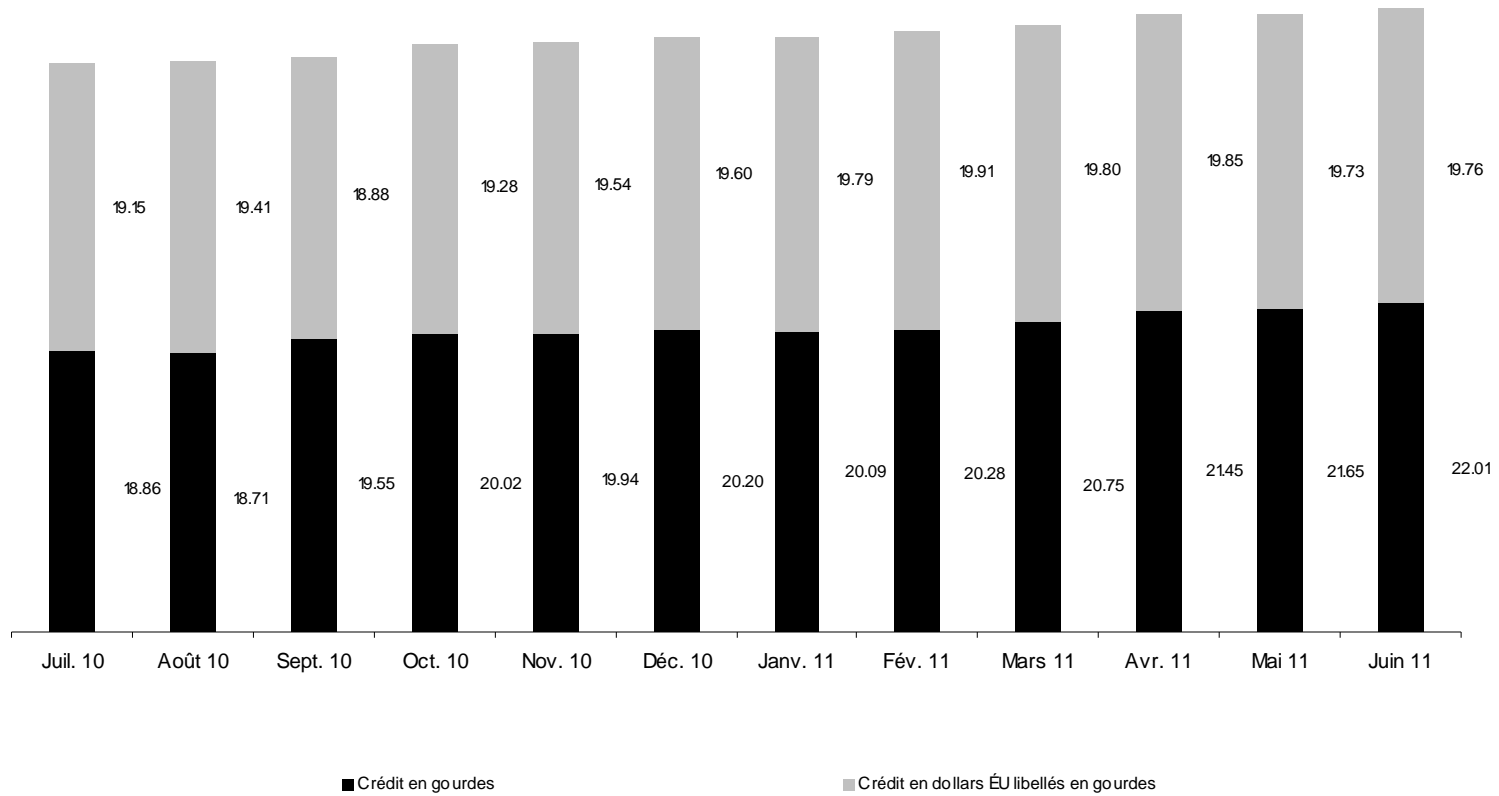
**Graphique 3**  
**Encours des bons BRH**  
(en millions de gourdes)



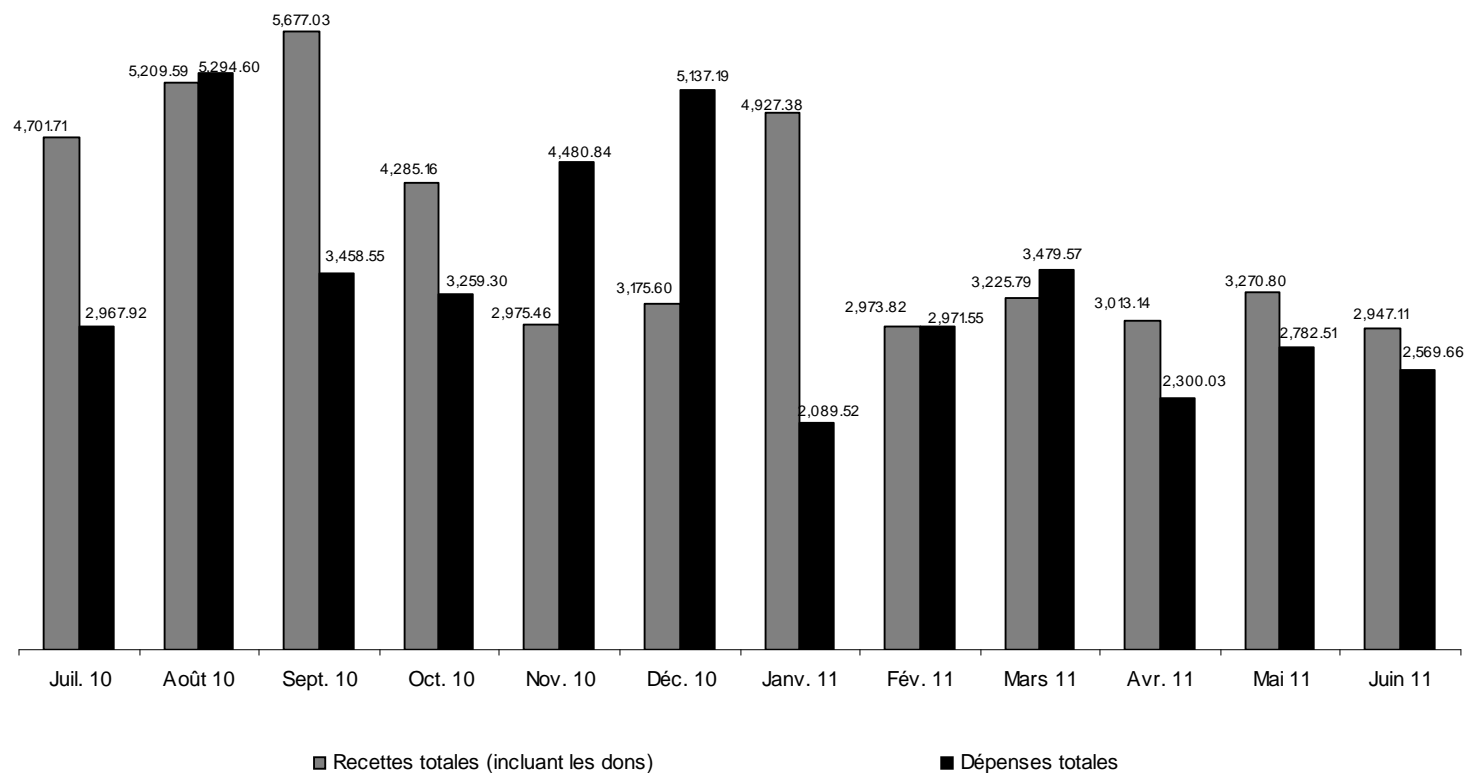
**Graphique 4**  
**Dépôts du secteur privé**  
(en milliards de gourdes)



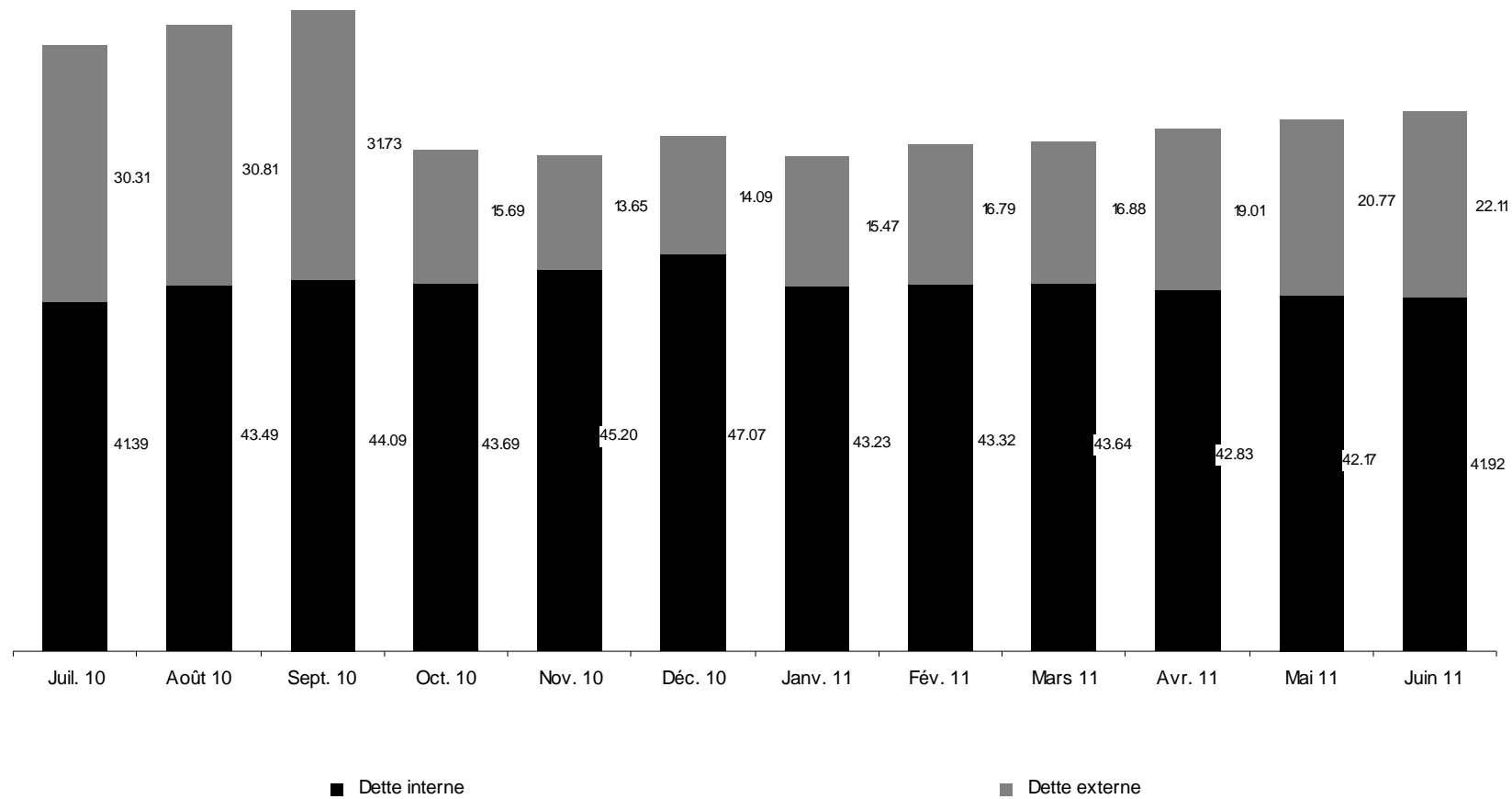
**Graphique 5**  
**Crédit au secteur privé**  
(en milliards de gourdes)



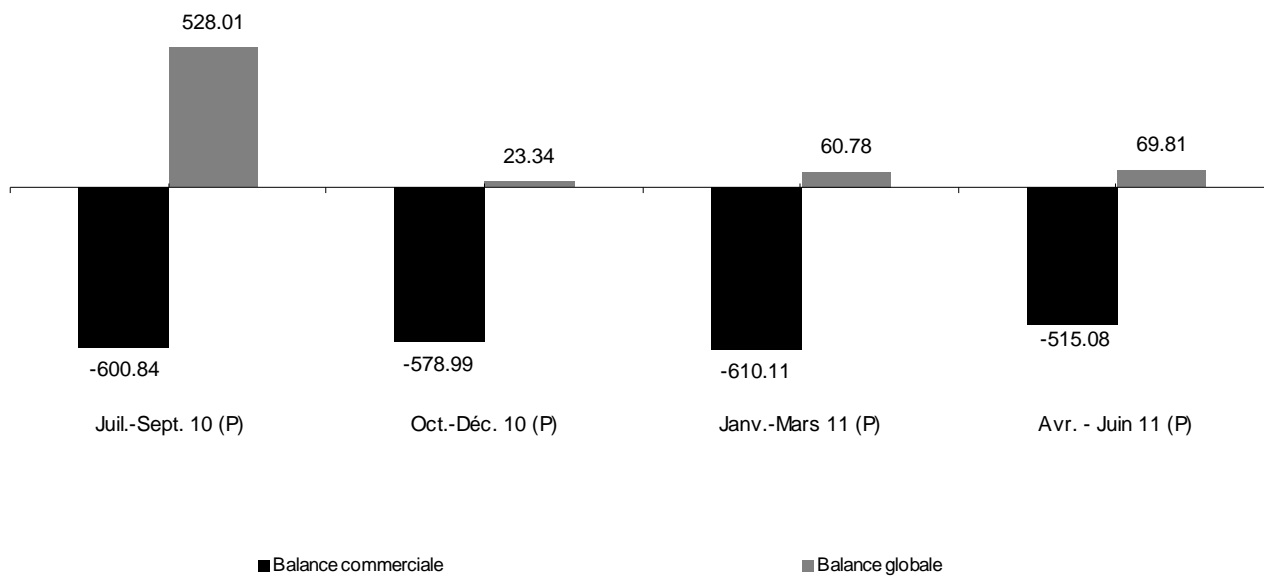
**Graphique 6**  
**Recettes et dépenses des administrations publiques**  
(en millions de gourdes)



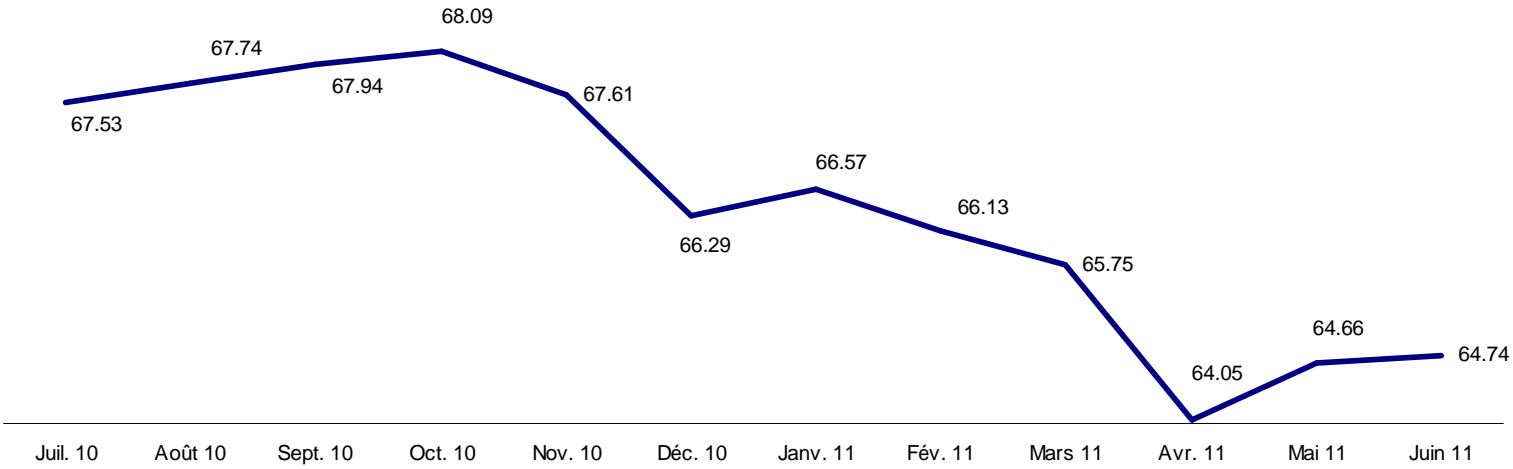
**Graphique 7**  
**Endettement total du secteur public**  
(en milliards de gourdes)



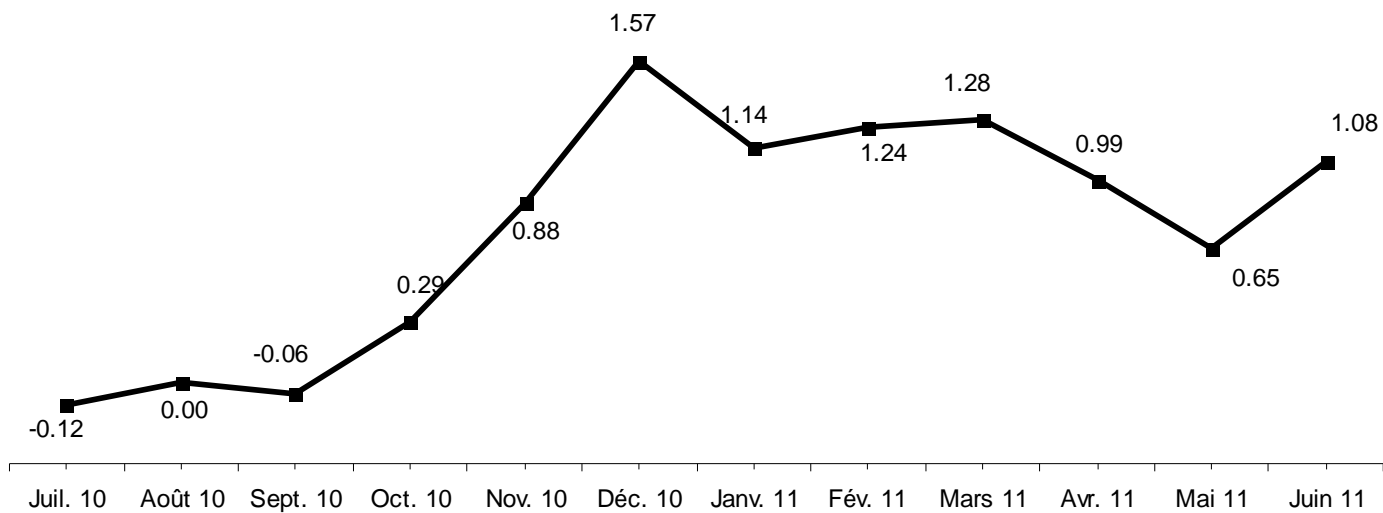
**Graphique 8**  
**Balances commerciale et globale**  
(en millions de dollars ÉU)



**Graphique 9**  
**Indice du taux de change réel bilatéral Haïti-États-Unis d'Amérique**

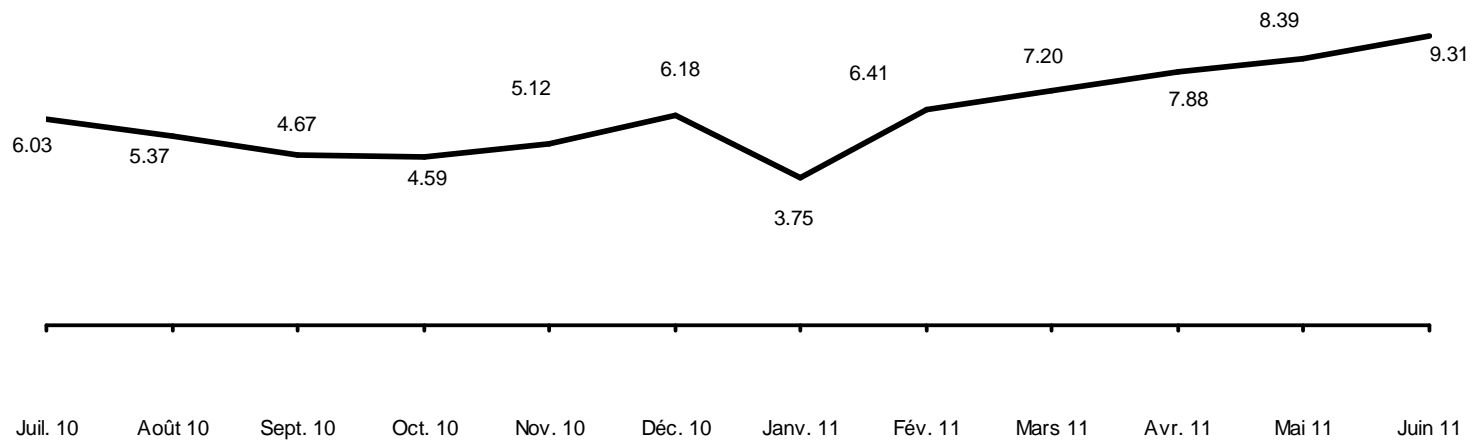


**Graphique 10**  
**Taux d'inflation**  
(variation mensuelle de l'IPC; août 2004=100)

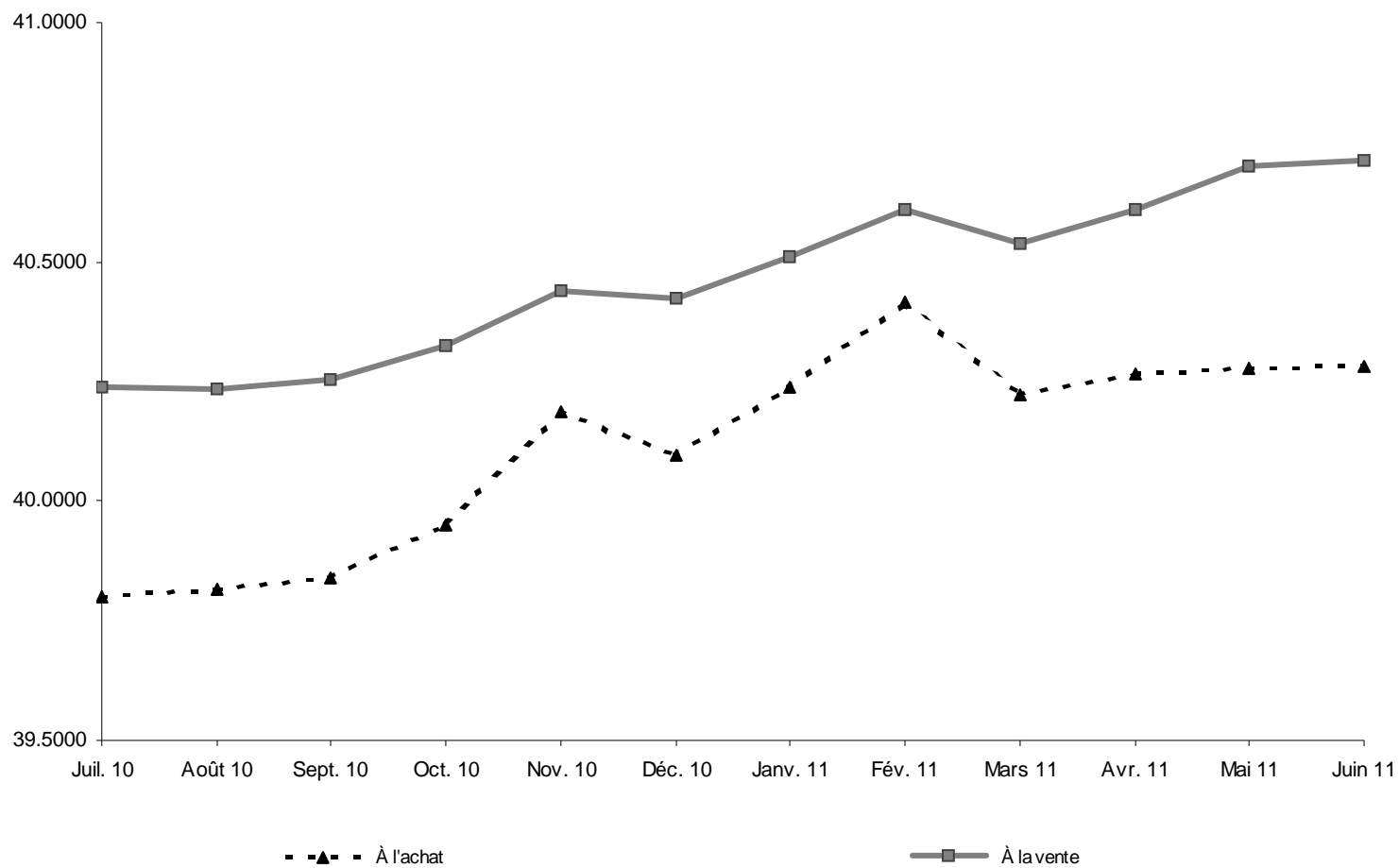




**Graphique 11**  
**Taux d'inflation**  
(variation de l'IPC en glissement annuel)



**Graphique 12**  
**Taux de change**  
(marché informel; moyenne de période)  
(gourdes/dollar EU)



ISSN : 1683-2876

Dépôt légal : 3ème trimestre 2011

No. :

Bibliothèque Nationale d'Haïti

Coordination et mise en page :  
Direction Monnaie et Analyse Économique - BRH  
Pour toutes informations, s'adresser à:  
Banque de la République d'Haïti  
Direction Monnaie et Analyse Économique  
Port-au-Prince, Haïti  
Boîte Postale: BP 1570  
Téléphone: 299-1164  
Télécopieur: (Fax) 299-1192  
Internet: <http://www.brh.net>  
E-mail: [brh\\_mae@brh.net](mailto:brh_mae@brh.net)