



Banque de la République d'Haïti



Note mensuelle d'inflation

Juin 2021

Table des matières

I.- Introduction.....	2
II.- Évolution de l'inflation globale en juin 2021.....	2
III.- Évolution des principales fonctions de consommation en juin 2021.....	3
IV.- Évolution de l'inflation selon l'origine des produits et les régions géographiques du pays.....	4
V.-Facteurs explicatifs de l'évolution de l'inflation en rythme mensuel	5
VI.-Prévisions de l'inflation.....	6

I.- Introduction

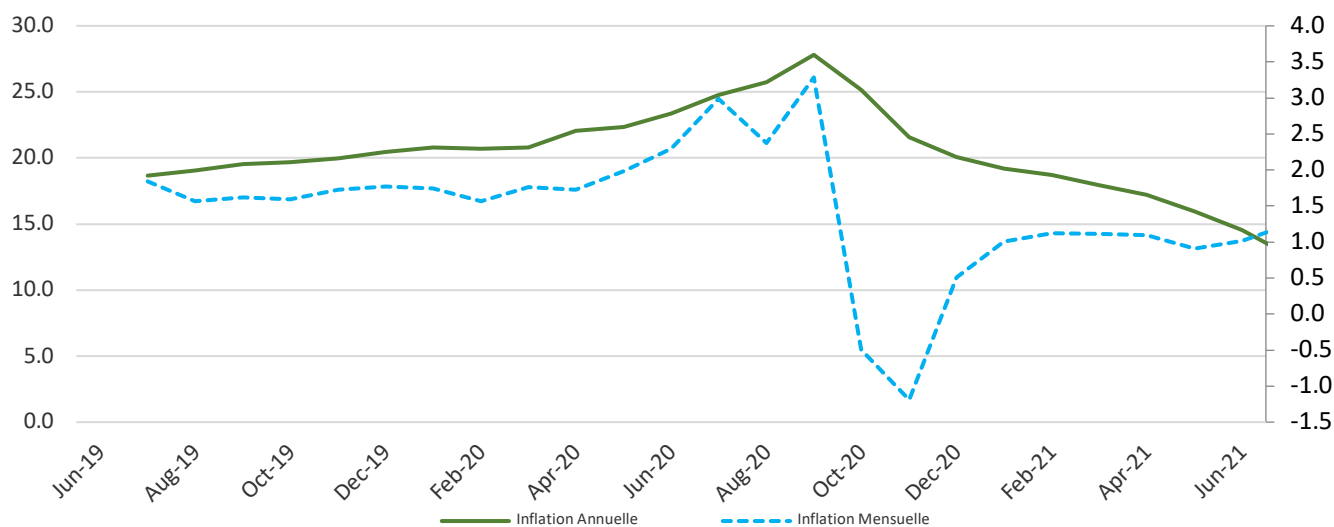
Cette note analyse l'évolution de l'Indice des Prix à la Consommation (IPC) en Haïti au cours du mois de juin 2021. Elle apporte quelques éléments explicatifs permettant de comprendre les facteurs qui influencent la variation mensuelle de l'IPC.

II.- Évolution de l'inflation juin 2021

Au cours du mois de juin 2021, l'économie haïtienne a connu une hausse de l'inflation au niveau mensuel tandis qu'en glissement annuel, le taux de croissance de l'indice des prix à la consommation (IPC) a ralenti. En effet, la variation mensuelle de l'IPC s'est inscrite à 1,2 % contre 1 % un mois auparavant. Par contre, en glissement annuel, l'inflation a poursuivi sa tendance baissière entamée depuis septembre 2020 en s'établissant à 12,6 %, soit une réduction de 1,9 point de pourcentage par rapport au mois précédent.

D'octobre 2020 à juin 2021, l'inflation a oscillé en variation mensuelle autour d'une moyenne de 0,8 % contre 2 % au cours de la même période de l'exercice fiscal 2019-2020. Ce taux moyen d'inflation mensuelle demeure supérieur à celui de nos principaux partenaires commerciaux au cours de la même période (République Dominicaine : 0,63 % et les États-Unis : 0,5 %). De plus, au cours des neuf premiers mois de l'exercice fiscal 2020-2021, le taux d'inflation mensuel cumulé s'est porté à 6,8 % contre 17,6 % au cours de la même période de l'exercice passé.

Graphique 1. Évolution de l'inflation mensuelle et annuelle de juin 2019 à juin 2021 (en %)



Source : Calculs de la BRH

III.- Évolution des principales fonctions de consommation en juin 2021

En juin 2021, l'accélération du rythme de progression de l'indice général des Prix à la Consommation (IPC) en variation mensuelle est tributaire de celle de l'indice de toutes les fonctions de consommation. L'IPC de chacun de ces groupes a enregistré en juin une progression plus prononcée que celle du mois antérieur : « Produits alimentaires et boissons non alcoolisées » (1,4 % contre 1 %), « Boissons alcoolisées, tabac et stupéfiants » (0,5 % contre 0,4 %), « Articles d'habillement et chaussures » (1,9 % contre 1,5 %), « Meubles, articles de ménage et entretien courant du foyer » (1,7 % contre 1,4 %), « Santé » (2,4 % contre 2,1 %), « Transport » (0,3 % contre 0,2 %), « Communication » (0,4 % contre 0,3 %), Loisirs » (0,7 % contre 0,6 %), « Restaurants » (5 % contre 0,1 %) et « Biens et services divers » (1,7 % contre 1,3 %). Toutefois, le rythme de croissance de l'indice du poste de consommation « Logement, eau, gaz, électricité » a ralenti en juin 2021 passant de 1,1 % à 0,5 %, alors que celui de la fonction « Enseignement » est resté inchangé à 130 au mois sous revue. En outre, la contribution du poste « Produits alimentaires et boissons non alcoolisées » à l'inflation mensuelle a augmenté à 57,75 % contre 68,18 % en mai 2021.

En glissement annuel, une déccélération a caractérisé l'évolution du rythme de progression de l'IPC de toutes les fonctions de consommation à l'exception de celle du poste « Restaurants ». Les plus importantes diminutions, par ordre décroissant, ont été enregistrées par les postes suivants: « Biens et services divers » (-3,7 pp¹ contre 12,3 %), « Produits alimentaires et boissons non alcoolisées » (-2,5 pp à 15 %), « Logement, eau, gaz, électricité et autres combustibles » (-1,8 pp à 9,5 %), « Enseignement » (-1,6 pp à 7,5 %), et « Boissons alcoolisées, tabac et stupéfiants » (-1,5 pp à 3,3 %). Par contre, le taux de croissance de l'indice du poste « Restaurant » s'est accéléré à 15,1 %, soit une hausse de 90 points de base à rapport à celle du mois précédent.

¹ pp: point de pourcentage

Tableau No. 1. Contributions à l'inflation mensuelle et annuelle en juin 2021 (en %)

Juin 2021			
Poste	Pondération	Contribution à l'inflation mensuelle	Contribution à l'inflation annuelle
	en %	en %	
Indice Général	<i>100.00</i>	<i>100.00</i>	<i>100.00</i>
Produits alimentaires et boissons non alcoolisées	<i>48.50</i>	<i>57.75</i>	<i>59.60</i>
Boissons alcoolisées, tabac et stupéfiants	<i>1.42</i>	<i>0.62</i>	<i>0.38</i>
Articles d'habillement et chaussures	<i>5.55</i>	<i>8.71</i>	<i>6.82</i>
Logement, eau, gaz, électricité et autres combustibles	<i>14.14</i>	<i>6.16</i>	<i>11.07</i>
Meubles, articles de ménages et entretien courant du foyer	<i>5.32</i>	<i>7.82</i>	<i>5.37</i>
Santé	<i>2.56</i>	<i>5.24</i>	<i>4.64</i>
Transports	<i>9.10</i>	<i>2.50</i>	<i>2.49</i>
Communications	<i>2.23</i>	<i>0.85</i>	<i>0.35</i>
Loisirs	<i>1.52</i>	<i>0.92</i>	<i>0.95</i>
Enseignement	<i>3.91</i>	<i>0.00</i>	<i>2.41</i>
Restaurants	<i>0.49</i>	<i>2.07</i>	<i>0.61</i>
Biens et Services divers	<i>5.26</i>	<i>7.35</i>	<i>5.30</i>

Source: Calculs de la BRH/MAE

IV.- Évolution de l'inflation selon l'origine des produits et les régions géographiques du pays

L'inflation annuelle des produits importés ainsi que celle des produits locaux ont affiché le même comportement que l'inflation globale. En effet, en juin 2021, l'inflation des produits importés a ralenti à 14,2 % contre 15,4 % un mois auparavant. Pour sa part, l'indice des prix des produits locaux s'est établi à 11,8 %, enregistrant une baisse de 2,3 points de pourcentage par rapport au mois précédent.

S'agissant de l'évolution de l'inflation au niveau de toutes les régions géographiques du pays, elle est marquée par une accélération en rythme mensuel. La plus importante progression a été constatée au

niveau de la région Nord (+50 pb² à 1,4 %), s'ensuivent celles des régions Reste Ouest (+30 pb à 1,3 %), Aire Métropolitaine, Sud et Transversale (+20 pb à 1,2 % chacune). Par ailleurs, en glissement annuel, le rythme de progression de l'IPC a ralenti au niveau de toutes les régions du pays : « Aire Métropolitaine » (12,8 % contre 14,9 %), « Sud » (12,7 % contre 14,7 %), « Reste Ouest » (12,6 % contre 14,4 %), « Transversale » (13 % contre 14,8 %) et « Nord » (11,9 % contre 13,5 %).

V.- Facteurs explicatifs de l'évolution de l'inflation mensuelle en juin 2021

En juin 2021, la dépréciation de la gourde par rapport au dollar américain, la hausse des prix des produits alimentaires sur le marché international et la hausse du financement monétaire sont les principaux facteurs susceptibles d'expliquer la hausse mensuelle de l'IPC.

1.-Dépréciation en rythme mensuel de la gourde par rapport au dollar américain

Au cours du mois de juin 2021, le dollar américain s'échangeait à 90,67 gourdes, entraînant ainsi une dépréciation de la monnaie locale de 2,3 % par rapport au mois précédent. Cette hausse du taux de change s'est reflétée dans l'augmentation des pressions inflationnistes observées au mois sous revue. En effet, étant est l'un des principaux éléments considérés dans l'ajustement à la hausse des prix des biens et services par de nombreuses entreprises locales, la dépréciation de la gourde continue de générer des anticipations négatives par rapport à l'évolution des prix dans l'économie.

2.- Hausse des prix des produits alimentaires sur le marché international

Outre la dépréciation de la gourde, la hausse mensuelle de l'IPC a subi les effets néfastes de la hausse des prix des produits alimentaires sur le marché international notamment au cours du mois d'avril 2021³. En effet, au cours de ce mois, l'indice FAO des produits alimentaires s'est accru de 2,4 % par rapport à mars 2021 pour s'établir à 121,9 points. Cette hausse est tributaire notamment de l'enchérissement des prix des produits céréaliers dont l'indice a progressé de 1,6 % à 125,6 points d'un mois à l'autre. Cette augmentation des prix des produits alimentaires sur le marché international s'est diffusée dans celle de l'IPC de la fonction « Produits alimentaires et boissons alcoolisées » dont le poids représente environ 50 % du panier de consommation en Haïti et dont la contribution (57,75 %) est la plus importante à l'inflation mensuelle sur le mois sous revue.

² pb : point de base

³ Les données de mars et d'avril ont été utilisées en vue de tenir compte de délai de deux à trois mois pris par les produits importés pour être disponibles sur le marché local.

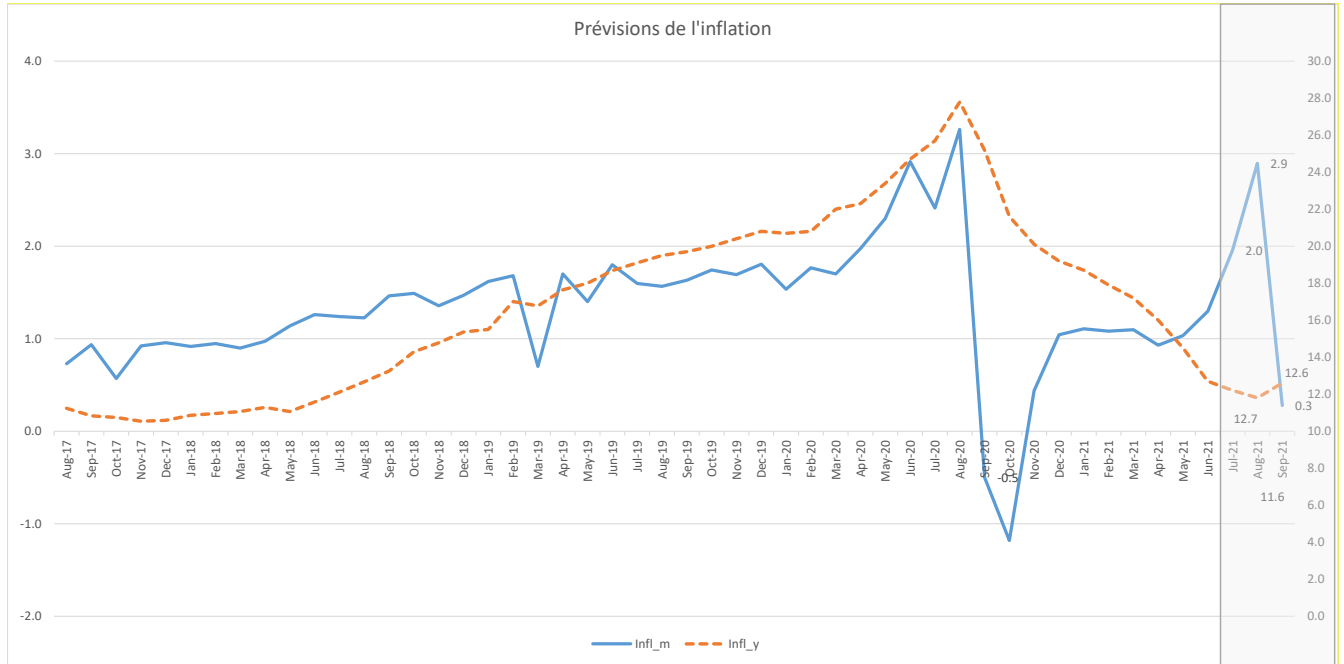
3.- Hausse du financement monétaire

En juin 2021, en dépit d'une baisse du déficit budgétaire de 12,9 % à 15 489,97 MG, le financement monétaire a progressé de 13 % à 40 224,78 MG au cours de la période sus mentionnée. L'augmentation mensuelle de la base monétaire au sens large en juin 2021 (1,45 % à 299 121,71 MG) qui en a découlé, est l'un des indicateurs pouvant attester de la croissance de l'offre de monnaie dans l'économie au cours de la période considérée avec une progression de 4,46 % de la monnaie en circulation à 94 689,07 MG. La hausse de la demande de biens et de services découlant de ces encaisses monétaires supplémentaires n'a pu être satisfaite par l'offre disponible.

VI- Prévisions d'inflation

Les prévisions d'inflation réalisées par la Direction de la Monnaie et de l'Analyse Economique (MAE) pour les trois prochains mois, tablent sur une évolution en dents de scie de l'inflation mensuelle et annuelle. En variation mensuelle, l'inflation devrait poursuivre sa hausse pour atteindre 2 % en juillet, puis 2,9 % en août pour ensuite ralentir à 0,3 % en septembre 2021. De même, en glissement annuel, l'inflation continuera à ralentir pour se porter à 12,2 % et 11,8 % en juillet et août 2021 respectivement. Toutefois, en septembre 2021, un renversement de tendance pourrait être observé et l'inflation pourrait repartir à la hausse à 12,6 %.

Graphique No. 2
Prévisions de l'inflation en variation mensuelle et annuelle sur trois mois
(en %, à partir de juillet 2021)



Sources : Prévisions du Service de Modélisation et Prévisions Macroéconomiques de la BRH

Tableau No. 2
Indice des prix à la consommation (IPC) par postes de dépenses Variation et Contribution à l'inflation mensuelle et annuelle en juin 2021

Poste	IPC			Variation IPC (%)	
	Juin-20	Mai-21	Juin-21	Mensuelle	Annuelle
Indice général	151.7	168.7	170.8	1.2	12.6
Produits alimentaires et boissons non alcoolisées	162.9	184.7	187.3	1.4	15.0
Boissons alcoolisées, tabac et stupéfiants	131.1	134.7	135.4	0.5	3.3
Articles d'habillement et chaussures	157.5	177.8	181.1	1.9	15.0
Logement, eau, gaz, électricité et autres combustibles	142.5	155.3	156.1	0.5	9.5
Meubles, articles de ménages et entretien courant du foyer	151.1	166.8	169.7	1.7	12.3
Santé	190.5	227.1	232.6	2.4	22.1
Transports	119.8	123.4	123.8	0.3	3.3
Communications	110.0	111.6	112.1	0.4	1.9
Loisirs	169.7	181.3	182.6	0.7	7.6
Enseignement	120.9	130.0	130.0	0.0	7.5
Restaurants	160.5	176.0	184.8	5.0	15.1
Biens et Services divers	142.6	157.5	160.1	1.7	12.3

Sources : IHSI et calculs du Service de la Macroéconomie et Analyse de Conjoncture de la MAE

Glossaire

- Variation mensuelle** : Variation par rapport au mois précédent.
- Glissement annuel** : Variation par rapport au même mois de l'année antérieure.
- Inflation** : Mouvement persistant à la hausse du niveau général des prix.
- Désinflation** : Ralentissement de la croissance des prix.
- Déflation** : Baisse du niveau général des prix associée à une contraction de la masse monétaire et du crédit.
- Inflation sous-jacente** : Tendence de long terme des prix, tout en excluant la volatilité, les mouvements saisonniers, conjoncturels, et les chocs qui affectent les composantes du panier considéré.
- Région Nord** : Elle couvre les départements du Nord, Nord-Est et Nord-Ouest.
- Région Sud** : Elle comprend les départements du Sud de la Grand-Anse et des Nippes.
- Région Reste Ouest** : Y sont inclus les départements du Sud-Est et de l'Ouest à l'exception de l'aire métropolitaine
- Région Transversale** : Elle regroupe les départements du Centre et de l'Artibonite.
- Aire Métropolitaine** : Elle contient les villes de Port-au-Prince, de Delmas, de Pétion-Ville, de Carrefour et de Croix des Bouquets.