



Banque de la République d'Haïti



Note mensuelle d'inflation

Octobre 2023

Table des matières

I.- Introduction	2
II.- Évolution de l'inflation globale en octobre 2023	2
III.- Évolution des principales fonctions de consommation en octobre 2023	2
IV.- Évolution de l'inflation selon l'origine des produits et les régions géographiques du pays	4
V.- Évolution de l'inflation sous-jacente	5
VI.- Facteurs explicatifs de l'évolution de l'inflation mensuelle en octobre 2023	6
VII.- Prévisions d'inflation	6

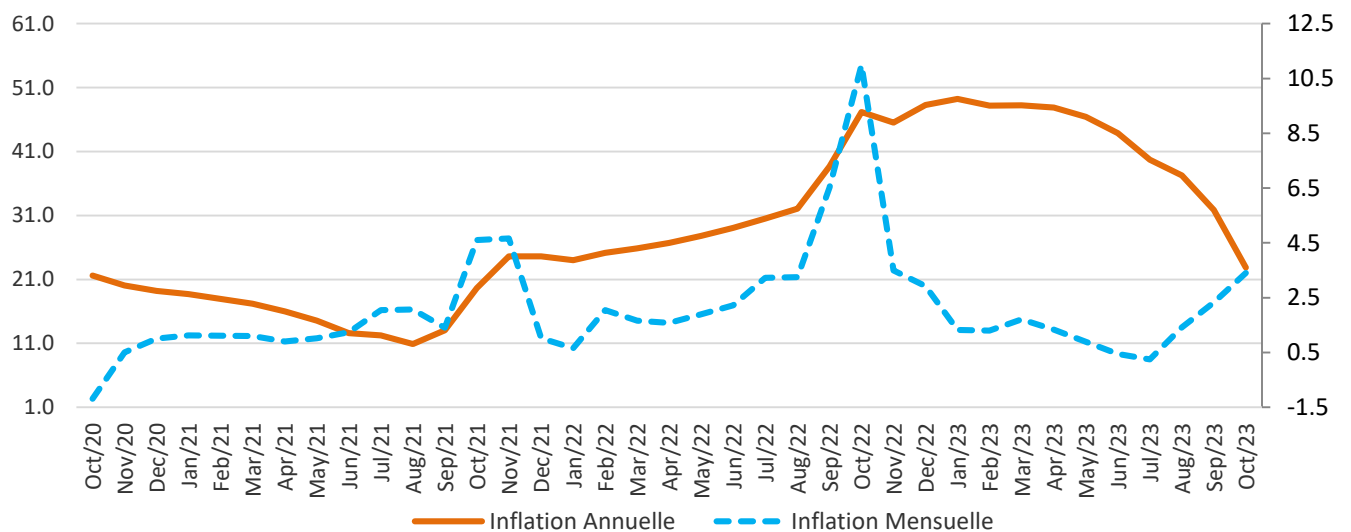
I.- Introduction

Cette note analyse l'évolution de l'indice des prix à la consommation (IPC) en Haïti au cours du mois d'octobre 2023. Elle apporte quelques éléments explicatifs permettant de comprendre les facteurs qui influencent la variation mensuelle de l'IPC.

II.- Évolution de l'inflation globale en octobre 2023

Au cours du mois d'octobre 2024, le taux d'inflation connaît une accélération en rythme mensuel en s'établissant à 3,4 % contre 2,3 % le mois précédent. En glissement annuel, on observe une décélération car le taux d'inflation est passé de 31,9 % en septembre 2023 à 22,8 % en octobre 2023, soit une baisse de 9,1 points de pourcentage.

Graphique 1. Évolution de l'inflation mensuelle et annuelle en octobre 2023 (en %)



Source : IHSI

III.- Évolution des principales fonctions de consommation en octobre 2023

A l'exception des fonctions de consommation « Santé » et « Communications » qui ont baissé de 10 points de base et celui de l'enseignement qui est resté stable, tous les autres postes ont contribué à la hausse de l'inflation globale. En effet, l'IPC des fonctions telles « Produits alimentaires et boissons non alcoolisées » (de 3,4 % en septembre à 4,8 % en octobre), « Logement, eau, gaz, électricité et autres

combustibles » (1,8 % à 2,6 %), « Boissons alcoolisées, tabac et stupéfiants » (0 % à 2,2 %), « Restaurants » (0 % à 3,4%), « Biens et services divers » (1,5 % à 1,8 %) a évolué à la hausse en octobre 2023.

Considérée en glissement annuel, l'inflation de tous les groupes de consommation a affiché un fléchissement au cours d'octobre 2023. On peut citer entre autres : le taux de croissance de l'IPC du poste « Santé » qui s'est établi à 9,5 % contre 19,8 % en septembre 2023, celui des « Meubles, articles de ménage et entretien courant du foyer » (16,2 % contre 26,2 %), « Transport » (77 % contre 86,7 %), « Biens et services divers » (8,9 % contre 18,0 %), « Logement, eau, gaz, électricité et autres combustibles » (29,8 % contre 39,1 %), « Produits alimentaires et boissons non alcoolisées » (20,6 % contre 29,3 %) et celui des « Boissons alcoolisées, tabac et stupéfiants » (5,7 % contre 13,1 %).

Par ailleurs, les postes « Produits alimentaires et boissons non alcoolisées » et « Logement, eau, gaz, électricité et autres combustibles » ont contribué à hauteur de 83,55 % et 58,61 % respectivement à l'inflation mensuelle et annuelle.

Tableau 1. Contributions à l'inflation mensuelle et annuelle en octobre 2023 (en %)

Octobre 2023			
Poste	Pondération	Contribution à l'inflation mensuelle	Contribution à l'inflation annuelle
	en %	en %	
Indice Général	100.00	100.00	100.00
Produits alimentaires et boissons non alcoolisées	48.50	72.25	41.19
Boissons alcoolisées, tabac et stupéfiants	1.42	0.97	0.34
Articles d'habillement et chaussures	5.55	4.30	3.48
Logement, eau, gaz, électricité et autres combustibles	14.14	11.30	17.42
Meubles, articles de ménages et entretien courant du foyer	5.32	3.81	3.57
Santé	2.56	0.88	1.00
Transports	9.10	0.96	28.93
Communications	2.23	0.33	0.40
Loisirs	1.52	0.53	0.47
Enseignement	3.91	1.23	0.90
Restaurants	0.49	0.53	0.39
Biens et Services divers	5.26	2.92	1.92

Source : Calculs de la BRH/MAE

IV.- Évolution de l'inflation selon l'origine des produits et les régions géographiques du pays

L'inflation des produits importés ainsi que celle des produits locaux ont, en rythme annuel, affiché la même tendance que l'inflation globale. En effet, en octobre 2023, la variation de l'indice des prix des produits importés a été de 22,7 % contre 31,3 % au mois de septembre 2023. Pour sa part, l'inflation des produits locaux s'est établie à 23,1 %, enregistrant une baisse de 9,5 points de pourcentage par rapport à septembre 2023. Par contre, en rythme mensuel, l'IPC des produits domestiques a crû de 3,5 %, soit une

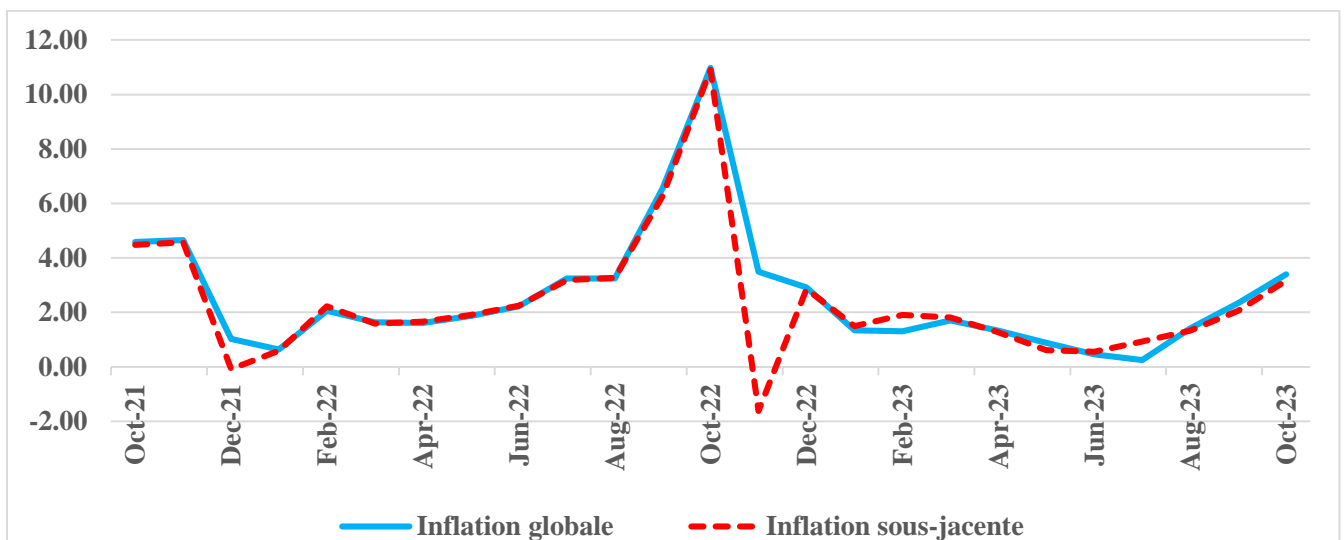
hausse de 1,2 point de pourcentage par rapport à septembre 2023, en ce qui concerne les prix produits importés ils ont augmenté de 3,3 % en octobre 2023 ce qui correspond à une hausse 0, point de pourcentage par rapport à septembre 2023.

L'analyse de l'évolution de l'inflation mensuelle suivant les différentes aires géographiques a montré une progression plus marquée des prix au niveau des cinq régions au début de l'exercice fiscal de 2024. Ainsi, l'IPC de l'« Aire Métropolitaine s'est accéléré de 130 points de base pour se chiffrer à 3,6 %, celui du « Nord » (+90 pb à 3,3 %), du « Sud » (+110 pb à 3,5 %), de la région « Transversale » (+90 pb à 3,3 %) et celui du « Reste Ouest » (+80 pb à 3,2 %). Cependant, sur base annuelle, une baisse de l'inflation a été enregistrée au niveau de toutes les régions géographiques : l'« Aire Métropolitaine » (20,4 % contre 29,8 %), le « Reste Ouest » (23,6 % contre 33,6 %), le « Sud » (24,1 % contre 32,8 %), « Transversale » (24,1 % contre 32,6 %) et le « Nord » (24,3 % contre 32,2 %).

V.- Évolution de l'inflation sous-jacente

Au mois d'octobre 2023, l'inflation sous-jacente a augmenté de 1,1 point de pourcentage par rapport au mois antérieur pour s'établir à 3,16 %, en dessous de l'inflation globale (3,4 %). En glissement annuel, l'inflation sous-jacente a diminué de 90 points de base par rapport à septembre 2023 pour se porter à 17,5 % tout en restant inférieure à l'inflation globale. Les prix des composantes volatiles du panier de consommation semblent donc être déterminants dans l'évolution de l'inflation en octobre 2023.

Graphique 2. Évolution de l'inflation globale et de l'inflation sous-jacente
(en glissement mensuel en %)



Sources : Calculs de la MAE

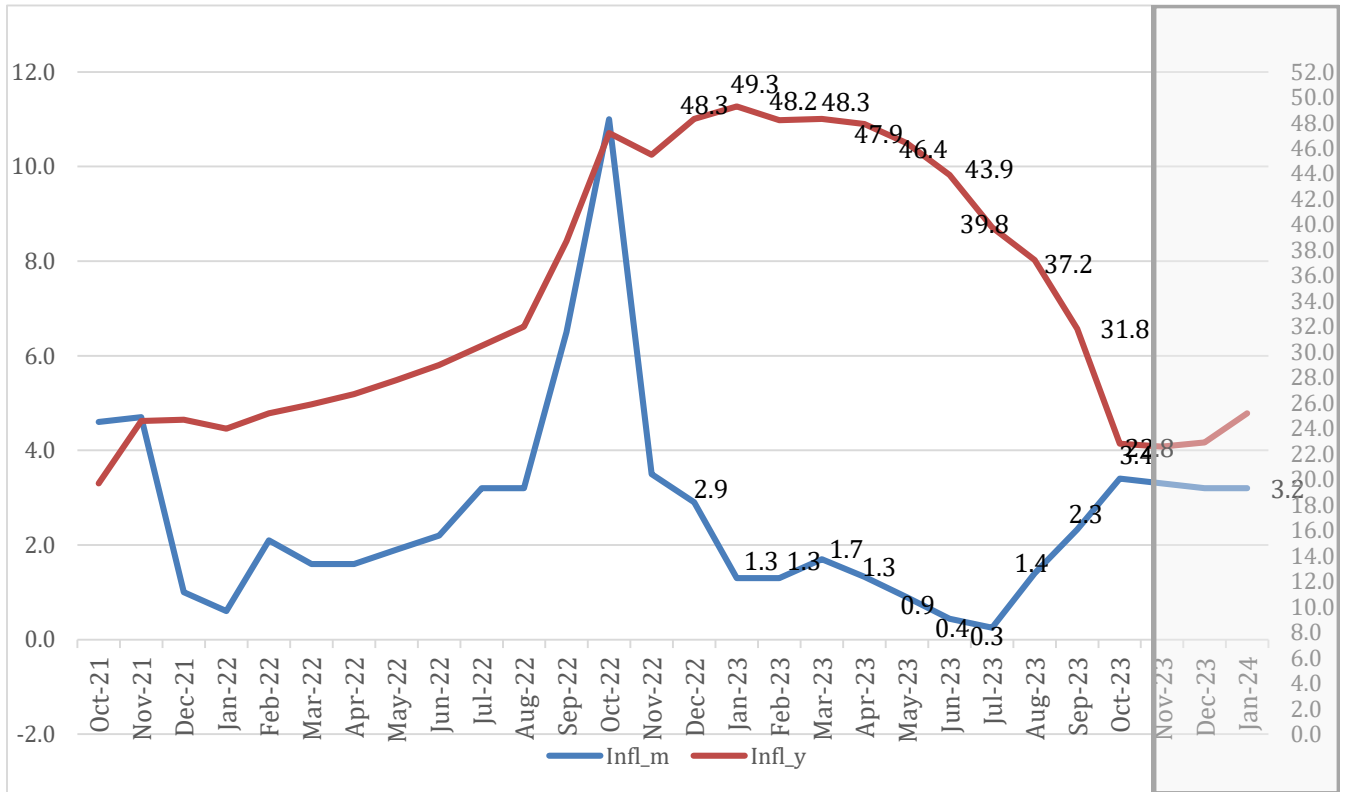
VI.- Facteurs explicatifs de l'évolution de l'inflation mensuelle en octobre 2023

La hausse mensuelle de l'IPC en octobre 2023 est liée à la faible performance de la dernière campagne agricole d'une part et aux difficultés d'approvisionnement des principaux marchés locaux d'autre part. Ces deux facteurs ont occasionné une baisse au niveau de l'offre de produits alimentaires locaux sur les marchés. Selon la Coordination nationale pour la sécurité alimentaire (CNSA), après une faible productivité des récoltes de printemps, les récoltes d'automne et d'été ont été marquées par une baisse significative notamment au niveau des cultures telles que les haricots, le maïs, le sorgho et le riz. La contreperformance de ces campagnes est due à un déficit pluviométrique et aux intempéries du mois de juin 2023. L'inflation des produits locaux a atteint 3,5 % au cours du mois d'octobre 2023.

VII.- Prévisions d'inflation

Les prévisions d'inflation réalisées par la Direction Monnaie et Analyse Économique (MAE) de la BRH tablent sur une progression contrastée de l'IPC sur les trois prochains mois. En variation mensuelle, l'inflation devrait ralentir, pour s'établir à 3,3 % en novembre 2023, et 3,2 % en décembre 2023 et en janvier 2024 respectivement. En revanche, l'IPC sur base annuelle devrait accuser une décélération au cours du mois de novembre 2023 à 22,6 % avant de marquer un point de retournement en décembre 2023 (22,9 %) et en janvier 2024 (25,2 %).

**Graphique 3. Prévisions de l'inflation en variation mensuelle et annuelle sur trois mois
(en % novembre, décembre 2023 et janvier 2024)**



Sources : Prévisions du Service de Modélisation et Prévisions Macroéconomiques de la BRH

Tableau 2. Indice des prix à la consommation (IPC) par postes de dépenses et Variation mensuelle et annuelle de l'IPC en octobre 2023

Poste	IPC			Variation IPC (%)	
	Octobre 2022	Septembre 2023	Octobre 2023	Mensuelle	Annuelle
Indice général	277.7	329.9	341.1	3.4	22.8
Produits alimentaires et boissons non alcoolisées	321.3	369.8	387.4	4.8	20.6
Boissons alcoolisées, tabac et stupéfiants	189.8	196.4	200.7	2.2	5.7
Articles d'habillement et chaussures	298.5	335.5	343.8	2.5	15.2
Logement, eau, gaz, électricité et autres combustibles	241.3	305.5	313.3	2.6	29.8
Meubles, articles de ménages et entretien courant du foyer	273.4	310.7	317.8	2.3	16.2
Santé	362.1	392.1	396.4	1.1	9.5
Transports	185.7	327.6	328.7	0.3	77.0
Communications	143	148.5	149.2	0.5	4.3
Loisirs	253.9	270.1	273.1	1.1	7.6
Enseignement	152.4	159.3	160.9	1.0	5.6
Restaurants	302.5	349.5	361.5	3.4	19.5
Biens et Services divers	252.7	270.3	275.1	1.8	8.9

Source : IHSI

Glossaire

- Variation mensuelle** : Variation par rapport au mois précédent.
- Glissement annuel** : Variation par rapport au même mois de l'année antérieure.
- Inflation** : Mouvement persistant à la hausse du niveau général des prix.
- Désinflation** : Ralentissement de la croissance des prix.
- Déflation** : Baisse du niveau général des prix associée à une contraction de la masse monétaire et du crédit.
- Inflation sous-jacente** : Tendence de long terme des prix, tout en excluant la volatilité, les mouvements saisonniers, conjoncturels, et les chocs qui affectent les composantes du panier considéré.
- Région Nord** : Elle couvre les départements du Nord, Nord-Est et Nord-Ouest.
- Région Sud** : Elle comprend les départements du Sud, de la Grand-Anse et des Nippes.
- Région Reste Ouest** : Y sont inclus les départements du Sud-Est et de l'Ouest, à l'exception de l'aire métropolitaine
- Région Transversale** : Elle regroupe les départements du Centre et de l'Artibonite.
- Aire Métropolitaine** : Elle contient les villes de Port-au-Prince, de Delmas, de Pétion-Ville, de Carrefour et de Croix des Bouquets.