



Banque de la République d'Haïti



Note mensuelle d'inflation

Août 2021

Table des matières

I.- Introduction.....	2
II.- Évolution de l'inflation globale en août 2021.....	2
III.- Évolution des principales fonctions de consommation en août 2021.....	3
IV.- Évolution de l'inflation selon l'origine des produits et les régions géographiques du pays.....	4
V.- Évolution de l'inflation sous-jacente.....	4
VI.- Facteurs explicatifs de l'évolution de l'inflation en rythme mensuel	5
VII.- Prévisions d'inflation.....	6

I.- Introduction

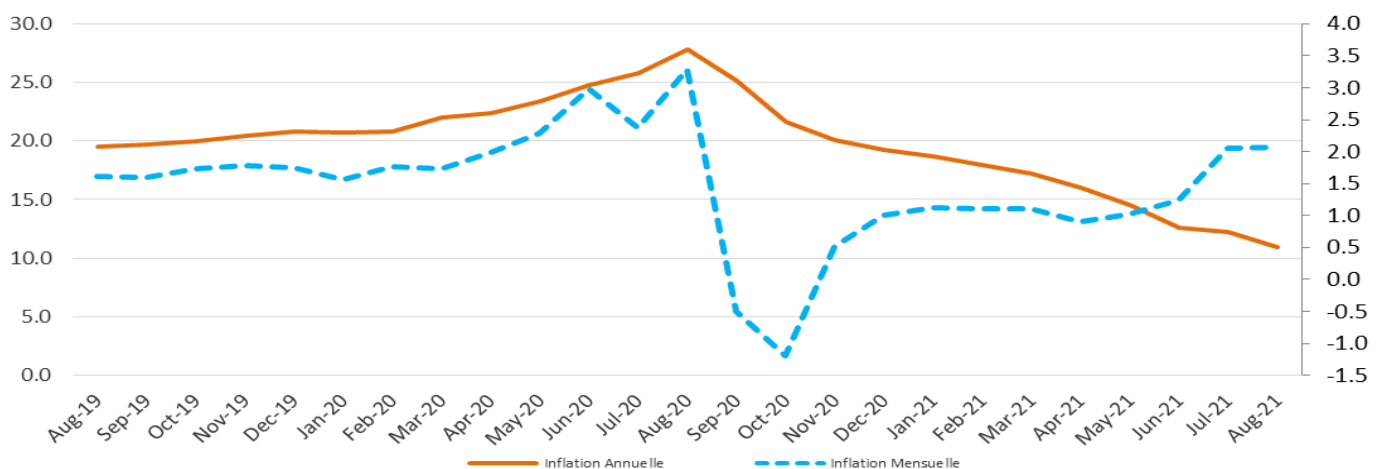
Cette note analyse l'évolution de l'Indice des Prix à la Consommation (IPC) en Haïti au cours du mois d'août 2021. Elle apporte quelques éléments explicatifs permettant de comprendre les facteurs qui influencent la variation mensuelle de l'IPC.

II.- Évolution de l'inflation globale en août 2021

L'Indice des Prix à la Consommation (IPC) a été estimé à 177,9 en août 2021 contre 174,3 en juillet 2021 et 160,4 en août 2020. En rythme mensuel, il en est ressorti une hausse de 2,1 % de l'IPC, soit 10 points de base de plus par rapport au mois précédent. En glissement annuel, la décélération de l'inflation s'est poursuivie sous l'impulsion d'un effet de base lié à la forte progression des prix l'année dernière. Le taux d'inflation a atteint 10,9 %, accusant une variation à la baisse de 1,4 point de pourcentage par rapport à juillet 2021.

Par ailleurs, le taux d'inflation mensuel cumulé sur les onze premiers mois de l'exercice fiscal 2020-2021 a atteint 10,9 %. Considérée en moyenne mensuelle, l'inflation s'est établie à 1 % sur la période considérée contre 2,1 % l'exercice antérieur. Cependant, ce taux moyen d'inflation mensuel demeure supérieur à celui enregistré chez nos principaux partenaires commerciaux (États-Unis : 0,45 % et République Dominicaine : 0,64 %).

Graphique 1. Évolution de l'inflation mensuelle et annuelle en août 2021 (en %)



Source : Calculs de la BRH

III.- Évolution des principales fonctions de consommation en août 2021

La progression de l'inflation mensuelle en août 2021 a été tributaire de celle du rythme de progression de l'indice des principales fonctions, notamment : « Restaurants » (5,8 % contre 5,6 % un mois plus tôt), « Biens et services divers » (3 % contre 2,5 %), « Meubles, articles de ménage et entretien courant du foyer » (2,8 % contre 2,2 %), « Logement, eau, gaz, électricité et Autres combustibles » (2,8 % contre 1,5 %), « Articles d'habillement et chaussures » (2,5 % contre 2,3 %). Notons que le taux de croissance de l'indice de la division « Santé » et celui du poste « Produits alimentaires et boissons non alcoolisées » ont décéléré au cours du mois sous-étude, affichant respectivement 2,2 % et 2 % contre 2,7 % et 2,3 % en juillet tandis que l'IPC de la fonction « Enseignement » est resté inchangé depuis le mois de mai 2021.

En glissement annuel, le ralentissement observé au niveau de l'inflation globale résulte de la baisse du rythme de croissance des indices de presque toutes les divisions de consommation, à l'exception de celui du poste « Restaurants » qui est demeuré à 17,5 % et de celui de la fonction « Logement, eau, gaz, électricité et autres combustibles » qui est passé de 8,7 % en juillet à 10,4 % en août 2021. Les décélérations les plus prononcées ont été enregistrées au niveau de l'IPC des postes « Santé » (19,8 % contre 22,6 % au mois précédent), « Produits alimentaires et boissons non alcoolisées » (12,1 % contre 14,4 %), « Articles d'habillement et chaussures » (12,6 % contre 14,9 %) et « Boissons alcoolisées, tabac et stupéfiants » (-0,1 % contre 2 %).

Tableau 1. Contributions à l'inflation mensuelle et annuelle en août 2021 (en %)

Poste	Pondération	Contribution à l'inflation mensuelle	Contribution à l'inflation annuelle
	en %	en %	
Indice Général	100.00	100.00	100.00
Produits alimentaires et boissons non alcoolisées	48.50	48.91	55.88
Boissons alcoolisées, tabac et stupéfiants	1.42	0.57	-0.01
Articles d'habillement et chaussures	5.55	6.83	6.68
Logement, eau, gaz, électricité et autres combustibles	14.14	19.47	14.08
Meubles, articles de ménages et entretien courant du foyer	5.32	7.45	6.11
Santé	2.56	2.82	4.82
Transports	9.10	3.26	2.27
Communications	2.23	0.98	0.46
Loisirs	1.52	0.37	0.79
Enseignement	3.91	0.00	2.28
Restaurants	0.49	1.41	0.82
Biens et Services divers	5.26	7.94	5.82

Source : Calculs de la BRH/MAE

IV.- Évolution de l'inflation selon l'origine des produits et les régions géographiques du pays

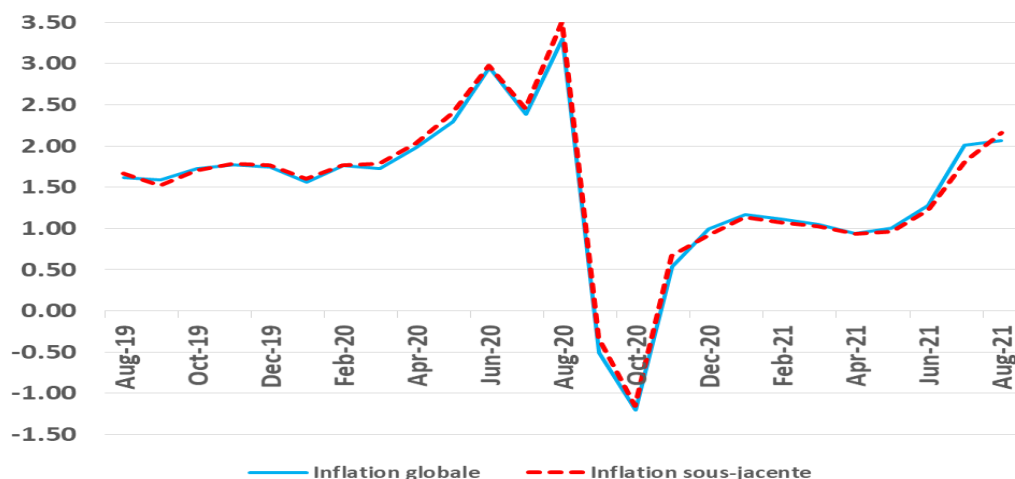
L'indice des prix des produits importés ainsi que celui des produits locaux ont affiché une tendance similaire à celle de l'indice global en août 2021. En effet, en glissement annuel, le rythme de croissance de l'indice des prix des produits domestiques a décéléré pour passer à 9,3 % contre 10,8 % en juillet 2021. Pour sa part, la variation annuelle de l'IPC des produits provenant du reste du monde s'est établie à 13,8 %, enregistrant une baisse de 1,1 point de pourcentage par rapport au mois précédent.

En ce qui a trait à la distribution géographique de l'évolution de l'inflation, elle est marquée par un mouvement haussier sur une base mensuelle. En effet, une augmentation a été enregistrée au niveau du taux de croissance de l'IPC des régions « Sud » (2,4 % contre 2,2 %), « Aire Métropolitaine » (2 % contre 1,9 %) alors que le taux d'inflation est demeuré inchangé pour les régions « Transversale » (1,9 %) et « Reste Ouest » (2,3 %). Pour la région « Nord », l'inflation mensuelle a plutôt affiché une baisse de 10 points de base et s'est établie à 1,9 % en août 2021. Toutefois, un ralentissement de l'inflation a été observé glissement au niveau de toutes les régions du pays : « Reste Ouest » (12 % contre 12,6 % en juillet 2021), « Sud » (11,7 % contre 12,4 %), « Nord » (10,6 % contre 11,5 %), « Aire Métropolitaine » (10,4 % contre 12,2 %) et « Transversale » (10,4 % contre 12,5 %).

V.- Évolution de l'inflation sous-jacente

En août 2021, l'inflation sous-jacente, en variation mensuelle, a augmenté de 35 points de base pour s'établir à 2,16 %, dépassant légèrement l'inflation globale. Ceci laisse ainsi présager que les pressions inflationnistes enregistrées en rythme mensuel n'ont pas été alimentées par le prix des composantes volatiles du panier. Par contre, en rythme annuel, l'inflation sous-jacente annuelle a poursuivi sa tendance à la baisse entamée depuis septembre 2020. En effet, la variation de l'IPC sous-jacent a ralenti de 146 points de base à 10,93 % en août 2021, soit son plus faible niveau depuis juillet 2018.

Graphique 2. Évolution de l'inflation globale et de l'inflation sous-jacente en août 2021 (en rythme annuel en %)



Source : Calculs de la BRH

VI.- Facteurs explicatifs de l'évolution de l'inflation mensuelle en août 2021

L'accentuation du rythme de progression mensuel du niveau général des prix au cours du mois d'août 2021 peut être attribuée à plusieurs facteurs dont la hausse du cours des produits de base sur le marché international, la paralysie de la chaîne de l'offre de produits locaux en raison de la dégradation du climat sécuritaire, le financement monétaire ainsi que la dépréciation de la gourde.

En août 2021, l'évolution à la hausse des cours des produits de base sur le marché international s'est reflétée dans celle des prix au niveau domestique. En effet, l'indice FAO des denrées alimentaires a crû de 4,95 % par rapport à mai pour s'établir à 125 en juin 2021. S'agissant des produits pétroliers, le cours du baril de Brent s'est porté à 75,13 dollars américains en juin, en hausse d'environ 9 % par rapport à mai 2021. Le WTI a, quant à lui, progressé de 0,65 % en juillet par rapport à juin pour afficher 73,95 dollars contre 66,32 dollars américains en mai 2021¹. Le renchérissement de ces produits a ainsi fait augmenter la facture d'importation. Le renforcement de la demande de devises qui y est associé, a généré des pressions sur le taux de change et sur la formation des prix de ces produits au niveau local.

Sur le plan interne, la propagation de plusieurs chocs dont le séisme du 14 août 2021, la dépression tropicale Grace qui s'en est suivie, les troubles socio-politiques et la détérioration du climat sécuritaire ont entravé la fluidité de la chaîne de l'offre de produits locaux. De plus, les poches d'insécurité affectant plusieurs axes routiers, ont paralysé la mobilité des marchandises sur le territoire national notamment celle des produits pétroliers. Cela a eu des incidences négatives sur l'évolution des prix

¹ En général, il y a un délai de 2 à 3 mois entre la date de commande des produits importés et leur disponibilité sur le marché local.

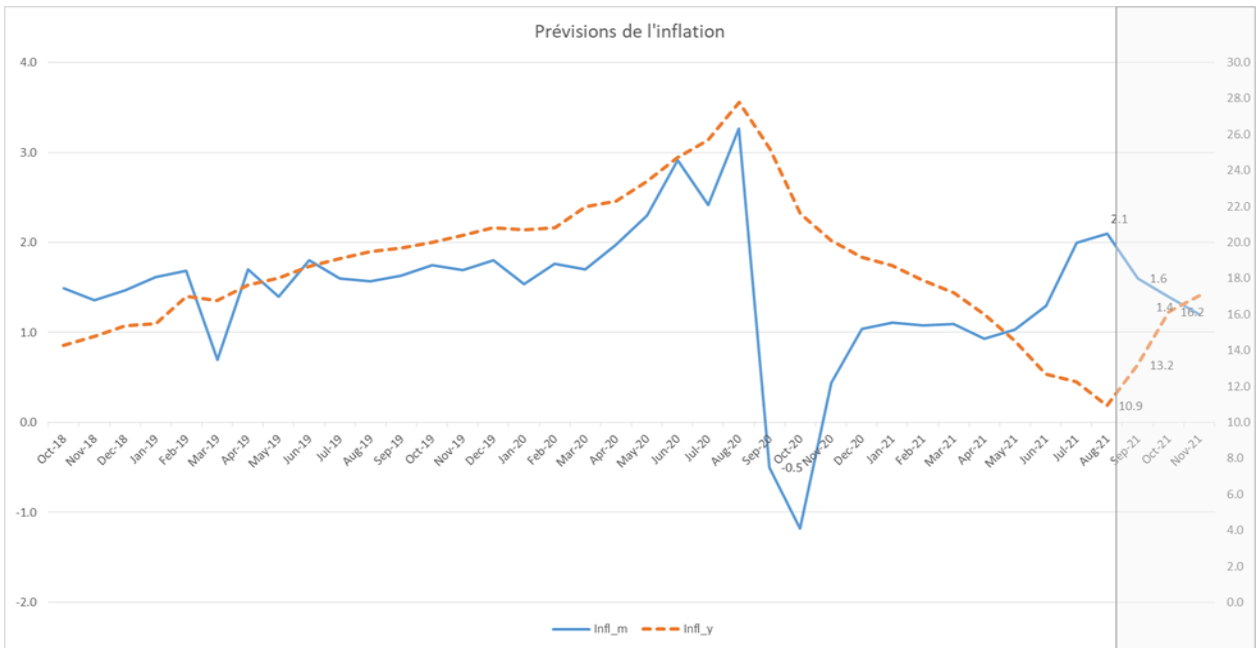
d'un mois à l'autre. En effet, en août 2021, les régions « Sud » et « Reste Ouest », qui sont les plus touchées par ces chocs, ont affiché les taux d'inflation les plus élevés en rythme mensuel (2,4 % et 2,3 % respectivement).

Par ailleurs, avec l'augmentation du financement monétaire, il a été observé une hausse mensuelle de 1,53 % de la base monétaire en août 2021 ainsi qu'une croissance de 2,58 % de la monnaie en circulation, ce qui alimente la demande pour les biens et services aussi bien que pour la devise américaine. Ainsi, entre juin, et août 2021, la gourde s'est dépréciée en moyenne de 3 % par mois, portant le taux de change de référence moyen à 96,23 gourdes pour un dollar américain et affectant, entre autres, directement le coût des biens importés.

VI- Prévisions d'inflation

Pour les trois prochains mois, les prévisions d'inflation réalisées par la Direction Monnaie et Analyse Economique (MAE) tablent sur une évolution baissière de l'inflation mensuelle. En effet, le rythme de progression de l'IPC devrait diminuer en septembre, octobre et novembre 2021 pour se chiffrer à 1,6 %, 1,4 % et 1,2 % respectivement. Concomitamment, en glissement annuel, la variation de l'indice des prix à la consommation devrait atteindre un point d'inflexion avant d'entamer une tendance haussière en affichant 13,2 % en septembre, 16,2 % en octobre et 17 % en novembre 2021.

Graphique 3. Prévisions de l'inflation en variation mensuelle et annuelle sur trois mois (en %, à partir de septembre 2021)



Sources : Prévisions du Service de Modélisation et Prévisions Macroéconomiques de la BRH

Tableau 2. Indice des prix à la consommation (IPC) par postes de dépenses et Variation mensuelle et annuelle de l'IPC en août 2021

Poste	IPC			Variation IPC (%)	
	Août 2020	Juillet 2021	Août 2021	Mensuelle	Annuelle
Indice général	160.4	174.3	177.9	2.1	10.9
Produits alimentaires et boissons non alcoolisées	174.5	191.7	195.6	2.0	12.1
Boissons alcoolisées, tabac et stupéfiants	137.4	136.2	137.3	0.8	-0.1
Articles d'habillement et chaussures	168.6	185.3	189.9	2.5	12.6
Logement, eau, gaz, électricité et autres combustibles	147.4	158.4	162.8	2.8	10.4
Meubles, articles de ménages et entretien courant du foyer	159.2	173.5	178.4	2.8	12.1
Santé	203.9	238.9	244.2	2.2	19.8
Transports	122.3	124.6	125.5	0.7	2.6
Communications	111.7	113.1	114.1	0.9	2.1
Loisirs	174.9	183.6	184.5	0.5	5.5
Enseignement	122.5	130.0	130	0.0	6.1
Restaurants	175.6	195.1	206.4	5.8	17.5
Biens et Services divers	151.5	164.1	169.1	3.0	11.6

Sources : IHSI et calculs du Service de la Macroéconomie et Analyse de Conjoncture de la MAE

Glossaire

- Variation mensuelle** : Variation par rapport au mois précédent.
- Glissement annuel** : Variation par rapport au même mois de l'année antérieure.
- Inflation** : Mouvement persistant à la hausse du niveau général des prix.
- Désinflation** : Ralentissement de la croissance des prix.
- Déflation** : Baisse du niveau général des prix associée à une contraction de la masse monétaire et du crédit.
- Inflation sous-jacente** : Tendence de long terme des prix, tout en excluant la volatilité, les mouvements saisonniers, conjoncturels, et les chocs qui affectent les composantes du panier considéré.
- Région Nord** : Elle couvre les départements du Nord, Nord-Est et Nord-Ouest.
- Région Sud** : Elle comprend les départements du Sud de la Grand-Anse et des Nippes.
- Région Reste Ouest** : Y sont inclus les départements du Sud-Est et de l'Ouest à l'exception de l'aire métropolitaine
- Région Transversale** : Elle regroupe les départements du Centre et de l'Artibonite.
- Aire Métropolitaine** : Elle contient les villes de Port-au-Prince, de Delmas, de Pétion-Ville, de Carrefour et de Croix des Bouquets.